

令和4年度

事業計画書  
収支予算書

公益財団法人 広島市みどり生きもの協会

# 目 次

第1	事業計画書	
I	基本方針 .....	1
II	運営方針等 .....	1
1	運営方針 .....	1
2	事業計画と予算の概要 .....	3
3	協会の機構 .....	5
III	事業計画 .....	7
1	公益目的事業 .....	7
2	収益事業等 .....	28
第2	収支予算書	
I	収支予算書 .....	31
II	収支予算書内訳表 .....	35
III	資金調達及び設備投資の見込みについて .....	39

## 第1 事業計画書

### 令和4年度公益財団法人広島市みどり生きもの協会事業計画書

#### I 基本方針

緑のまちづくりの事業及び公園に関する事業を通して、ゆとりとやすらぎのある緑豊かな都市環境の形成及び市民の心身の健全な発達を図るとともに、生物多様性の保全に貢献するため、

- (1) 緑化思想の普及啓発、民有地の緑化等緑のまちづくりの推進
- (2) 広島市が設置する公園及び公園施設の管理運営及び利用の促進
- (3) 広島市が設置する動物公園、植物公園及び昆虫館の管理運営及び利用の促進
- (4) 生きものに関する調査研究、教育及び普及啓発
- (5) 公園及び公園施設等に関する附帯事業の運営
- (6) その他協会の目的を達成するために必要な事業を実施し、もって公共の福祉の増進に努める。

#### II 運営方針等

##### 1 運営方針

###### (1) 事業運営に当たって

令和4年度から令和8年度までの5年間、指定管理者として引き続き安佐動物公園、植物公園、昆虫館、中央公園の管理運営を行うことになった。

広島市では、新たな指定管理期間において、安佐動物公園の再整備工事や昆虫館の展示施設改修が引き続き進められる計画であるため、当協会では、専門的な立場からこれらの事業に積極的に協力していく。

新型コロナウイルス感染症が収束するまでの間、感染拡大防止への取り組みとして、各園館における新たな生活様式を取り入れた対応を徹底するとともに、広島市と連携して施設利用者の満足度を高め、より市民に親しまれ魅力的な施設になるよう努める。

内部管理面においては、引き続きコンプライアンスの徹底を図るとともに、透明性の高い、効率的で効果的な事業運営に努め、公益法人の名にふさわしい事業運営を行う。

## (2) 重点目標とその主な取組み

### ア 公益目的事業

#### (7) 民有地緑化の推進

- ・ 市民等の自主的な緑化活動を推進するため、「魅せる花づくり補助金」や「緑のカーテン設置補助金」、「緑化指導者派遣」などの制度の周知及び利用拡大に努める。

#### (イ) 動物公園・植物公園・昆虫館の魅力アップ等による利用促進

- ・ 動物公園では、マルミミゾウ舎の完成に伴い、新たに導入するマルミミゾウの公開を記念する様々な事業を実施するとともに、繁殖を目指す。
- ・ 植物公園では、新たなSNS広報手段を取り入れ、開花状況やイベント等の最新情報を広く広報するとともに、子育て世帯も含む若い世代などを主なターゲットとした展示会及び特徴のあるイベントを実施し、新しい客層の開拓により市民の一層の利用促進を図る。
- ・ 昆虫館では、身近な昆虫にスポットを当てた視覚的効果の高い生体展示や企画展を行うとともに、普段は公開していない飼育室や昆虫好物樹木園などを案内するバックヤードツアーを実施し、入館者の増加を図る。
- ・ 植物公園と昆虫館が共催し、専門知識を活かした新たな共同事業を実施する。

#### (ウ) 生物多様性保全への貢献

- ・ 生物多様性保全に対する市民等の意識の啓発を図るとともに、生息域内外における希少種の保全活動を行う。
- ・ 生物多様性保全につながる様々な調査研究を行う。

#### (イ) 民間支援等による協会事業の充実

- ・ 様々なテーマにより、他団体等と協働で効果的な事業を行う。
- ・ 個人、企業等からの寄附金や協賛金などによる事業を行う。

### イ 収益事業等

#### (7) 売店等における利用者満足度の向上

- ・ 利用者ニーズを把握するとともにコスト管理を徹底し、新商品の開発、食堂等のメニューの見直し、適切な価格設定などに取り組む。
- ・ 品質管理を徹底し、安心・安全な商品を提供する。

#### (イ) 公園・公園施設の利用促進

- ・ 各種イベントを実施し、利用促進を図る。
- ・ 安全管理を徹底し、安心・安全な利用環境を提供する。

## 2 事業計画と予算の概要

(単位：千円)

	事業内容	予算(経常費用)	事業区分
公1	緑のまちづくり	11,178	—
	緑化思想の普及啓発	1,211	—
	グリーンフェア	1,211	一般
	広報普及	0	一般
	民有地緑化の推進	9,737	—
	緑化講習会の開催	484	一般
	緑のカーテン設置補助金の交付など	8,074	緑化基金
	緑化指導者の派遣	845	緑化基金
	出版物の発行	334	緑化基金
	貢献者の表彰	230	協会賞基金
公2	動物公園・植物公園・昆虫館の管理運営	1,239,651	—
	動物・昆虫の飼育・展示及び植物の栽培・展示など	1,209,027	—
	動物・昆虫の飼育・展示及び植物の栽培・展示	432,478	指定管理
	動物・昆虫の収集及び飼育管理、植物の収集及び栽培管理	120,209	指定管理
	入園料及び入館料の收受(利用料金制)	37,136	指定管理
	利用促進	17,503	指定管理又は受託
	施設の維持管理・園内サービス	600,443	指定管理又は受託
	施設の機能充実	1,258	一般
	生物多様性の保全	4,365	—
	他団体との連携	1,335	一般
	生息域内保全	422	一般
	生息域外保全	351	指定管理又は受託
	動物・植物・昆虫に関する調査・研究	2,157	指定管理
	野生動物の救護	100	指定管理
	教育・普及	26,259	—
	社会教育への協力	637	一般
	学校教育への協力	311	一般
	市民・団体との協働	1,359	一般
	愛好会及び友の会の活動	1,282	一般
	講座・コンクール・観察会その他催し物の開催	5,802	一般
学校教育活動の受入れ	1,345	指定管理	
企画展その他展示会の開催	6,682	指定管理	
広報普及	7,521	指定管理	
出版物の発行	1,144	指定管理	
動物・植物・昆虫に関する相談	176	指定管理	
共通	公1、公2事業の運営	9,023	一般
	公益目的事業計	1,259,852	

(単位：千円)

事業内容		予算(経常費用)	事業区分
収 1	売店の運営など	186,865	—
	売店・食堂などの運営、物品の貸出し	186,865	収益
他 1	公園及び公園施設の管理運営	200,463	—
	中央公園(ファミリープールを含む)の管理運営	161,494	—
	入園料などの収受	4,922	指定管理
	利用促進	975	指定管理
	施設の維持管理・園内サービス	155,597	指定管理
	安佐動物公園及び植物公園の駐車場の管理運営	37,622	—
	駐車料の収受	10,244	指定管理
	施設の維持管理	27,378	指定管理
	教育・普及	1,347	—
	水泳教室その他催し物の開催	623	一般
広報普及	724	指定管理	
収益事業等計		387,328	

※ 「事業区分」欄の「一般」、「緑化基金」、「協会賞基金」及び「収益」は自主事業、「受託」は広島市又は広島県からの受託事業、「指定管理」は広島市から指定を受け指定管理者として実施する事業である。

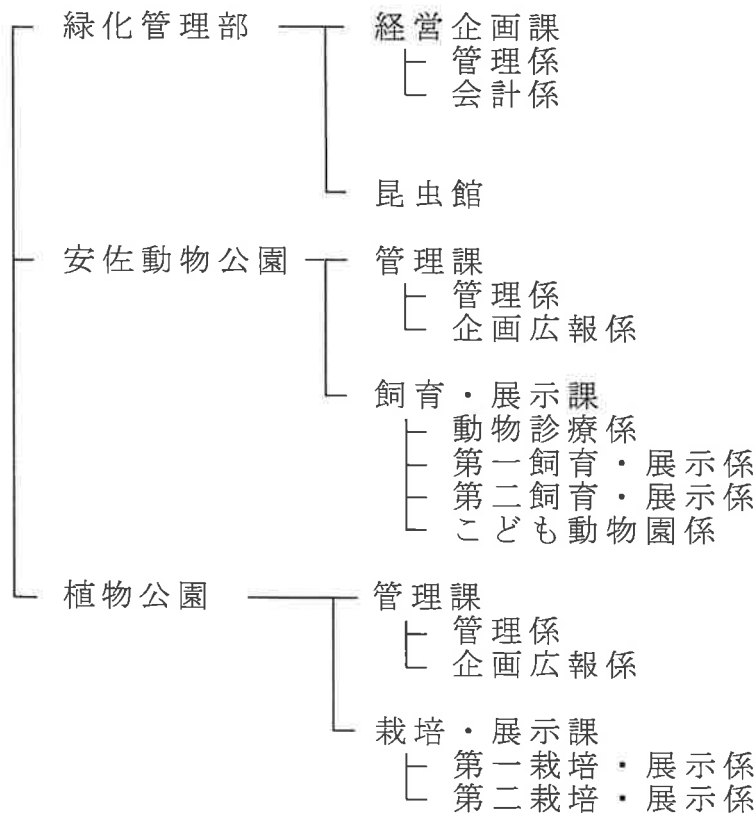
### 3 協会の機構

#### (1) 評議員及び役員

区 分	人数	職 務		
評議員	12人	評議員会を構成し、評議員、理事及び監事の選任又は解任、貸借対照表及び正味財産増減計算書の承認など、法令又は定款で定められた事項を決議する。		
理事	15人	理事会を構成し、協会の業務執行の決定、理事の職務執行の監督、理事長、専務理事及び常務理事の選定及び解職、事業計画及び予算の承認など、法令又は定款で定められた職務を執行する。		
		理事長	1人	協会を代表し、協会の業務を執行する。
		専務理事	1人	理事長を補佐し、協会の業務を執行する。
		常務理事	2人	協会の業務を分担執行する。
監事	2人	理事の職務の執行を監査し、協会の業務及び財産の状況を調査するとともに、各事業年度における計算書類、事業報告書等を監査する。		

※ 人数は令和4年4月1日における予定である。また、理事の人数には、理事長、専務理事及び常務理事を含む。

#### (2) 事務局組織



(3) 職員数

令和4年4月1日における職員数の予定は、次のとおりである。

(単位：人)

区 分	事 務 職 員						技 術 職 員						技 能 業 務	嘱 託	合 計
	部 長 級	課 長 級	課 長 補 佐 級	係 長 級	主 事	小 計	部 長 級	課 長 級	課 長 補 佐 級	係 長 級	技 師	小 計			
緑化管理部	経営企画課	1	1	3	4	9					2	2	1	1	13
	昆虫館				1	1	1				2	4	7	1	9
安佐動物公園	管理課	1	1	2	2	6				1	4	5	3	16	30
	飼育・展示課					1	1		1	4	9	17	31	2	34
植物公園	管理課	1	1	3	1	6	1		1		3	5	1	1	13
	栽培・展示課								1	3	1	6	11	6	17
合 計		3	3	9	8	23	2	2	8	13	36	61	5	27	116



### Ⅲ 事業計画

次の事業を実施する。

#### 1 公益目的事業 < 予算額：1,259,852千円 >

##### (1) 緑のまちづくり〔公1事業〕 < 予算額：11,178千円 >

###### ア 緑化思想の普及啓発 < 予算額：1,211千円 >

市民の緑化意識の高揚を図り、健やかで潤いのある緑豊かな住みよいまちづくりを進めるため、次のとおり事業を実施する。

###### (ア) グリーンフェア < 予算額：1,211千円 >

- 春のグリーンフェア2022  
内容：モデルガーデンの展示、花市・植木市、園芸講習会など  
実施主体：広島市等と組織する実行委員会
- 秋のグリーンフェア2022  
内容：花市・植木市、園芸講習会、園芸相談、オリエンテーリングなど  
実施主体：広島市等と組織する実行委員会

###### (イ) 広報普及 < 予算額：0千円 >

- ホームページによる広報 など

#### イ 民有地緑化の推進 < 予算額：9,737千円 >

市民の自主的な緑化活動を促進するため、次のとおり事業を実施する。

###### (ア) 緑化講習会の開催 < 予算額：484千円 >

- 初夏のハンギングバスケットづくり
- クリスマスにぴったりの寄せ植え
- 新春を迎える寄せ植え
- 春の息吹を感じる寄せ植え など

###### (イ) 緑のカーテン設置補助金の交付など〔緑化基金事業〕 < 予算額：8,074千円 >

- 民間建築物等緑化事業補助金の交付
- 緑のカーテン設置補助金の交付
- 魅せる花づくり補助金の交付
- 記念樹の贈呈

(ウ) 緑化指導者の派遣〔緑化基金事業〕 < 予算額：845千円 >

市民が自ら企画する講習会への緑化指導者の派遣

(イ) 出版物の発行〔緑化基金事業〕 < 予算額：334千円 >

ハンドブック「魅せる花、緑のカーテンづくりかたBOOK」の発行

ウ 貢献者の表彰〔みどり生きもの協会賞基金事業〕 < 予算額：230千円 >

広島市の公園緑地事業等の発展振興に貢献した者を表彰する。

協会賞又は協会奨励賞の贈呈

(2) 動物公園の管理運営〔公2事業〕 < 予算額：696,608千円 >

ア 動物の飼育・展示など < 予算額：686,578千円 >

広島市から指定（期間：令和4年4月1日～令和9年3月31日）を受けた広島市安佐動物公園における動物の飼育・展示、収集及び飼育管理、入園料の收受、施設の維持管理などを行い、入園者が施設を安全かつ快適に利用できるよう努める。

(7) 動物の飼育・展示 < 予算額：285,485千円 >

《展示場所等と主な展示動物》

- エントランスゾーン  
アヌビスヒヒ、フラミンゴなど
- アフリカゾーンⅠ  
サバンナゾウ、マルミミゾウ、アミメキリン、グラントシマウマなど
- アフリカゾーンⅡ  
チーター、クロサイ、ミーアキャットなど
- サルのなかま  
チンパンジー、マンドリルなど
- ぴーちくパーク  
ポニー、ヤギ、テンジクネズミ、大型インコ類、ベニスズメ、オオサンショウウオ、フンボルトペンギンなど
- はちゅう類館  
スローロリス、コウモリ類、ニシアフリカコガタワニ、ヘビなど
- リクガメ広場  
リクガメ類など
- アジアの草食動物  
マレーバク、ブラックバックなど
- 日本の動物  
キツネ、ツキノワグマなど
- 大鳥舎  
サカツラガン、オシドリなど
- 西園  
ユーラシアカワウソ、レッサーパンダ、シフゾウ、ニホンカモシカなど
- 肉食動物ゾーン  
ライオン、アムールトラ、アムールヒョウなど

(4) 動物の収集及び飼育管理 < 予算額：56,380千円 >

- 飼育下における繁殖
- 他の動物園との連携による取組（ブリーディングローン、動物交換、血統登録・血統管理）
- 飼育舎の衛生管理、適切な診察・治療、動物福祉の向上
- 環境エンリッチメントの強化
- ハズバンダリートレーニングの強化 など

(ウ) 入園料の收受（利用料金制） < 予算額：19,710千円 >

区 分	大 人		小 人
	18歳以上 65歳未満	65歳以上	18歳未満 (幼児・小・中学生を除く)
個 人	510円	170円	170円
団 体	430円	130円	130円
年間パスポート	1,560円	510円	510円

(エ) 利用促進 < 予算額：2,370千円 >

- 「ポニー体験乗馬」ポイントカードの発行
- 年間パスポートの販売(動物園・植物園・昆虫館共同事業)
- 優待利用券の販売
- 広島市交通科学館との相互利用促進 ((公財)広島市文化財団共同事業)
- 旅行業者と連携した観光客の誘致
- 天候不順日におけるアニマルカードの進呈
- 電動カートの運行
- 外国人観光客誘致の促進
- がんばれカープ!カープミニ新幹線に乗ろう
- 休園日の開園
- 宮島水族館との連携
- 夜間開園(ナイト・サファリ)
- 安佐動物公園ウオーキング大会 (安佐北区役所共同事業)
- お客様感謝デー など

(オ) 施設の維持管理・園内サービス < 予算額：321,575千円 >

- 施設の維持管理
- 利用案内
- 緊急時などの対応
- 園内情報の提供
- スマートフォン等用園内ガイドアプリを活用したサービスの提供 など

(カ) 施設の機能充実 < 予算額：1,058千円 >

- みどり生きものサポーター・安佐動物公園募金等による施設の機能充実 など

イ 生物多様性の保全 < 予算額：3,204千円 >

他団体との連携や生息域内・域外保全などに取り組み、生物多様性の保全に貢献する。

(ア) 他団体との連携 < 予算額：1,292千円 >

- (公社)日本動物園水族館協会 (種保存委員会における種保存計画の検討・調整、同協会からの受入要請に基づく希少動物〔ワシントン条約違反の任意放棄動物〕の保護)
- ホノルル動物園 (種の保存を目的とした技術交流など)
- 日本オオサンショウウオの会 (総会における情報交換) など

(イ) 生息域内保全 < 予算額：153千円 >

- 北広島町志路原地区や世羅町小谷の保全団体などとの協働によるオオサンショウウオ、ナゴヤダルマガエルの保全活動
- 市内に生息するオヒキコウモリなどの保全活動 など

(ウ) 生息域外保全 < 予算額：210千円 >

- オオサンショウウオ、ナゴヤダルマガエルの飼育下繁殖
- 県内の希少動物であるヤマネ、ハヤブサなどの飼育下繁殖
- 広島県からの受託業務によるナゴヤダルマガエルの保全活動 など

(エ) 動物に関する調査・研究 < 予算額：1,449千円 >

- 動物に関する調査・研究
- 各種資料の収集
- 写真・動画などの制作
- 学会・研究会への参加
- オオサンショウウオの調査研究・成果の公開
- 研究活動発表会(動物園・植物園・昆虫館共同事業) など

(オ) 野生動物の救護 < 予算額：100千円 >

- 傷ついた野生動物の保護、治療、自然復帰

ウ 教育・普及 < 予算額：6,826千円 >

社会教育への協力、コンクールその他催し物の開催や学校教育活動の受入れなど各種事業を実施し、動物に関する知識及び動物愛護思想の普及、涵養並びに動物愛好者の育成を図る。

(7) 社会教育への協力 < 予算額：619千円 >

- 動物レクチャー・体験型環境学習プログラムによる教育活動
- クイズ形式ワークシートの園内配布
- ぴーちくパークにおけるふれあい指導
- 動物クイズラリーの助成（スタンプの貸出しなど）
- 実習生の受入れ（博物館実習〔学芸員実習〕、飼育実習及び獣医臨床実習）
- 講演会・研修会への講師の派遣
- 教材資料（頭骨標本など）の作製・貸出し
- 専門学校と連携したイベント実習 など

(4) 学校教育への協力 < 予算額：7千円 >

- 出前講座（動物の生態などについて）
- 理科教育での連携
- 教材生物バザールへの参加 など

(ウ) 市民・団体との協働 < 予算額：375千円 >

- 動物解説ボランティア・作業ボランティアの育成
- ボランティアとの共同イベント
- Happy Bus停（呉工業高等専門学校）
- 鹿角ストラップづくり（(公財)広島市文化財団）
- 生きものスタジアム（㈱広島東洋カープ）
- がんばれサンフレッチェ広島どうぶつ広場（㈱サンフレッチェ広島）
- お芝居「みどりのサンちゃん」（劇団くむくむ）
- サンちゃんの日警察署長（安佐北警察署）
- ドリームナイト・アット・ザ・ズー（ジブラルタ生命保険㈱）
- わくわく動物園！夏休み思い出づくり（サンスター㈱）
- 防災の日関連イベント（中国地方整備局 ほか）
- 動物園で計量記念日（広島市計量検査所 ほか）
- 秋のグリーンフェアいきものランド（広島市都市整備局）
- ブルキナファソコンサート
- サンちゃんの日消防隊長（安佐北消防署）
- 広島市立大学芸術学部の作品展示 など

(イ) 広島動物愛好会の活動 < 予算額：746千円 >

- 例会の開催（講演会など）
- 会誌「ズーミング」の発行、機関誌「すづくり」の送付
- 生息地を訪ねる自然観察会の開催 など

(オ) コンクールその他催し物の開催 < 予算額 : 2,419千円 >

a コンクール

- 動物作文・詩コンクール
- 動物画コンクール
- 動物写真コンクール
- 安佐南区子ども会連合会写生大会 (安佐南区子ども会連合会共催)
- 動物たちと消防の写生大会(安佐北区子ども会連合会・安佐北消防署共催) など

b 観察会

- 園内における観察会
  - ・ ダルマガエル観察会
  - ・ 身近な生き物を観察しよう など
- 園外における観察会
  - ・ あおぞら自然観察会(動物園・植物園・昆虫館共同事業) など

c 動物教室その他催し物

- |   |  |
|---|--|
| <ul style="list-style-type: none"><li>○ 動物愛称募集</li><li>○ 飼育係が動物解説</li><li>○ バックヤードガイド</li><li>○ サンちゃんツアー</li><li>○ 飼育の日イベント</li><li>○ 世界バクの日イベント</li><li>○ ヒツジの毛刈り</li><li>○ 世界カワウソの日イベント</li><li>○ オウム・インコデー</li><li>○ 世界キリンの日イベント</li><li>○ どうぶつウンチ研究室</li><li>○ 動物たちの暑中見舞い</li><li>○ マルミミゾウ舎を見てみよう</li><li>○ レッサーパンダの日イベント</li><li>○ 動物たちの敬老の日</li><li>○ スマートフォンアプリダウンロード促進イベント</li><li>○ 夜の動物園で動物観察 (寄附者対象)</li><li>○ マルミミゾウ来園キャンペーン (新規事業)</li><li>○ もうすぐクリスマス安佐動物公園からプレゼント など</li></ul> | <ul style="list-style-type: none"><li>○ 世界サイの日イベント</li><li>○ ZOOトーク (飼育係と動物トーク)</li><li>○ サンちゃんデー</li><li>○ 動物クイズ大会</li><li>○ 飼育体験教室</li><li>○ おとなのための飼育体験教室</li><li>○ 動物園でしめ飾り作り体験</li><li>○ 干支の動物缶バッジをプレゼント</li><li>○ 新春動物かるたで遊ぼうよ!</li><li>○ 動物園でどうぶつぬり絵</li><li>○ 動物脱出対策公開訓練</li><li>○ まんが動物園</li><li>○ 動物まんがクイズラリー</li><li>○ 親子動物教室</li></ul> |
|---|--|

(カ) 学校教育活動の受入れ < 予算額：60千円 >

- なかよし動物教室（保育園、幼稚園対象）
- 職場体験の受入れ（学区内中学校対象）
- 進路総合学習の受入れ（中学校、高等学校対象）
- 環境学習の受入れ（小・中・高等学校対象） など

(キ) 企画展その他展示会の開催 < 予算額：1,100千円 >

- 動物たちと消防の写生大会入賞作品展
- 動物写真コンクール入賞作品展
- 企画展示「マルミミゾウ展」
- 動物画コンクール入賞作品展
- 市民公募展 など

(ク) 広報普及 < 予算額：840千円 >

- マスコミによる広報
- 近隣区市町訪問広報
- 動物レクチャー・体験型環境学習プログラムの普及
- 観光事業所との連携
- 催し物案内ポスター・PR用チラシの配布
- 動物写真パネルの貸出し
- ホームページによる広報
- Twitterによる広報
- 動物解説広場の実施
- マスコットキャラクターを利用したPRの実施
- 保育園・幼稚園、小学校へのPR
- 近隣団地へのPR
- 公共交通機関利用者へのPR など

(ケ) 出版物の発行 < 予算額：630千円 >

- 「すづくり」
- 「年報」
- 「飼育記録集」 など

(コ) 動物に関する相談 < 予算額：30千円 >

- ペットの飼育方法や野生動物の生態など動物に関する相談等への助言、指導



(3) 植物公園の管理運営〔公2事業〕 < 予算額：424,724千円 >

ア 植物の栽培・展示など < 予算額：411,762千円 >

広島市から指定（期間：令和4年4月1日～令和9年3月31日）を受けた広島市植物公園における植物の栽培・展示、収集及び栽培管理、入園料の収受、施設の維持管理などを行い、入園者が施設を安全かつ快適に利用できるよう努める。

(7) 植物の栽培・展示 < 予算額：107,176千円 >

《展示場所と主な展示植物》

- **大温室**  
ヤシ、ラン、オーストラリアバオバブ、熱帯果樹など
- **サボテン温室**  
サボテンなど
- **熱帯スイレン温室**  
熱帯スイレンなど
- **ベゴニア温室**  
球根ベゴニアなど
- **フクシア温室**  
フクシア、野生ランなど
- **カスケード**  
パンジー、ペチュニアなど
- **展示温室**  
ゼラニウムなど
- **芝生広場**  
サクラなど
- **花の進化園**  
スイレン科、ユリ科、キク科、ラン科など
- **屋外展示場**  
クレマチス、山野草など
- **ロックガーデン、うらら池散策路、里山の野草園**  
セツブンソウ、ヒゴタイ、ヤチシャジンなど
- **日本庭園周辺、うらら池湖畔**  
アジサイ
- **バラ園**  
バラ
- **ツバキ園**  
ツバキなど
- **日本庭園**  
ウメ、ハナショウブ、アジサイなど
- **樹林観察園**  
シイ類、ブナ、カエデ類など
- **森のレストラン前花壇**  
コスモスなど
- **展示資料館周辺**  
企画展示等へ誘導する植栽など

(イ) 植物の収集及び栽培管理 < 予算額 : 58,526千円 >

- 栽培下における増殖
- 国内外の植物園などとの種子・種苗の交換
- 種苗の導入
- 品種ごとの適切な管理（灌水、施肥、剪定、温度・湿度の管理、薬剤散布など）など

(ウ) 入園料の収受（利用料金制） < 予算額 : 12,380千円 >

区 分	大 人		小 人
	18歳以上 65歳未満	65歳以上	18歳未満 (幼児・小・中学生を除く)
個 人	510円	170円	170円
団 体	430円	130円	130円
年間パスポート	1,560円	510円	510円

(エ) 利用促進 < 予算額 : 15,023千円 >

- 年間パスポートの販売(動物園・植物園・昆虫館共同事業)
- 電動カートの運行
- フォトラリー
- 休園日の開園
- 夜間開園
- さくらまつり
- みどりの日・植物園の日記念行事
- 区民ウオークin植物公園（佐伯区役所共同事業）
- サマーフェア
- 秋のグリーンフェア
- 開園記念日記念行事
- バレンタインフェスティバル
- 春の特別ラン展 など

(オ) 施設の維持管理・園内サービス < 予算額：218,557千円 >

- 施設の維持管理（園内における清掃・警備など）
- 利用案内
- 緊急時などの対応
- 樹木ラベルの充実 など

(カ) 施設の機能充実 < 予算額：100千円 >

- みどり生きものサポーター・植物公園募金等による施設の機能充実 など

イ 生物多様性の保全 < 予算額：660千円 >

他団体との連携や生息域内・域外保全などに取り組み、生物多様性の保全に貢献する。

(ア) 他団体との連携 < 予算額：25千円 >

- 広島市保存樹・保存樹林指定審査会（都市における自然環境保全に向けた情報交換等）
- （公社）日本植物園協会（同協会からの受入要請に基づく希少植物〔ワシントン条約違反の任意放棄植物〕の保護） など

(イ) 生息域内保全 < 予算額：193千円 >

- 世羅郡世羅町など広島県内の自生地におけるヤチシャジンの保全活動 など

(ウ) 生息域外保全 < 予算額：65千円 >

- 様々な野生ラン、ヤチシャジン、ヒゴタイなど広島県内産種を中心とした保全活動
- 変化アサガオ、日本サクラソウ、ゼラニウムやバラの古い園芸品種など、保護が必要な園芸植物の栽培・保存 など

(エ) 植物に関する調査・研究 < 予算額：377千円 >

- 園内の植物に関する調査・研究
- 農林水産省からの依頼による、種苗法に基づく新規出願品種の現地調査員、種苗登録に関する基準案作成検討委員としての活動
- 各種資料の収集
- 植物標本の活用
- 研究活動発表会（動物園・植物園・昆虫館共同事業） など

ウ 教育・普及 < 予算額：12,302千円 >

社会教育への協力、講座その他催し物の開催や学校教育活動の受入れなど各種事業を実施し、植物に関する知識及び植物愛好心の普及、涵養並びに植物愛好者の育成を図る。

(ア) 社会教育への協力 < 予算額：0千円 >

- 講習会・研修会などの開催及び講師の派遣
- 実習生の受入れ（博物館実習〔学芸員実習〕）
- 森の幼稚園を活用した保育者指導 など

(イ) 市民・団体との協働 < 予算額：906千円 >

- 植物解説ボランティア・植物管理ボランティアの育成
- 地域団体などとの協働（造幣局広島支局「花のまわりみち」など）
- 被爆樹木の種子の保存、普及（グリーン・レガシー・ヒロシマ）
- 花と緑と音楽の広島づくりの推進（広島市都市整備局） など

【 愛好者団体による展示会 】

- |  |   |
|--|---|
| <ul style="list-style-type: none"><li><input type="radio"/> エビネ展</li><li><input type="radio"/> 春の山野草展</li><li><input type="radio"/> ボタニカルアート作品展</li><li><input type="radio"/> 「草木染の世界」展</li><li><input type="radio"/> クレマチス展</li><li><input type="radio"/> セッコク・長生蘭展</li><li><input type="radio"/> 遅咲きクレマチス展</li><li><input type="radio"/> 趣味のボタニカルアート展</li><li><input type="radio"/> 初夏の小品盆栽展</li><li><input type="radio"/> ウチョウラン展</li></ul> | <ul style="list-style-type: none"><li><input type="radio"/> 私の好きな花たちの写真展</li><li><input type="radio"/> 野生きのこ展</li><li><input type="radio"/> サボテン・多肉植物展</li><li><input type="radio"/> 秋の山野草展</li><li><input type="radio"/> ハンギングバスケット展</li><li><input type="radio"/> 寒蘭展</li><li><input type="radio"/> 新春小品盆栽展</li><li><input type="radio"/> おもと名品展</li><li><input type="radio"/> フラワーデザイン展 など</li></ul> |
|--|---|

(ウ) 植物友の会の活動 < 予算額：510千円 >

- 例会の開催（講演会、園内観察会など）
- 会誌「はなの輪」の発行
- 生息地を訪ねる野外観察会の開催 など

(エ) 講座その他催し物の開催 < 予算額 : 2,623千円 >

a 講座

- ガーデニング講座～基礎から応用まで～
- 暮らしに役立つハーブ講座
- 市民講座 など

b 講習会・実演会

- |  |   |
|--|---|
| <ul style="list-style-type: none"><li><input type="radio"/> 季節の園芸講座</li><li><input type="radio"/> さくら写真撮影講習会</li><li><input type="radio"/> エビネ実演会</li><li><input type="radio"/> 春の山野草実演会</li><li><input type="radio"/> クレマチス実演会</li><li><input type="radio"/> セッコク実演会</li><li><input type="radio"/> ボタニカルアート色付け体験</li><li><input type="radio"/> ハーブ実演会</li><li><input type="radio"/> バラ講習会</li><li><input type="radio"/> ハナショウブ実演会</li><li><input type="radio"/> アジサイ実演会</li><li><input type="radio"/> 小品盆栽実演会</li><li><input type="radio"/> 食虫植物実演会</li><li><input type="radio"/> ビザールプランツ実演会 (新規事業) など</li></ul> | <ul style="list-style-type: none"><li><input type="radio"/> 植物写真撮影講習会</li><li><input type="radio"/> 秋の山野草実演会</li><li><input type="radio"/> 寒蘭実演会</li><li><input type="radio"/> クリスマスリース作り講習会</li><li><input type="radio"/> カカオニブ磨砕実演会</li><li><input type="radio"/> おもと実演会</li><li><input type="radio"/> フラワーデザイン実演会</li><li><input type="radio"/> 洋ラン栽培実演会</li><li><input type="radio"/> クリスマスローズ実演会</li><li><input type="radio"/> 洋ラン栽培講習会</li><li><input type="radio"/> シイタケ栽培講習会</li><li><input type="radio"/> 草木染講習会</li></ul> |
|--|---|

c 講演会・展示解説

- ハーブ展解説
- 都市緑化に関する講演会
- ビザールプランツ講演会 (新規事業)
- 変化朝顔展解説
- 薬用植物展解説
- 特別企画展「コケの世界」ギャラリートーク (新規事業)
- ガーデニングコンテスト受賞作品解説
- 特別企画展「コケの世界」に関する講演会 (新規事業)
- カカオニブ講演会
- 「草木染の世界」展ギャラリートーク など

d コンクール

- |   |   |
|---|---|
| <ul style="list-style-type: none"><li><input type="radio"/> ラン審査会</li><li><input type="radio"/> ガーデニングコンテスト</li></ul> | <ul style="list-style-type: none"><li><input type="radio"/> 写真コンテスト</li><li><input type="radio"/> 写生大会 (佐伯区役所共同事業) など</li></ul> |
|---|---|

**e 観察会**

- 園内における観察会
  - ・ 職員によるうんちく語り
  - ・ うらら池よもやま話
  - ・ 園内生きもの探訪
    - モリアオガエル観察会、冬虫夏草観察会、きのこ観察会、野鳥観察会
    - 【植物園・昆虫館共同事業】
    - みどりとむし講座（カブクワ観察会、鳴く虫観察会、アサギマダラ観察会）
- 園外における観察会
  - ・ あおぞら自然観察会（動物園・植物園・昆虫館共同事業） など

**f 植物教室その他催し物**

- |  |  |
|--|--|
| <ul style="list-style-type: none"><li>○ ジュニアプロジェクト</li><li>○ お茶会</li><li>○ 草苗体験会</li><li>○ オリエンテーリング</li></ul> | <ul style="list-style-type: none"><li>○ 森の幼稚園</li><li>○ 親子植物体験教室</li><li>○ オオオニバス試乗体験会</li><li>○ 植物ガイド（寄附者対象） など</li></ul> |
|--|--|

**(オ) 学校教育活動の受入れ < 予算額：0千円 >**

- 自然体験学習の受入れ（保育園、幼稚園、小・中学校対象）
- 職場体験などの受入れ（中学校、高等学校等対象） など

**(カ) 企画展その他展示会の開催 < 予算額：1,723千円 >**

- |   |   |
|---|---|
| <ul style="list-style-type: none"><li>○ サクラソウ展</li><li>○ 春の洋ラン展</li><li>○ ゼラニウム展</li><li>○ ハーブ展</li><li>○ ローズフェスティバル</li><li>○ ハナショウブ&amp;アジサイまつり</li><li>○ アジサイ展</li><li>○ ビザールプランツ展（新規展示）</li><li>○ 写生大会作品展（新規展示）</li><li>○ セントポーリアとイワタバコの仲間展</li><li>○ 特別企画展「コケの世界」（仮題）（新規展示） など</li></ul> | <ul style="list-style-type: none"><li>○ 世界の食虫植物展</li><li>○ 変化朝顔展</li><li>○ 薬用植物展</li><li>○ ガーデニングコンテスト作品展</li><li>○ 秋の洋ラン展</li><li>○ キク展</li><li>○ クリスマスを飾るフラワー展</li><li>○ 写真コンテスト作品展</li><li>○ 冬の鉢花展</li></ul> |
|---|---|

(キ) 広報普及 < 予算額 : 5,924千円 >

- マスコミによる広報
- 催し物案内ポスター・PR用チラシの配布
- 植物写真パネルなどの貸出し
- ホームページによる広報
- Twitterによる広報
- Instagramによる広報 (新規事業)
- Facebookによる広報 (新規事業)
- 有料の広告媒体による広報
- マツダスタジアムにおけるPR活動 など

(ク) 出版物の発行 < 予算額 : 470千円 >

- |  |   |
|--|---|
| <ul style="list-style-type: none"><li><input type="radio"/> 「紀要」</li><li><input type="radio"/> 「栽培記録」</li><li><input type="radio"/> 「栽培の手引き」</li><li><input type="radio"/> 「植物観察ノート」</li></ul> | <ul style="list-style-type: none"><li><input type="radio"/> 「種子目録」</li><li><input type="radio"/> 「年報」</li><li><input type="radio"/> 「あらまし」</li><li><input type="radio"/> 広報誌「はなの輪」 など</li></ul> |
|--|---|

(ケ) 植物に関する相談 < 予算額 : 146千円 >

- 植物の栽培方法など植物に関する相談等への助言、指導

(4) 昆虫館の管理運営〔公2事業〕 < 予算額：118,319千円 >

ア 昆虫の飼育・展示など < 予算額：110,687千円 >

広島市から指定（期間：令和4年4月1日～令和9年3月31日）を受けた昆虫館における昆虫の飼育・展示、収集及び飼育管理、入館料の収受、施設の維持管理などを行い、入館者が施設を安全かつ快適に利用できるよう努める。

(7) 昆虫の飼育・展示 < 予算額：39,817千円 >

《展示場所と主な展示昆虫等》

○ パピヨンドーム

・ チョウ類

オオゴマダラ、ツマベニチョウ、スシグロカバマダラなど

・ イトトンボ類

キイトトンボなど

・ ナナフシ類

ナナフシなど

○ 昆虫ランド

・ 外国産昆虫

ヘラクレスオオカブトムシ、ハナカマキリ、オオコノハムシなど

・ 夜行性昆虫

カブトムシ、タイワンクツワムシ、スズムシなど

・ 昼行性昆虫

クロカタゾウムシ、モリバッタ、ツダナナフシなど

・ 水生昆虫

ゲンゴロウ、タガメなど

・ 季節の昆虫

バッタ類、カミキリムシなど

・ 外来昆虫

ヨコヅナサシガメ、キマダラカメムシなど（環境変化などにより身近に見られるようになった外来昆虫）

・ 社会性昆虫

エゾヤマアカアリなど（巣を作り社会生活をする昆虫群）

・ 昆虫以外の陸生節足動物

ダンゴムシ、サソリ、タランチュラなど（昆虫と間違えやすい陸生節足動物）

・ なつかしい身近な生き物

アメリカザリガニ、スジエビ、イモリなど（昆虫以外の小動物）

○ 屋外ケージ

・ 広島県の希少昆虫

ヒョウモンモドキ



(イ) 昆虫の収集及び飼育管理 < 予算額 : 5,303千円 >

- 近交弱勢防止のためのチョウその他の昆虫の採集
- 他の昆虫展示施設との昆虫の交換
- チョウその他の昆虫の累代飼育
- 変わりゆく自然環境の調査と情報発信
- 外国産昆虫の導入と飼育
- 「簡易繁殖場」におけるカブトムシの繁殖
- 温度・湿度の管理、蜜源植物及び食草の周年栽培・維持管理 など

(ウ) 入館料の収受（利用料金制） < 予算額 : 5,046千円 >

区 分	大 人		小 人
	18歳以上 65歳未満	65歳以上	18歳未満 (幼児・小・中学生を除く)
個 人	510円	170円	170円
団 体	430円	130円	130円
年間パスポート	1,560円	510円	510円

(エ) 利用促進 < 予算額 : 110千円 >

- 年間パスポートの販売(動物園・植物園・昆虫館共同事業)
- 観光客誘致の促進
- 休館日の開館 など

(オ) 施設の維持管理・館内サービス < 予算額 : 60,311千円 >

- 施設の維持管理（館内における清掃・警備など）
- 利用案内
- 緊急時などの対応
- 展示解説の充実（解説板、写真、資料等の更新など）
- 入館者への涼感サービスの提供 など

(カ) 施設の機能充実 < 予算額 : 100千円 >

- みどり生きものサポーター・昆虫館募金等による施設の機能充実 など

イ 生物多様性の保全 < 予算額：501千円 >

他団体との連携や生息域内・域外保全などに取り組み、生物多様性の保全に貢献する。

(ア) 他団体との連携 < 予算額：18千円 >

- ヒョウモンモドキ保全地域協議会  
(いずれも希少昆虫の生態調査や自然環境保護の推進) など

(イ) 生息域内保全 < 予算額：76千円 >

- ヒョウモンモドキ、アカトンボ類などの生息地域の住民との協働による保全活動 など

(ウ) 生息域外保全 < 予算額：76千円 >

- 絶滅危惧種Ⅰ類に指定されているヒョウモンモドキの累代飼育

(エ) 昆虫に関する調査・研究 < 予算額：331千円 >

- 広島県、沖縄県などにおける昆虫の種類や数の調査
- 各種資料の収集
- 研究活動発表会(動物園・植物園・昆虫館共同事業) など

ウ 教育・普及 < 予算額：7,131千円 >

社会教育への協力、講演会その他催し物の開催や学校教育活動の受入れなど各種事業を実施し、昆虫に関する知識及び昆虫愛護思想の普及、涵養並びに昆虫愛好者の育成を図る。

(ア) 社会教育への協力 < 予算額：18千円 >

- 講習会・観察会への講師の派遣
- 実習生の受入れ（博物館実習〔学芸員実習〕）
- 大学との連携 など

(イ) 学校教育への協力 < 予算額：304千円 >

- 出張自然体験活動（保育園・幼稚園、小学校における昆虫とのふれあい体験や講座等）
- 総合的な学習時間の支援（小・中学校における昆虫及び生物多様性をテーマとした総合学習の指導）
- 教材生物バザールへの参加 など

(ウ) 市民・団体との協働 < 予算額：78千円 >

- 昆虫館ボランティアの育成
- ハロウィン蟲の館（森林公園・昆虫館協働事業）
- 木の実・落ち葉で遊ぼう（森林公園・昆虫館協働事業）
- 森の七福神めぐり（森林公園・昆虫館協働事業）
- バレンタインイベント（森林公園・昆虫館協働事業） など

(エ) 昆虫館友の会の活動 < 予算額：26千円 >

- 講習会の開催
- 野外観察会の開催 など

(オ) 講演会その他催し物の開催 < 予算額：760千円 >

a 講座

- 虫講座シリーズ
- 大人のための昆虫講座 など

b コンクール

- むしむし動画コンテスト（新規事業） など

c 観察会

- 森林公園内における観察会
  - ・ 虫さがし
  - ・ 樹木園ツアー（新規事業） など
- 森林公園外における観察会
  - ・ あおぞら自然観察会（動物園・植物園・昆虫館共同事業）
  - ・ カブクワ観察会（植物園・昆虫館共同事業）
  - ・ 鳴く虫観察会（植物園・昆虫館共同事業）
  - ・ アサギマダラ観察会（植物園・昆虫館共同事業） など

d 昆虫教室その他催し物

- 昆虫館お仕事体験（寄附者対象）
- むしむしクイズラリー
- 虫タッチ
- 飼育室ツアー
- むしの日イベント「昆虫博士になれるかな？」（新規事業）
- 夏休み子ども昆虫相談
- むしむしサマースクール
- 森の音楽会
- クリップバッタ選手権
- クリスマス蜜蝋キャンドルづくり
- ぱたぱたバタフライ
- カブトムシクラブ など

(カ) 学校教育活動の受入れ < 予算額：1,285千円 >

- 自然体験学習の受入れ（保育園、幼稚園、小・中学校対象）
- 職場体験の受入れ（中学校対象） など

(キ) 企画展その他展示会の開催 < 予算額：3,859千円 >

- 社会性昆虫（新規事業）
- ゴキブリワールド（新規事業）
- 世界のカブト・クワガタ
- 秋の鳴く虫
- カマキリの世界～ユニークな昆虫狩人（新規事業）
- むしむし動画コンテスト優秀作品展（新規事業） など

(ク) 広報普及 < 予算額：757千円 >

- マスコミによる広報
- 保育園、幼稚園、小学校等への学習利用の促進（事業PR）
- ホームページによる広報
- Facebookによる広報
- Twitterによる広報
- Instagramによる広報（新規事業）
- オリジナルグッズの配布
- 有料の広告媒体による広報
- マツダスタジアムにおけるPR活動 など

(ケ) 出版物の配布 < 予算額：44千円 >

- 「標本の作り方」
- 「飼ってみよう」
- 「昆虫館News」 など

(コ) 昆虫に関する相談 < 予算額：0千円 >

- 昆虫の飼育方法や生態など昆虫に関する相談等への助言、指導

2 収益事業等 < 予算額：387,328千円 >

(1) 売店の運営など〔収1事業〕 < 予算額：186,865千円 >

指定管理者として指定された次の施設を利用する市民の利便を図るため、売店、食堂などの経営を行い、その収益を公益目的事業に繰り入れる。

場 所	内 容
安佐動物公園	売店、食堂、軽食・喫茶、自動販売機、ベビーカー貸出し、コインロッカー、電動スクーター貸出し、LINEスタンプ  ※直営のメリットを生かして、大学・企業との連携等を図り、オリジナル商品の開発やサービスの向上に取り組む。
植物公園	売店、花の売店、食堂・喫茶、自動販売機、コインロッカー、観光望遠鏡、電動スクーター貸出し
昆虫館	売店、自動販売機
中央公園（ファミリープール）	売店、食堂、自動販売機、浮き輪貸出し
中央公園（定期観光バス等駐車場）	自動販売機

(2) 公園及び公園施設の管理運営〔他1事業〕 < 予算額：200,463千円 >

ア 中央公園(ファミリープールを含む)の管理運営

< 予算額：161,494千円 >

広島市から指定(期間：令和4年4月1日～令和9年3月31日)を受けたファミリープールの入園料などの収受及び管理運営、中央公園の維持管理を行い、入園者及び利用者が施設を安全かつ快適に利用できるよう努める。

(ア) 中央公園ファミリープールの入園料などの収受(利用料金制)

< 予算額：4,922千円 >

区 分		大 人		小 人
		18歳以上 65歳未満	65歳以上	小・中・高校生 及び18歳未満
入 園 料	個 人	790円	340円	340円
	団 体	650円	270円	270円
コインロッカー使用料			1個1回	100円

(イ) 利用促進 < 予算額：975千円 >

- ファミリープール前売券の販売
- ファミリープールポイントカードの発行
- ファミリープールイベント開催(ゲーム大会)
- ファミリープール休園日の開園 など

(ウ) 施設の維持管理・園内サービス < 予算額：155,597千円 >

- 施設の維持管理(園内における清掃・警備など)
- 利用案内
- 緊急時などの対応
- ファミリープール入園者への涼感サービスの提供 など

イ 安佐動物公園及び植物公園の駐車場の管理運営 < 予算額 : 37,622千円 >

広島市から指定（期間：令和4年4月1日～令和9年3月31日）を受けた安佐動物公園及び植物公園の駐車料の收受及び駐車場の管理運営を行い、利用者が施設を安全かつ快適に利用できるよう努める。

(7) 駐車料の收受（利用料金制） < 予算額 : 10,244千円 >

区 分		利用料金
駐 車 料	中型・大型自動車等 1台1回	1,400円
	普通自動車等 1台1回	450円

(1) 施設の維持管理 < 予算額 : 27,378千円 >

- 施設の維持管理（駐車場における誘導・警備など）

ウ 教育・普及 < 予算額 : 1,347千円 >

中央公園では樹木について学ぶ機会を提供し、ファミリープールでは水泳教室を開催し、幼児や児童、青少年の心身の健全な発達を図る。

(7) 水泳教室その他催し物の開催 < 予算額 : 623千円 >

- 中央公園樹名板づくり教室
- ファミリープール水泳教室 など

(1) 広報普及 < 予算額 : 724千円 >

- ホームページによる広報
- Twitterによる広報
- マスコミによる広報
- PR用チラシの配布 など



## 第2 収支予算書

### I 収支予算書

#### 公益財団法人広島市みどり生きもの協会収支予算書

令和4年4月1日から令和5年3月31日まで

(単位:千円)

科 目	当 年 度	前 年 度	増 減
I 一般正味財産増減の部			
1. 経常増減の部			
(1) 経常収益			
基本財産運用益			
基本財産受取利息	100	100	0
基本財産受取利息振替額	835	835	0
特定資産運用益			
緑化基金受取利息	91	91	0
緑化基金受取利息振替額	3,363	3,363	0
協会賞基金受取利息	17	17	0
協会賞基金受取利息振替額	8	8	0
引当資産等受取利息	0	40	△ 40
受取会費			
会員受取会費	515	515	0
事業収益			
保護動物管理料収益	450	450	0
利用料金収益	269,186	291,783	△ 22,597
指定管理料収益	1,131,557	1,112,121	19,436
維持補修業務等受託収益	920	920	0
保護増殖業務受託収益	180	370	△ 190
売店等売上収益	169,039	185,582	△ 16,543
売店等事業収益	32,722	25,612	7,110
実費徴収金収益	2,884	2,153	731
手数料収益	200	202	△ 2
使用料収益	3,997	3,985	12
受取補助金等			
受取協会運営等補助金	97,753	186,470	△ 88,717
受取負担金			
受取負担金	1,694	1,641	53
受取寄付金			
受取寄付金	200	1,400	△ 1,200
受取寄付金振替額	1,200	1,200	0
受取協賛金			
受取協賛金	1,000	1,000	0
雑収益			
受取利息	0	59	△ 59
雑収益	245	202	43
経常収益計	1,718,156	1,820,119	△ 101,963

(単位:千円)

科 目	当 年 度	前 年 度	増 減
(2) 経常費用			
事業費			
給料	243,948	231,988	11,960
諸手当	190,863	186,627	4,236
報酬	124,465	143,787	△ 19,322
賞与引当金繰入額	31,406	31,797	△ 391
賃金	99,403	104,030	△ 4,627
退職給付費用	25,874	27,745	△ 1,871
福利厚生費	117,573	112,798	4,775
仕入費	74,593	90,870	△ 16,277
食糧費	187	227	△ 40
諸謝金	4,102	3,972	130
諸会費	1,223	1,218	5
報償費	831	872	△ 41
旅費	5,026	4,578	448
通信運搬費	3,727	3,949	△ 222
減価償却費	1,445	1,316	129
消耗什器備品費	789	789	0
消耗品費	112,276	116,149	△ 3,873
器具備品購入費	9,009	0	9,009
原材料費	1,700	1,302	398
委託料	246,570	282,298	△ 35,728
工事請負費	100	100	0
修繕費	21,682	57,980	△ 36,298
燃料費	35,450	40,972	△ 5,522
光熱水費	179,481	198,770	△ 19,289
支払手数料	4,914	3,432	1,482
使用料及び賃借料	15,560	15,282	278
保険料	2,824	2,705	119
租税公課	83,523	80,053	3,470
支払負担金	1,724	1,727	△ 3
支払補助金	4,500	4,500	0
広報費	2,212	2,856	△ 644
商品開発費	200	200	0

(単位:千円)

科 目	当 年 度	前 年 度	増 減
管理費			
給料	19,463	19,155	308
諸手当	12,552	15,928	△ 3,376
報酬	14,519	14,694	△ 175
賞与引当金繰入額	2,457	2,503	△ 46
賃金	10,936	10,838	98
退職給付費用	14,033	14,411	△ 378
福利厚生費	11,620	11,448	172
会議費	83	83	0
交際費	50	50	0
諸謝金	791	791	0
諸会費	266	309	△ 43
報償費	7	7	0
旅費	317	430	△ 113
通信運搬費	588	588	0
消耗品費	1,013	1,226	△ 213
委託料	680	763	△ 83
支払手数料	76	76	0
使用料及び賃借料	11,770	11,774	△ 4
支払負担金	774	767	7
支払協賛金	50	40	10
経常費用計	1,749,225	1,860,770	△ 111,545
評価損益等調整前当期経常増減額	△ 31,069	△ 40,651	9,582
当期経常増減額	△ 31,069	△ 40,651	9,582
税引前当期一般正味財産増減額	△ 31,069	△ 40,651	9,582
法人税、住民税及び事業税	4,750	4,800	△ 50
当期一般正味財産増減額	△ 35,819	△ 45,451	9,632
一般正味財産期首残高	△ 290,907	△ 268,273	△ 22,634
一般正味財産期末残高	△ 326,726	△ 313,724	△ 13,002

(単位:千円)

科 目	当 年 度	前 年 度	増 減
II 指定正味財産増減の部			
基本財産運用益			
基本財産受取利息	835	835	0
特定資産運用益			
緑化基金受取利息	3,363	3,363	0
協会賞基金受取利息	8	8	0
受取寄付金			
受取寄付金	400	400	0
一般正味財産への振替額			
一般正味財産への振替額	△ 5,406	△ 5,406	0
当期指定正味財産増減額	△ 800	△ 800	0
指定正味財産期首残高	505,632	506,166	△ 534
指定正味財産期末残高	504,832	505,366	△ 534
III 正味財産期末残高	178,106	191,642	△ 13,536

(注) 当年度から、次のとおり表示方法を変更している。なお、前年度予算額は当年度の変更に対応させ、組み替えて表示している。

変更前	変更後
(1) 経常収益 受取補助金等	(1) 経常収益 事業収益
受取動物管理助成金	保護動物管理料収益

II 収支予算書内訳表

収 支 予 算 書 内 訳 表  
令和4年4月1日から令和5年3月31日まで

(単位:千円)

科 目	公益目的事業会計				収益事業等会計			法人会計	内部取引消去	合 計
	公1 (緑のまちづくり)	公2 (動物・植物・昆虫)	共通 (事業運営)	公益計	収1 (売店の運営など)	他1 (公園・公園施設)	収益等計			
I 一般正味財産増減の部										
1. 経常増減の部										
(1) 経常収益										
基本財産運用益										
基本財産受取利息		100		100			0			100
基本財産受取利息振替額	84	751		835			0			835
特定資産運用益										
緑化基金受取利息	91			91			0			91
緑化基金受取利息振替額	3,363			3,363			0			3,363
協会賞基金受取利息	17			17			0			17
協会賞基金受取利息振替額	8			8			0			8
受取会費										
会員受取会費		515		515			0			515
事業収益										
保護動物管理料収益		450		450			0			450
利用料金収益		151,978		151,978		117,208	117,208			269,186
指定管理料収益		1,016,330		1,016,330		115,227	115,227			1,131,557
維持補修業務等受託収益		920		920			0			920
保護増殖業務受託収益		180		180			0			180
売店等売上収益				0	169,039		169,039			169,039
売店等事業収益				0	32,722		32,722			32,722
実費徴収金収益				0	2,884		2,884			2,884
手数料収益				0	200		200			200
使用料収益				0	3,997		3,997			3,997
受取補助金等										
受取協会運営等補助金				0			0	97,753		97,753
受取負担金										
受取負担金	345	1,349		1,694			0			1,694
受取寄付金										
受取寄付金		200		200			0			200
受取寄付金振替額		1,200		1,200			0			1,200
受取協賛金										
受取協賛金		1,000		1,000			0			1,000
雑収益										
雑収益		215		215	30		30			245
経常収益計	3,908	1,175,188	0	1,179,096	208,872	232,435	441,307	97,753	0	1,718,156

(単位:千円)

科 目	公益目的事業会計				収益事業等会計			法人会計	内部取引消去	合 計
	公1 (緑のまちづくり)	公2 (動物・植物・昆虫)	共通 (事業運営)	公益計	収1 (売店の運営など)	他1 (公園・公園施設)	収益等計			
(2) 経常費用										
事業費										
給料		228,852		228,852	15,096		15,096			243,948
諸手当		173,267	4,766	178,033	11,896	934	12,830			190,863
報酬	2,088	97,810		99,898	11,835	12,732	24,567			124,465
賞与引当金繰入額		28,032	629	28,661	1,969	776	2,745			31,406
賃金		66,072		66,072	23,682	9,649	33,331			99,403
退職給付費用		24,125		24,125	1,749		1,749			25,874
福利厚生費	351	102,437	3,033	105,821	7,437	4,315	11,752			117,573
仕入費				0	74,593		74,593			74,593
食糧費		183		183	4		4			187
諸謝金	704	3,360		4,064		38	38			4,102
諸会費		1,025		1,025	191	7	198			1,223
報償費	160	671		831			0			831
旅費		4,722		4,722	304		304			5,026
通信運搬費	76	3,068		3,144	442	141	583			3,727
減価償却費		33		33	1,412		1,412			1,445
消耗什器備品費		150		150	639		639			789
消耗品費	2,008	100,053	100	102,161	7,787	2,328	10,115			112,276
器具備品購入費		9,009		9,009			0			9,009
原材料費		1,700		1,700			0			1,700
委託料		120,223	150	120,373	2,737	123,460	126,197			246,570
工事請負費		100		100			0			100
修繕費		16,543	145	16,688	1,693	3,301	4,994			21,682
燃料費		35,245	45	35,290	14	146	160			35,450
光熱水費		137,606		137,606	8,007	33,868	41,875			179,481
支払手数料	81	3,741	4	3,826	656	432	1,088			4,914
使用料及び賃借料		11,523	31	11,554	3,480	526	4,006			15,560
保険料		1,413	51	1,464	350	1,010	1,360			2,824
租税公課		66,604	69	66,673	10,050	6,800	16,850			83,523
支払負担金	1,210	479		1,689	35		35			1,724
支払補助金	4,500			4,500			0			4,500
広報費		1,605		1,605	607		607			2,212
商品開発費				0	200		200			200

科 目	公益目的事業会計				収益事業等会計			法人会計	内部取引消去	合 計
	公1 (緑のまちづくり)	公2 (動物・植物・昆虫)	共通 (事業運営)	公益計	収1 (売店の運営など)	他1 (公園・公園施設)	収益等計			
管理費										
給料				0			0	19,463		19,463
諸手当				0			0	12,552		12,552
報酬				0			0	14,519		14,519
賞与引当金繰入額				0			0	2,457		2,457
賃金				0			0	10,936		10,936
退職給付費用				0			0	14,033		14,033
福利厚生費				0			0	11,620		11,620
会議費				0			0	83		83
交際費				0			0	50		50
諸謝金				0			0	791		791
諸会費				0			0	266		266
報償費				0			0	7		7
旅費				0			0	317		317
通信運搬費				0			0	588		588
消耗品費				0			0	1,013		1,013
委託料				0			0	680		680
支払手数料				0			0	76		76
使用料及び賃借料				0			0	11,770		11,770
支払負担金				0			0	774		774
支払協賛金				0			0	50		50
経常費用計	11,178	1,239,651	9,023	1,259,852	186,865	200,463	387,328	102,045	0	1,749,225
評価損益等調整前当期経常増減額	△ 7,270	△ 64,463	△ 9,023	△ 80,756	22,007	31,972	53,979	△ 4,292	0	△ 31,069
当期経常増減額	△ 7,270	△ 64,463	△ 9,023	△ 80,756	22,007	31,972	53,979	△ 4,292	0	△ 31,069
2. 経常外増減の部										
(1) 経常外収益										
経常外収益計										
(2) 経常外費用										
経常外費用計										
当期経常外増減額										
他会計振替額	1,473	36,641	9,019	47,133	△ 16,498	△ 32,598	△ 49,096	1,963		0
税引前当期一般正味財産増減額	△ 5,797	△ 27,822	△ 4	△ 33,623	5,509	△ 626	4,883	△ 2,329	0	△ 31,069
法人税、住民税及び事業税				0	4,750		4,750			4,750
当期一般正味財産増減額	△ 5,797	△ 27,822	△ 4	△ 33,623	759	△ 626	133	△ 2,329	0	△ 35,819
一般正味財産期首残高	64,559	△ 452,274	996	△ 386,719	150,036	△ 216	149,820	△ 54,008		△ 290,907
一般正味財産期末残高	58,762	△ 480,096	992	△ 420,342	150,795	△ 842	149,953	△ 56,337	0	△ 326,726

(単位:千円)

科 目	公益目的事業会計				収益事業等会計			法人会計	内部取引消去	合 計
	公1 (緑のまちづくり)	公2 (動物・植物・昆虫)	共通 (事業運営)	公益計	収1 (売店の運営など)	他1 (公園・公園施設)	収益等計			
II 指定正味財産増減の部										
基本財産運用益										
基本財産受取利息	84	751		835			0			835
特定資産運用益										
緑化基金受取利息	3,363			3,363			0			3,363
協会賞基金受取利息	8			8			0			8
受取寄付金										
受取寄付金		400		400			0			400
一般正味財産への振替額										
一般正味財産への振替額	△ 3,455	△ 1,951		△ 5,406			0			△ 5,406
当期指定正味財産増減額	0	△ 800	0	△ 800	0	0	0	0	0	△ 800
指定正味財産期首残高	413,600	92,032		505,632			0			505,632
指定正味財産期末残高	413,600	91,232	0	504,832	0	0	0	0	0	504,832
III 正味財産期末残高	472,362	△ 388,864	992	84,490	150,795	△ 842	149,953	△ 56,337	0	178,106



### Ⅲ 資金調達及び設備投資の見込みについて

- (1) 資金調達の見込みについて  
当期中における借入れの予定はない。
  
- (2) 設備投資の見込みについて  
当期中における重要な設備投資（除却又は売却を含む。）の予定はない。