

令和3年度

事業計画書  
収支予算書

公益財団法人 広島市みどり生きもの協会

# 目 次

第1 事業計画書	
I 基本方針 .....	1
II 運営方針等 .....	1
1 運営方針 .....	1
2 事業計画と予算の概要 .....	3
3 協会の機構 .....	5
III 事業計画 .....	7
1 公益目的事業 .....	7
2 収益事業等 .....	28
第2 収支予算書	
I 収支予算書 .....	31
II 収支予算書内訳表 .....	35
III 資金調達及び設備投資の見込みについて .....	39

## 第1 事業計画書

### 令和3年度公益財団法人広島市みどり生きもの協会事業計画書

#### I 基本方針

緑のまちづくりの事業及び公園に関する事業を通して、ゆとりとやすらぎのある緑豊かな都市環境の形成及び市民の心身の健全な発達を図るとともに、生物多様性の保全に貢献するため、

- (1) 緑化思想の普及啓発、民有地の緑化等緑のまちづくりの推進
- (2) 広島市が設置する公園及び公園施設の管理運営及び利用の促進
- (3) 広島市が設置する動物公園、植物公園及び昆虫館の管理運営及び利用の促進
- (4) 生きものに関する調査研究、教育及び普及啓発
- (5) 公園及び公園施設等に関する附帯事業の運営
- (6) その他協会の目的を達成するために必要な事業

を実施し、もって公共の福祉の増進に努める。

#### II 運営方針等

##### 1 運営方針

###### (1) 事業運営に当たって

令和3年度は、安佐動物公園、植物公園、昆虫館、中央公園及び交通ランドの指定管理期間の最終年度であり、次期指定管理者選定に向けた、所要の準備を行う。

広島市では、令和3年度に開園50周年を迎える安佐動物公園の再整備工事や昆虫館の展示施設改修計画が進められているため、当協会では、専門的な立場からこれらの事業に積極的に協力する。

新型コロナウイルス感染症の拡大防止への取り組みとして、各園館における新たな生活様式を取り入れた対応を徹底し、広島市と連携して施設利用者の満足度を高め、より市民に親しまれ魅力的な施設になるよう努める。

内部管理面においては、引き続きコンプライアンスを徹底するとともに、透明性の高い、効率的・効果的な事業運営に努め、公益法人の名にふさわしい事業運営を行う。

## (2) 重点目標とその主な取組み

### ア 公益目的事業

#### (ア) 民有地緑化の一層の推進

- ・ 市民等の自主的な緑化活動を一層支援するため、「魅せる花づくり補助金」や「緑のカーテン設置補助金」、「緑化指導者派遣」などの制度の周知及び利用拡大に努める。

#### (イ) 動物公園・植物公園・昆虫館の魅力アップ等による利用促進

- ・ 動物公園では、令和3年9月に開園50周年の節目の年を迎え、「命をつなぐ、未来につなぐ」をテーマとした記念事業を実施するとともに、再整備等による今後のビジョンを交え、希少な野生動物の命をつなぐ活動や動物園の意義を伝えるための各種事業を実施し集客を図る。
- ・ 植物公園では、新たな広報手段を取り入れ、観賞価値の高い植物の開花時における積極的な広報や、子育て世帯も含む若い世代などを主なターゲットとした展示会及び特徴のあるイベントを実施し、新しい客層の開拓により市民の一層の利用促進を図る。
- ・ 昆虫館では、卵から成虫までの「一生」にスポットを当て、成長過程が一目で分かる視覚的効果の高い生体展示や解説を行うとともに、普段は公開していない飼育室や樹木園などを案内するツアーを新たに実施し、入館者の増加を図る。
- ・ 植物公園と昆虫館が共催し、専門知識を活かした新たな共同事業を実施する。

#### (ウ) 生物多様性保全への貢献

- ・ 生物多様性保全に対する市民等の意識の啓発を図るとともに、生息域内外における希少種の保全活動を行う。
- ・ 生物多様性保全につながる様々な調査研究を行う。

#### (エ) 民間支援等による協会事業の充実

- ・ 様々なテーマにより、他団体等と協働で効果的な事業を行う。
- ・ 個人、企業等からの寄附金や協賛金などによる事業を行う。

### イ 収益事業等

#### (ア) 売店等における利用者満足度の向上

- ・ 利用者ニーズを把握するとともにコスト管理を徹底し、新商品の開発、食堂等のメニューの見直し、適切な価格設定などに取り組む。
- ・ 品質管理を徹底し、安心・安全な商品を提供する。

#### (イ) 公園・公園施設の利用促進

- ・ 既存施設等を活用した事業を実施し、利用促進を図る。
- ・ 安全管理を徹底し、安心・安全な利用環境を提供する。

## 2 事業計画と予算の概要

(単位：千円)

	事業内容	予算(経常費用)	事業区分
公1	緑のまちづくり	10,627	—
	緑化思想の普及啓発	1,211	—
	グリーンフェア	1,211	一般
	広報普及	0	一般
	民有地緑化の推進	9,186	—
	緑化講習会の開催	484	一般
	緑のカーテン設置補助金の交付など	7,593	緑化基金
	緑化指導者の派遣	795	緑化基金
	出版物の発行	314	緑化基金
	貢献者の表彰	230	協会賞基金
公2	動物公園・植物公園・昆虫館の管理運営	1,253,670	—
	動物・昆虫の飼育・展示及び植物の栽培・展示など	1,224,887	—
	動物・昆虫の飼育・展示及び植物の栽培・展示	436,698	指定管理
	動物・昆虫の収集及び飼育管理、植物の収集及び栽培管理	119,574	指定管理
	入園料及び入館料の収受(利用料金制)	36,717	指定管理
	利用促進	22,768	指定管理又は一般
	施設の維持管理・園内サービス	605,560	指定管理又は受託
	開園50周年記念事業	2,312	指定管理又は一般
	施設の機能充実	1,258	一般
	生物多様性の保全	4,442	—
	他団体との連携	1,200	一般
	生息域内保全	313	一般
	生息域外保全	541	指定管理又は受託
	動物・植物・昆虫に関する調査・研究	2,288	指定管理
	野生動物の救護	100	指定管理
	教育・普及	24,341	—
	社会教育への協力	630	一般
	学校教育への協力	314	一般
	市民・団体との協働	1,359	一般
	愛好会及び友の会の活動	1,216	一般
	講座・コンクール・観察会その他催し物の開催	5,586	一般
	学校教育活動の受入れ	1,345	指定管理
	企画展その他展示会の開催	4,860	指定管理
広報普及	7,695	指定管理	
出版物の発行	1,144	指定管理	
動物・植物・昆虫に関する相談	192	指定管理	
共通	公1、公2事業の運営	8,439	一般
	公益目的事業計	1,272,736	

(単位：千円)

事業内容		予算(経常費用)	事業区分
収 1	売店の運営など	203,712	—
	売店・食堂などの運営、物品の貸出し	203,712	収 益
他 1	公園及び公園施設の管理運営	278,441	—
	中央公園(ファミリープールを含む)及び交通ランドの管理運営	236,855	—
	入園料などの収受及びゴーカート使用料の収納事務	5,468	指定管理
	利用促進	975	指定管理
	施設の維持管理・園内サービス	230,412	指定管理
	安佐動物公園及び植物公園の駐車場の管理運営	40,239	—
	駐車料の収受	10,636	指定管理
	施設の維持管理	29,603	指定管理
	教育・普及	1,347	—
	水泳教室その他催し物の開催	623	一 般
	広報普及	724	指定管理
収益事業等計		482,153	

※ 「事業区分」欄の「一般」、「緑化基金」、「協会賞基金」及び「収益」は自主事業、「受託」は広島市又は広島県からの受託事業、「指定管理」は広島市から指定を受け指定管理者として実施する事業である。

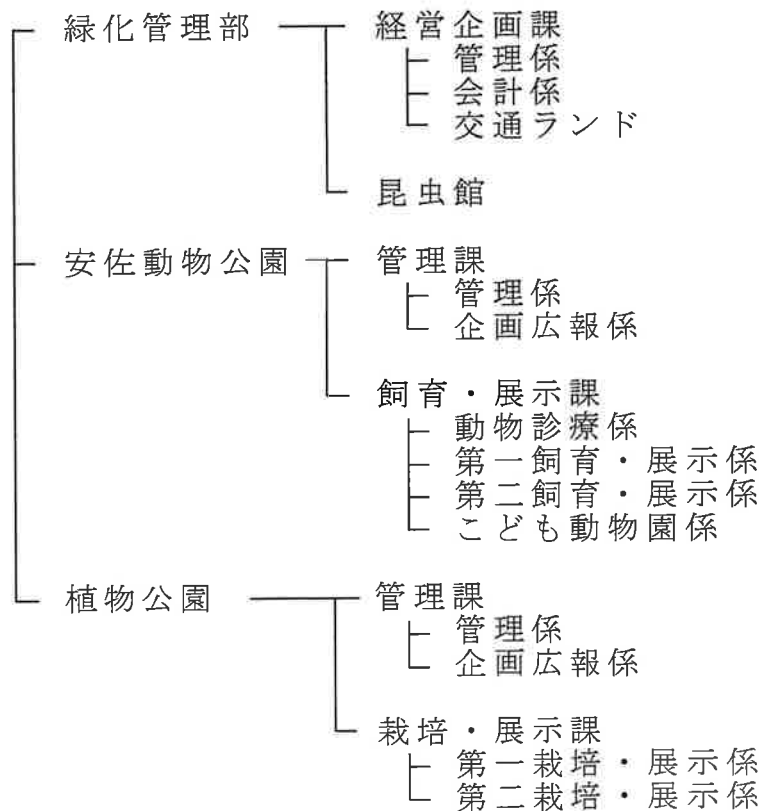
### 3 協会の機構

#### (1) 評議員及び役員

区分	人数	職務
評議員	12人	評議員会を構成し、評議員、理事及び監事の選任又は解任、貸借対照表及び正味財産増減計算書の承認など、法令又は定款で定められた事項を決議する。
理事	15人	理事会を構成し、協会の業務執行の決定、理事の職務執行の監督、理事長、専務理事及び常務理事の選定及び解職、事業計画及び予算の承認など、法令又は定款で定められた職務を執行する。
理事長	1人	協会を代表し、協会の業務を執行する。
専務理事	1人	理事長を補佐し、協会の業務を執行する。
常務理事	2人	協会の業務を分担執行する。
監事	2人	理事の職務の執行を監査し、協会の業務及び財産の状況を調査するとともに、各事業年度における計算書類、事業報告書等を監査する。

※ 人数は令和3年4月1日における予定である。また、理事の人数には、理事長、専務理事及び常務理事を含む。

#### (2) 事務局組織



## (3) 職員数

令和3年4月1日における職員数の予定は、次のとおりである。

(単位：人)

区 分		事 務 職 員						技 術 職 員						技 能 業 務	嘱 託	合 計
		部 長 級	課 長 級	課 長 補 佐 級	係 長 級	主 事	小 計	部 長 級	課 長 級	課 長 補 佐 級	係 長 級	技 師	小 計			
緑 化 管 理 部	経 営 企 画 課		1	1	3	4	9					2	2	1	4	16
	昆 虫 館				1		1	1				2	4	7	1	9
安 佐 動 物 公 園	管 理 課		1	1	2	2	6				1	3	4	3	14	27
	飼 育 ・ 展 示 課					1	1		1	4	8	18	31		2	34
植 物 公 園	管 理 課		1	1	3	1	6	1		1		3	5	1	1	13
	裁 培 ・ 展 示 課								1	2	2	6	11		6	17
合 計			3	3	9	8	23	2	2	7	13	36	60	5	28	116



### Ⅲ 事業計画

次の事業を実施する。

#### 1 公益目的事業 < 予算額：1,272,736千円 >

##### (1) 緑のまちづくり〔公1事業〕 < 予算額：10,627千円 >

###### ア 緑化思想の普及啓発 < 予算額：1,211千円 >

市民の緑化意識の高揚を図り、健やかで潤いのある緑豊かな住みよいまちづくりを進めるため、次のとおり事業を実施する。

###### (ア) グリーンフェア < 予算額：1,211千円 >

- 春のグリーンフェア2021  
内容：モデルガーデンの展示、花市・植木市、園芸講習会など  
実施主体：広島市等と組織する実行委員会
- 秋のグリーンフェア2021  
内容：花市・植木市、園芸講習会、園芸相談、オリエンテーリングなど  
実施主体：広島市等と組織する実行委員会

###### (イ) 広報普及 < 予算額：0千円 >

- ホームページによる広報 など

#### イ 民有地緑化の推進 < 予算額：9,186千円 >

市民の自主的な緑化活動を促進するため、次のとおり事業を実施する。

##### (ア) 緑化講習会の開催 < 予算額：484千円 >

- 初夏のハンギングバスケットづくり
- クリスマスにぴったりの寄せ植え
- 新春を迎える寄せ植え
- 春の息吹を感じる寄せ植え など

##### (イ) 緑のカーテン設置補助金の交付など〔緑化基金事業〕 < 予算額：7,593千円 >

- 民間建築物等緑化事業補助金の交付
- 緑のカーテン設置補助金の交付
- 魅せる花づくり補助金の交付
- 記念樹の贈呈

(ウ) 緑化指導者の派遣〔緑化基金事業〕 < 予算額：795千円 >

- 市民が自ら企画する講習会への緑化指導者の派遣

(I) 出版物の発行〔緑化基金事業〕 < 予算額：314千円 >

- ハンドブック「魅せる花、緑のカーテンづくりかたBOOK」の発行

ウ 貢献者の表彰〔みどり生きもの協会賞基金事業〕 < 予算額：230千円 >

広島市の公園緑地事業等の発展振興に貢献した者を表彰する。

- 協会賞又は協会奨励賞の贈呈

(2) 動物公園の管理運営〔公2事業〕 < 予算額：696,696千円 >

ア 動物の飼育・展示など < 予算額：687,758千円 >

広島市から指定（期間：平成30年4月1日～令和4年3月31日）を受けた広島市安佐動物公園における動物の飼育・展示、収集及び飼育管理、入園料の收受、施設の維持管理などを行い、入園者が施設を安全かつ快適に利用できるよう努める。

(7) 動物の飼育・展示 < 予算額：283,276千円 >

《展示場所等と主な展示動物》

- エントランスゾーン  
アヌビスヒヒ、フラミンゴなど
- アフリカゾーンⅠ  
サバンナゾウ、マルミミゾウ、アミメキリン、グラントシマウマなど
- アフリカゾーンⅡ  
チーター、クロサイ、ミーアキャットなど
- サルのなかま  
チンパンジー、マンドリルなど
- ぴーちくパーク  
ポニー、ヤギ、テンジクネズミ、大型インコ類、ベニスズメ、オオサンショウウオ、フンボルトペンギンなど
- はちゅう類館  
スローロリス、コウモリ類、ニシアフリカコガタワニ、ヘビなど
- リクガメ広場  
リクガメ類など
- アジアの草食動物  
マレーバク、ブラックバックなど
- 日本の動物  
キツネ、ツキノワグマなど
- 大鳥舎  
サカツラガン、オシドリなど
- 西園  
ユーラシアカワウソ、レッサーパンダ、シフゾウ、ニホンカモシカなど
- 肉食動物ゾーン  
ライオン、アムールトラ、アムールヒョウなど

(イ) 動物の収集及び飼育管理 < 予算額：55,751千円 >

- 飼育下における繁殖
- 他の動物園との連携による取組（ブリーディングローン、動物交換、血統登録・血統管理）
- 飼育舎の衛生管理、適切な診察・治療
- 環境エンリッチメントの強化 など

(ウ) 入園料の収受（利用料金制） < 予算額：20,305千円 >

区 分	大 人		小 人
	18歳以上 65歳未満	65歳以上	18歳未満 (幼児・小・中学生を除く)
個 人	510円	170円	170円
団 体	430円	130円	130円
年間パスポート	1,560円	510円	510円

(エ) 利用促進 < 予算額：3,540千円 >

- 「ポニー体験乗馬」ポイントカードの発行
- 年間パスポートの販売(動物園・植物園・昆虫館共同事業)
- 優待利用券の販売
- 広島市交通科学館との相互利用促進 ((公財)広島市文化財団共同事業)
- 旅行業者と連携した観光客の誘致
- 天候不順日におけるアニマルカードの進呈
- 外国人観光客誘致の促進
- 休園日の開園
- 宮島水族館との連携
- 夜間開園(ナイト・サファリ)
- がんばれカープ!カープミニ新幹線に乗ろう
- 安佐動物公園ウォーキング大会 (安佐北区役所共同事業)
- お客様感謝デー など

(オ) 施設の維持管理・園内サービス < 予算額：321,516千円 >

- 施設の維持管理
- 利用案内
- 緊急時などの対応
- 園内情報の提供
- スマートフォン等用園内ガイドアプリを活用したサービスの提供 など

(カ) 施設の機能充実 < 予算額：1,058千円 >

- みどり生きものサポーター・安佐動物公園募金等による施設の機能充実 など

(キ) 開園50周年記念事業 < 予算額：2,312千円 >

- 特別企画展「命をつなぐ」（仮題）（新規事業）
- 記念映像の制作（新規事業）
- 「オオサンショウウオ調査活動記録（仮称）」の発行（新規事業）
- すづくり「開園50周年記念号」の発行 など

イ 生物多様性の保全 < 予算額：3,182千円 >

他団体との連携や生息域内・域外保全などに取り組み、生物多様性の保全に貢献する。

(7) 他団体との連携 < 予算額：1,148千円 >

- （公社）日本動物園水族館協会（種保存委員会における種保存計画の検討・調整、同協会からの受入要請に基づく希少動物〔ワシントン条約違反の任意放棄動物〕の保護）
- ホノルル動物園（種の保存を目的とした技術交流など）
- 日本オオサンショウウオの会（総会における情報交換） など

(イ) 生息域内保全 < 予算額：153千円 >

- 北広島町志路原地区や世羅町小谷の保全団体などとの協働によるオオサンショウウオ、ナゴヤダルマガエルの保全活動
- 市内に生息するオヒキコウモリなどの保全活動 など

(ウ) 生息域外保全 < 予算額：210千円 >

- オオサンショウウオ、ナゴヤダルマガエルの飼育下繁殖
- 県内の希少動物であるヤマネ、ハヤブサなどの飼育下繁殖
- 広島県からの受託業務によるナゴヤダルマガエルの保全活動 など

(エ) 動物に関する調査・研究 < 予算額：1,571千円 >

- 動物に関する調査・研究
- 各種資料の収集
- 写真・動画などの制作
- 学会・研究会への参加
- オオサンショウウオの調査研究・成果の公開
- 研究活動発表会（動物園・植物園・昆虫館共同事業） など

(オ) 野生動物の救護 < 予算額：100千円 >

- 傷ついた野生動物の保護、治療、自然復帰

ウ 教育・普及 < 予算額：5,756千円 >

社会教育への協力、コンクールその他催し物の開催や学校教育活動の受入れなど各種事業を実施し、動物に関する知識及び動物愛護思想の普及、涵養並びに動物愛好者の育成を図る。

(7) 社会教育への協力 < 予算額：619千円 >

- 動物レクチャー・体験型環境学習プログラムによる教育活動
- クイズ形式ワークシートの園内配布
- ぴーちくパークにおけるふれあい指導
- 動物クイズラリーの助成（スタンプの貸出しなど）
- 実習生の受入れ（博物館実習〔学芸員実習〕、飼育実習及び獣医臨床実習）
- 講演会・研修会への講師の派遣
- 教材資料（頭骨標本など）の作製・貸出し
- 専門学校と連携したイベント実習 など

(イ) 学校教育への協力 < 予算額：7千円 >

- 出前講座（動物の生態などについて）
- 理科教育での連携
- 教材生物バザールへの参加 など

(ウ) 市民・団体との協働 < 予算額：375千円 >

- 動物解説ボランティア・作業ボランティアの育成
- ボランティアとの共同イベント
- Happy Bus停（呉工業高等専門学校）
- 鹿角ストラップづくり（（公財）広島市文化財団）
- むし・花・ZOO-ZOOひろば（株）広島東洋カーブ
- がんばれサンフレッチェ広島どうぶつ広場（株）サンフレッチェ広島
- サンちゃんの日警察署長（安佐北警察署）
- ドリームナイト・アット・ザ・ズー（ジブラルタ生命保険株）
- わくわく動物園！夏休み思い出づくり（サンスター株）
- 防災の日関連イベント（中国地方整備局 ほか）
- 動物園で計量記念日（広島市計量検査所 ほか）
- 秋のグリーンフェアいきものランド（広島市都市整備局）
- サンちゃんの日消防隊長（安佐北消防署）
- 広島市立大学芸術学部の作品展示 など

(エ) 広島動物愛好会の活動 < 予算額：683千円 >

- 例会の開催（講演会など）
- 会誌「ズーミング」の発行
- 生息地を訪ねる自然観察会の開催 など

(オ) コンクールその他催し物の開催 < 予算額 : 2,482千円 >

a 講演会

- 「生きた化石カブトガニ」(仮称)(新規事業) など

b コンクール

- こども写生大会(中国新聞社共催)
- 動物作文・詩コンクール
- 動物画コンクール
- 動物写真コンクール
- 安佐南区子ども会連合会写生大会(安佐南区子ども会連合会共催)
- 動物と消防の写生大会(安佐北区子ども会連合会・安佐北消防署共催) など

c 観察会

- 園内における観察会
  - ・ ダルマガエルの目覚め観察会
  - ・ 身近な生き物を観察しよう など
- 園外における観察会
  - ・ あおぞら自然観察会(動物園・植物園・昆虫館共同事業) など

d 動物教室その他催し物

- |  |  |
|--|--|
| <ul style="list-style-type: none"><li>○ 動物愛称募集</li><li>○ 飼育係が動物解説</li><li>○ 飼育の日イベント</li><li>○ 世界バクの日イベント</li><li>○ 世界カワウソの日イベント</li><li>○ オウム・インコデー</li><li>○ 世界キリンの日イベント</li><li>○ 動物のうんち探検隊</li><li>○ 動物へ暑中お見舞い</li><li>○ サマースクール</li><li>○ レッサーパンダの日イベント</li><li>○ 動物たちの敬老の日</li><li>○ スマートフォンアプリダウンロード促進イベント</li><li>○ 夜の動物園で動物観察(寄附者対象)</li><li>○ マルミミゾウ来園キャンペーン(新規事業)</li><li>○ もうすぐクリスマス安佐動物公園からプレゼント など</li></ul> | <ul style="list-style-type: none"><li>○ 世界サイの日イベント</li><li>○ ZOO Cafe(飼育係と動物トーク)</li><li>○ サンちゃんデー</li><li>○ 動物の毛皮を見てみよう</li><li>○ 動物園でしめ飾り作り体験</li><li>○ 干支の動物缶バッジをプレゼント</li><li>○ 新春動物かるたで遊ぼうよ!</li><li>○ 動物まんがクイズラリー</li><li>○ 動物脱出対策公開訓練</li><li>○ 親子動物教室</li><li>○ 動物観察えさやり体験デー</li></ul> |
|--|--|

(カ) 学校教育活動の受入れ < 予算額：60千円 >

- なかよし動物教室（保育園、幼稚園対象）
- 職場体験の受入れ（学区内中学校対象）
- 進路総合学習の受入れ（中学校、高等学校対象）
- 環境学習の受入れ（小・中・高等学校対象） など

(キ) 企画展その他展示会の開催 < 予算額：0千円 >

- 動物と消防の写生大会入賞作品展
- 動物写真コンクール入賞作品展
- こども写生大会入賞作品展
- 動物画コンクール入賞作品展
- 市民公募展 など

(ク) 広報普及 < 予算額：870千円 >

- マスコミ広報
- 近隣縣市町訪問広報
- 動物レクチャー・体験型環境学習プログラムの普及
- 観光事業所との連携
- 催し物案内ポスター・PR用チラシの配布
- 動物写真パネルの貸出し
- ホームページによる広報
- Twitterによる広報
- 動物解説広場の実施
- マスコットキャラクターを利用したPRの実施
- 保育園・幼稚園、小学校へのPR
- 近隣団地へのPR
- 公共交通機関利用者へのPR など

(ケ) 出版物の発行 < 予算額：630千円 >

- 「すづくり」
- 「年報」
- 「飼育記録集」 など

(コ) 動物に関する相談 < 予算額：30千円 >

- ペットの飼育方法や野生動物の生態など動物に関する相談等への助言、指導



(3) 植物公園の管理運営〔公2事業〕 < 予算額：435,294千円 >

ア 植物の栽培・展示など < 予算額：422,687千円 >

広島市から指定（期間：平成30年4月1日～令和4年3月31日）を受けた広島市植物公園における植物の栽培・展示、収集及び栽培管理、入園料の収受、施設の維持管理などを行い、入園者が施設を安全かつ快適に利用できるよう努める。

(ア) 植物の栽培・展示 < 予算額：113,576千円 >

《展示場所と主な展示植物》

- 大温室  
ヤシ、ラン、オーストラリアバオバブ、熱帯果樹など
- サボテン温室  
サボテンなど
- 熱帯スイレン温室  
熱帯スイレンなど
- ベゴニア温室  
球根ベゴニアなど
- フクシア温室  
フクシア、野生ランなど
- カスケード  
パンジー、ペチュニアなど
- 展示温室  
ゼラニウムなど
- 芝生広場  
サクラなど
- 花の進化園  
スイレン科、ユリ科、キク科、ラン科など
- 屋外展示場  
クレマチス、山野草など
- ロックガーデン、うらら池散策路、里山の野草園  
セツブンソウ、ヒゴタイ、ヤチシャジンなど
- 休憩展望塔からうらら池湖畔  
アジサイ
- バラ園  
バラ
- ツバキ園  
ツバキなど
- 日本庭園  
ウメ、ハナショウブ、アジサイなど
- 樹林観察園  
シイ類、ブナ、カエデ類など
- 森のレストラン前花壇  
コスモスなど
- 展示資料館周辺  
企画展示等へ誘導する植栽など

(イ) 植物の収集及び栽培管理 < 予算額 : 58,440千円 >

- 栽培下における増殖
- 国内の植物園などとの種子・種苗の交換
- 種苗の導入
- 品種ごとの適切な管理 (灌水、施肥、剪定、温度・湿度の管理、薬剤散布など) など

(ウ) 入園料の收受 (利用料金制) < 予算額 : 11,644千円 >

区 分	大 人		小 人
	18歳以上 65歳未満	65歳以上	18歳未満 (幼児・小・中学生を除く)
個 人	510円	170円	170円
団 体	430円	130円	130円
年間パスポート	1,560円	510円	510円

(エ) 利用促進 < 予算額 : 19,118千円 >

- 年間パスポートの販売 (動物園・植物園・昆虫館共同事業)
- 電動カートの運行
- カープフォトラリー
- 入園者1,000万人記念イベント
- 青のネモフィラ花壇
- 休園日の開園
- 夜間開園
- さくらまつり
- みどりの日・植物園の日記念行事
- 区民ウォーク in植物公園 (佐伯区役所共同事業)
- サマーフェア
- 秋のグリーンフェア
- 開園記念日記念行事
- バレンタインフェスティバル
- 春の特別ラン展 など

(カ) 施設の維持管理・園内サービス < 予算額：219,809千円 >

- 施設の維持管理（園内における清掃・警備など）
- 利用案内
- 緊急時などの対応
- 樹木ラベルの充実 など

(キ) 施設の機能充実 < 予算額：100千円 >

- みどり生きものサポーター・植物公園募金等による施設の機能充実 など

イ 生物多様性の保全 < 予算額：563千円 >

他団体との連携や生息域内・域外保全などに取り組み、生物多様性の保全に貢献する。

(ア) 他団体との連携 < 予算額：32千円 >

- 広島市保存樹・保存樹林指定審査会（都市における自然環境保全に向けた情報交換等）
- （公社）日本植物園協会（同協会からの受入要請に基づく希少植物〔ワシントン条約違反の任意放棄植物〕の保護） など

(イ) 生息域内保全 < 予算額：77千円 >

- 世羅郡世羅町など広島県内の自生地におけるヤチシャジンの保全活動 など

(ロ) 生息域外保全 < 予算額：65千円 >

- 様々な野生ラン、ヤチシャジン、ヒゴタイなど広島県内産種を中心とした保全活動
- 変化アサガオ、日本サクラソウ、ゼラニウムやバラの古い園芸品種など、保護が必要な園芸植物の栽培・保存 など

(エ) 植物に関する調査・研究 < 予算額：389千円 >

- 園内の植物に関する調査・研究
- 農林水産省からの依頼による、種苗法に基づく新規出願品種の現地調査員、種苗登録に関する基準案作成検討委員としての活動
- 各種資料の収集
- 植物標本の活用
- 研究活動発表会（動物園・植物園・昆虫館共同事業） など

ウ 教育・普及 < 予算額：12,044千円 >

社会教育への協力、講座その他催し物の開催や学校教育活動の受入れなど各種事業を実施し、植物に関する知識及び植物愛好心の普及、涵養並びに植物愛好者の育成を図る。

(7) 社会教育への協力 < 予算額：0千円 >

- 講習会・研修会などの開催及び講師の派遣
- 実習生の受入れ（博物館実習〔学芸員実習〕）
- 森の幼稚園を活用した保育者指導 など

(4) 市民・団体との協働 < 予算額：906千円 >

- 植物解説ボランティア・植物管理ボランティアの育成
- 地域団体などとの協働（造幣局広島支局「花のまわりみち」など）
- 被爆樹木の種子の保存、普及（グリーン・レガシー・ヒロシマ）
- 花と緑の広島づくりの推進（広島市都市整備局） など

【 愛好者団体による展示会 】

- |                                     |                                      |
|-------------------------------------|--------------------------------------|
| <input type="radio"/> エビネ展          | <input type="radio"/> 野生きのご展         |
| <input type="radio"/> 春の山野草展        | <input type="radio"/> サボテン展          |
| <input type="radio"/> ボタニカルアート教室作品展 | <input type="radio"/> 秋の山野草展         |
| <input type="radio"/> 「草木染の世界」展     | <input type="radio"/> ガーデニングコンテスト作品展 |
| <input type="radio"/> クレマチス展        | <input type="radio"/> ハンギングバスケット展    |
| <input type="radio"/> セッコク・長生蘭展     | <input type="radio"/> 寒蘭展            |
| <input type="radio"/> 遅咲きクレマチス展     | <input type="radio"/> 新春小品盆栽展        |
| <input type="radio"/> 趣味のボタニカルアート展  | <input type="radio"/> 植物写真コンテスト作品展   |
| <input type="radio"/> 初夏の小品盆栽展      | <input type="radio"/> おもと(万年青)名品展    |
| <input type="radio"/> ウチョウラン展       | <input type="radio"/> フラワーデザイン展      |
| <input type="radio"/> 冬虫夏草展         | <input type="radio"/> クリスマスローズ展      |
| <input type="radio"/> 私の好きな花たちの写真展  | など                                   |

(7) 植物友の会の活動 < 予算額：508千円 >

- 例会の開催（講演会、園内観察会など）
- 会誌「はなの輪」の発行
- 生息地を訪ねる野外観察会の開催 など

(I) 講座その他催し物の開催 < 予算額：2,383千円 >

a 講座

- ガーデニング講座～基礎から応用まで～
- 暮らしに役立つハーブ講座
- 市民講座 など

b 講習会・実演会

- |   |  |
|---|--|
| <ul style="list-style-type: none"><li><input type="radio"/> 季節の園芸講座</li><li><input type="radio"/> さくら写真撮影講習会</li><li><input type="radio"/> エビネ実演会</li><li><input type="radio"/> 春の山野草実演会</li><li><input type="radio"/> クレマチス実演会</li><li><input type="radio"/> セッコク実演会</li><li><input type="radio"/> ボタニカルアート色付け講習会</li><li><input type="radio"/> ハーブ実演会</li><li><input type="radio"/> バラ講習会</li><li><input type="radio"/> ハナショウブ実演会</li><li><input type="radio"/> アジサイ実演会</li><li><input type="radio"/> 小品盆栽実演会</li><li><input type="radio"/> 食虫植物実演会</li></ul> | <ul style="list-style-type: none"><li><input type="radio"/> 植物写真撮影講習会</li><li><input type="radio"/> 秋の山野草実演会</li><li><input type="radio"/> 寒蘭実演会</li><li><input type="radio"/> クリスマスリース作り講習会</li><li><input type="radio"/> カカオニブ磨砕実演会</li><li><input type="radio"/> おもと（万年青）実演会</li><li><input type="radio"/> クリスマスローズ実演会</li><li><input type="radio"/> フラワーデザイン実演会</li><li><input type="radio"/> 洋ラン栽培実演会</li><li><input type="radio"/> 洋ラン栽培講習会</li><li><input type="radio"/> シイタケ栽培講習会</li><li><input type="radio"/> 草木染講習会</li></ul> |
|---|--|
- など

c 講演会・展示解説

- ハーブ展解説
- 都市緑化に関する講演会
- アリ植物講演会（新規事業）
- ミツバチと蜜源植物講演会（新規事業）
- 変化朝顔展解説
- 薬用植物展解説
- サボテン展解説
- ガーデニングコンテスト受賞作品解説
- コケに関する講演会（新規事業）
- カカオニブ講演会
- 「草木染の世界」展ギャラリートーク など

d コンクール

- ラン審査会
- ガーデニングコンテスト
- 植物写真コンテスト など

**e 観察会**

- 園内における観察会
  - ・ 職員によるうんちく語り
  - ・ うらら池よもやま話
  - ・ 園内生きもの探訪
    - モリアオガエル観察会、冬虫夏草観察会、カブクワ観察会（植物園・昆虫館共同事業）（新規事業）、鳴く虫観察会（植物園・昆虫館共同事業）、きのこ観察会、アサギマダラ観察会（植物園・昆虫館共同事業）、野鳥観察会
- 園外における観察会
  - ・ あおぞら自然観察会（動物園・植物園・昆虫館共同事業） など

**f 植物教室その他催し物**

- ジュニアプロジェクト
- オリエンテーリング
- お茶会
- 森の幼稚園
- 親子植物体験教室
- オオオニバス試乗体験会
- 植物ガイド（寄附者対象） など

**(オ) 学校教育活動の受入れ < 予算額：0千円 >**

- 自然体験学習の受入れ（保育園、幼稚園、小・中学校対象）
- 職場体験などの受入れ（中学校、高等学校等対象） など

**(カ) 企画展その他展示会の開催 < 予算額：1,547千円 >**

- |                              |                   |
|------------------------------|-------------------|
| ○ サクラソウ展                     | ○ アリ植物展（仮題）（新規展示） |
| ○ ゼラニウム展                     | ○ 変化朝顔展           |
| ○ 春の洋ラン展                     | ○ 薬用植物展           |
| ○ ハーブ展                       | ○ 秋の洋ラン展          |
| ○ ローズフェスティバル                 | ○ キク展             |
| ○ ハナショウブ&アジサイまつり             | ○ コケ展（仮題）（新規展示）   |
| ○ アジサイ展                      | ○ クリスマスを飾るフラワー展   |
| ○ 夏のカラフルリーフ展                 | ○ 冬の鉢花展           |
| ○ 世界の食虫植物展                   |                   |
| ○ セントポーリアとイワタバコの仲間展          |                   |
| ○ ミツバチとミツバチが訪れる植物展（仮題）（新規展示） | など                |

(キ) 広報普及 < 予算額：6,068千円 >

- マスコミ広報
- 催し物案内ポスター・PR用チラシの配布
- 植物写真パネルなどの貸出し
- ホームページによる広報
- Twitterによる広報（新規事業）
- メールマガジンの配信
- 有料の広告媒体による広報
- マツダスタジアムにおけるPR活動 など

(ク) 出版物の発行 < 予算額：470千円 >

- 「紀要」
- 「栽培記録」
- 「栽培の手引き」
- 「植物観察ノート」
- 「種子目録」
- 「年報」 など

(ケ) 植物に関する相談 < 予算額：162千円 >

- 植物の栽培方法など植物に関する相談等への助言、指導

(4) 昆虫館の管理運営〔公2事業〕 < 予算額：121,680千円 >

ア 昆虫の飼育・展示など < 予算額：114,442千円 >

広島市から指定（期間：平成30年4月1日～令和4年3月31日）を受けた昆虫館における昆虫の飼育・展示、収集及び飼育管理、入館料の収受、施設の維持管理などを行い、入館者が施設を安全かつ快適に利用できるよう努める。

(ア) 昆虫の飼育・展示 < 予算額：39,846千円 >

《展示場所と主な展示昆虫等》

- パピヨンドーム
  - ・ チョウ類  
オオゴマダラ、クロテンシロチョウ、リュウキュウムラサキなど
  - ・ イトトンボ類  
キイトトンボなど
  - ・ ホウジャク類  
オオスカシバなど
- 昆虫ランド
  - ・ 外国産昆虫  
ヘラクレスオオカブトムシ、オオコノハムシ、ニジイロクワガタなど
  - ・ 夜行性昆虫  
カブトムシ、タイワンクツワムシ、スズムシなど
  - ・ 昼行性昆虫  
クロカタゾウムシ、モリバッタ、ツダナナフシなど
  - ・ 水生昆虫  
ゲンゴロウ、タガメなど
  - ・ 季節の昆虫  
バッタ類、ヤゴなど
  - ・ 外来昆虫  
ヨコヅナサシガメ、キマダラカメムシなど（環境変化などにより身近に見られるようになった外来昆虫）
  - ・ 社会性昆虫  
エゾヤマアカアリなど（巣を作り社会生活をする昆虫群）
  - ・ 昆虫以外の陸生節足動物  
オオヤスデ、サソリ、タランチュラなど（昆虫と間違えやすい陸生節足動物）
  - ・ なつかしい身近な生き物  
アメリカザリガニ、ダンゴムシ、イモリなど（昆虫以外の小動物）
- 屋外ケージ
  - ・ 広島県の希少昆虫  
ヒョウモンモドキ



(イ) 昆虫の収集及び飼育管理 < 予算額 : 5,383千円 >

- 近交弱勢防止のためのチョウその他の昆虫の採集
- 他の昆虫展示施設との昆虫の交換
- チョウその他の昆虫の累代飼育
- 変わりゆく自然環境の調査と情報発信
- 外国産昆虫の導入と飼育
- 「簡易繁殖場」におけるカブトムシの繁殖
- 温度・湿度の管理、蜜源植物及び食草の周年栽培・維持管理 など

(ウ) 入館料の收受（利用料金制） < 予算額 : 4,768千円 >

区 分	大 人		小 人
	18歳以上 65歳未満	65歳以上	18歳未満 (幼児・小・中学生を除く)
個 人	510円	170円	170円
団 体	430円	130円	130円
年間パスポート	1,560円	510円	510円

(エ) 利用促進 < 予算額 : 110千円 >

- 年間パスポートの販売(動物園・植物園・昆虫館共同事業)
- 休館日の開館 など
- 外国人観光客誘致の促進 など

(オ) 施設の維持管理・館内サービス < 予算額 : 64,235千円 >

- 施設の維持管理 (館内における清掃・警備など)
- 利用案内
- 緊急時などの対応
- 展示解説の充実 (解説板、写真、資料等の更新など)
- 入館者への涼感サービスの提供 など

(カ) 施設の機能充実 < 予算額 : 100千円 >

- みどり生きものサポーター・昆虫館募金等による施設の機能充実 など

イ 生物多様性の保全 < 予算額：697千円 >

他団体との連携や生息域内・域外保全などに取り組み、生物多様性の保全に貢献する。

(ア) 他団体との連携 < 予算額：20千円 >

- ミヤジマトンボ保護管理連絡協議会
  - ヒョウモンモドキ保全地域協議会
- (いずれも希少昆虫の生態調査や自然環境保護の推進) など

(イ) 生息域内保全 < 予算額：83千円 >

- ヒョウモンモドキ、アカトンボ類などの生息地域の住民との協働による保全活動 など

(ウ) 生息域外保全 < 予算額：266千円 >

- 絶滅危惧種Ⅰ類に指定されているヒョウモンモドキの累代飼育
- 広島県からの受託業務によるミヤジマトンボの採卵、孵化、人工飼育など

(エ) 昆虫に関する調査・研究 < 予算額：328千円 >

- 広島県、沖縄県などにおける昆虫の種類や数の調査
- 各種資料の収集
- 研究活動発表会(動物園・植物園・昆虫館共同事業) など

ウ 教育・普及 < 予算額 : 6,541千円 >

社会教育への協力、講演会その他催し物の開催や学校教育活動の受入れなど各種事業を実施し、昆虫に関する知識及び昆虫愛護思想の普及、涵養並びに昆虫愛好者の育成を図る。

(ア) 社会教育への協力 < 予算額 : 11千円 >

- 講習会・観察会への講師の派遣
- 実習生の受入れ (博物館実習 [学芸員実習])
- 大学との連携 など

(イ) 学校教育への協力 < 予算額 : 307千円 >

- 出張自然体験活動 (保育園・幼稚園、小学校における昆虫とのふれあい体験や講座等)
- 総合的な学習時間の支援 (小・中学校における昆虫及び生物多様性をテーマとした総合学習の指導)
- 教材生物バザールへの参加 など

(ウ) 市民・団体との協働 < 予算額 : 78千円 >

- 昆虫館ボランティアの育成
- 水辺の生きもの (森林公園・昆虫館協働事業)
- ハロウィン蟲の館 (森林公園・昆虫館協働事業)
- 木の実・落ち葉で遊ぼう (森林公園・昆虫館協働事業)
- 森の七福神めぐり (森林公園・昆虫館協働事業)
- バレンタインイベント (森林公園・昆虫館協働事業) など

(エ) 昆虫館友の会の活動 < 予算額 : 25千円 >

- 講習会の開催
- 野外観察会の開催 など

(カ) 講演会その他催し物の開催 < 予算額：721千円 >

a 講座

- 虫講座シリーズ
- 大人のための昆虫講座 など

b コンクール

- むしむし写真コンテスト など

c 観察会

- 森林公園内における観察会
  - ・ 虫さがし
  - ・ 樹木園ツアー（新規事業） など
- 森林公園外における観察会
  - ・ カブクワ観察会（植物園・昆虫館共同事業）（新規事業）
  - ・ 鳴く虫観察会（植物園・昆虫館共同事業）
  - ・ アサギマダラ観察会（植物園・昆虫館共同事業）（新規事業）
  - ・ あおぞら自然観察会（動物園・植物園・昆虫館共同事業） など

d 昆虫教室その他催し物

- 昆虫館お仕事体験（寄附者対象）
- むしむしクイズラリー（新規事業）
- 飼育室ツアー（新規事業）
- 夏休み子ども昆虫相談
- むしむしサマースクール
- 森の音楽会
- クリップバッタ選手権
- クリスマス蜜蝋キャンドルづくり
- ぱたぱたバタフライ
- カブトムシクラブ など

(カ) 学校教育活動の受入れ < 予算額：1,285千円 >

- 自然体験学習の受入れ（保育園、幼稚園、小・中学校対象）
- 職場体験の受入れ（中学校対象） など

(キ) 企画展その他展示会の開催 < 予算額：3,313千円 >

- オモシロ幼虫大集合!! (新規事業)
- 南の島のホタル
- 世界のカブト・クワガタ
- 秋の鳴く虫
- The カマキリ (新規事業)
- むしむし写真コンテスト優秀作品展 など

(ク) 広報普及 < 予算額：757千円 >

- マスコミ広報
- 保育園、幼稚園、小学校等への学習利用の促進 (事業PR)
- ホームページによる広報
- Facebookによる広報
- Twitterによる広報
- オリジナルグッズの配布
- 有料の広告媒体による広報
- マツダスタジアムにおけるPR活動 など

(ケ) 出版物の配布 < 予算額：44千円 >

- 「標本の作り方」
- 「飼ってみよう」
- 「昆虫館News」 など

(コ) 昆虫に関する相談 < 予算額：0千円 >

- 昆虫の飼育方法や生態など昆虫に関する相談等への助言、指導

2 収益事業等 < 予算額 : 482,153千円 >

(1) 売店の運営など〔収1事業〕 < 予算額 : 203,712千円 >

指定管理者として指定された次の施設を利用する市民の利便を図るため、売店、食堂などの経営を行い、その収益を公益目的事業に繰り入れる。

場 所	内 容
安佐動物公園	売店、食堂、軽食・喫茶、自動販売機、ベビーカー貸出し、コインロッカー、電動スクーター貸出し  ※直営のメリットを生かして、大学・企業との連携等を図り、オリジナル商品の開発やサービスの向上に取り組む。
植物公園	売店、花の売店、食堂・喫茶、自動販売機、コインロッカー、観光望遠鏡、電動スクーター貸出し
昆虫館	売店、自動販売機、コインロッカー
中央公園（ファミリープール）	売店、食堂、自動販売機、浮き輪貸出し
中央公園（定期観光バス等駐車場） 大芝公園交通ランド	自動販売機

(2) 公園及び公園施設の管理運営〔他1事業〕 < 予算額：278,441千円 >

ア 中央公園(ファミリープールを含む)及び交通ランドの管理運営

< 予算額：236,855千円 >

広島市から指定(期間：平成30年4月1日～令和4年3月31日)を受けたファミリープールの入園料などの収受及び管理運営、中央公園の維持管理、交通ランド(大芝公園)のゴーカート使用料の収納及び管理運営を行い、入園者及び利用者が施設を安全かつ快適に利用できるよう努める。

(7) 中央公園ファミリープールの入園料などの収受(利用料金制)

< 予算額：4,850千円 >

区 分		大 人		小 人
		18歳以上 65歳未満	65歳以上	小・中・高校生 及び18歳未満
入 園 料	個 人	790円	340円	340円
	団 体	650円	270円	270円
コインロッカー使用料		1個1回		100円

(イ) 交通ランドのゴーカート使用料の収納 < 予算額：618千円 >

区 分		使 用 料	
ゴーカート使用料	個 人	1人乗り・1台1回	100円
		2人乗り・1台1回	150円
	団 体	1人乗り・1台1回	80円
		2人乗り・1台1回	120円

(ウ) 利用促進 < 予算額：975千円 >

- ファミリープール前売券の販売
- ファミリープールポイントカードの発行
- ファミリープールイベント開催(ゲーム大会)
- ファミリープール休園日の開園 など

(エ) 施設の維持管理・園内サービス < 予算額 : 230,412千円 >

- 施設の維持管理（園内における清掃・警備など）
- 利用案内
- 緊急時などの対応
- ファミリープール入園者への涼感サービスの提供 など

イ 安佐動物公園及び植物公園の駐車場の管理運営 < 予算額 : 40,239千円 >

広島市から指定（期間：平成30年4月1日～令和4年3月31日）を受けた安佐動物公園及び植物公園の駐車料の收受及び駐車場の管理運営を行い、利用者が施設を安全かつ快適に利用できるよう努める。

(ア) 駐車料の收受（利用料金制） < 予算額 : 10,636千円 >

区 分		利用料金
駐 車 料	中型・大型自動車等 1台1回	1,400円
	普通自動車等 1台1回	450円

(イ) 施設の維持管理 < 予算額 : 29,603千円 >

- 施設の維持管理（駐車場における誘導・警備など）

ウ 教育・普及 < 予算額 : 1,347千円 >

中央公園では樹木について学ぶ機会を提供し、ファミリープールでは水泳教室を開催し、幼児や児童、青少年の心身の健全な発達を図る。

(ア) 水泳教室その他催し物の開催 < 予算額 : 623千円 >

- 中央公園樹名板づくり教室
- ファミリープール水泳教室 など

(イ) 広報普及 < 予算額 : 724千円 >

- ホームページによる広報
- Twitterによる広報
- マスコミ広報
- PR用チラシの配布 など



## 第2 収支予算書

### I 収支予算書

#### 公益財団法人広島市みどり生きもの協会収支予算書

令和3年4月1日から令和4年3月31日まで

(単位:千円)

科 目	当 年 度	前 年 度	増 減
I 一般正味財産増減の部			
1. 経常増減の部			
(1) 経常収益			
基本財産運用益			
基本財産受取利息	100	100	0
基本財産受取利息振替額	835	835	0
特定資産運用益			
緑化基金受取利息	91	91	0
緑化基金受取利息振替額	3,363	3,363	0
協会賞基金受取利息	17	17	0
協会賞基金受取利息振替額	8	8	0
引当資産等受取利息	40	37	3
受取会費			
会員受取会費	515	515	0
事業収益			
利用料金収益	291,783	287,652	4,131
指定管理料収益	1,112,121	1,117,566	△ 5,445
維持補修業務等受託収益	920	920	0
保護増殖業務受託収益	370	336	34
売店等売上収益	185,582	223,074	△ 37,492
売店等事業収益	25,612	27,509	△ 1,897
実費徴収金収益	2,153	2,608	△ 455
手数料収益	202	203	△ 1
使用料収益	3,985	5,308	△ 1,323
受取補助金等			
受取協会運営等補助金	186,470	106,344	80,126
受取都市緑化フェア支援金	0	600	△ 600
受取動物管理助成金	450	450	0
受取負担金			
受取負担金	1,641	1,955	△ 314
受取寄付金			
受取寄付金	1,400	200	1,200
受取寄付金振替額	1,200	1,200	0
受取協賛金			
受取協賛金	1,000	1,000	0
雑収益			
受取利息	59	84	△ 25
雑収益	202	202	0
固定負債取崩益			
退職給付引当金取崩益	0	13,649	△ 13,649
経常収益計	1,820,119	1,795,826	24,293

(単位:千円)

科 目	当 年 度	前 年 度	増 減
(2) 経常費用			
事業費			
給料	231,988	225,300	6,688
諸手当	186,627	172,151	14,476
報酬	143,787	144,889	△ 1,102
賞与引当金繰入額	31,797	31,208	589
賃金	104,030	98,998	5,032
退職給付費用	27,745	26,474	1,271
福利厚生費	112,798	113,194	△ 396
仕入費	90,870	110,291	△ 19,421
食糧費	227	223	4
諸謝金	3,972	4,177	△ 205
諸会費	1,218	934	284
報償費	872	872	0
旅費	4,578	4,149	429
通信運搬費	3,949	4,449	△ 500
減価償却費	1,316	1,517	△ 201
消耗什器備品費	789	1,118	△ 329
消耗品費	116,149	114,488	1,661
原材料費	1,302	1,302	0
委託料	282,298	275,824	6,474
工事請負費	100	1,100	△ 1,000
修繕費	57,980	37,552	20,428
燃料費	40,972	37,673	3,299
光熱水費	198,770	199,155	△ 385
支払手数料	3,432	3,356	76
使用料及び賃借料	15,282	15,551	△ 269
保険料	2,705	2,909	△ 204
租税公課	80,053	81,312	△ 1,259
支払負担金	1,727	1,324	403
支払補助金	4,500	4,500	0
支払協賛金	0	20	△ 20
広報費	2,856	3,505	△ 649
商品開発費	200	200	0

(単位:千円)

科 目	当 年 度	前 年 度	増 減
管理費			
給料	19,155	18,824	331
諸手当	15,928	15,374	554
報酬	14,694	14,687	7
賞与引当金繰入額	2,503	2,480	23
賃金	10,838	9,858	980
退職給付費用	14,411	21,408	△ 6,997
福利厚生費	11,448	11,319	129
会議費	83	203	△ 120
交際費	50	50	0
食糧費	0	20	△ 20
諸謝金	791	791	0
諸会費	309	361	△ 52
報償費	7	7	0
旅費	430	287	143
通信運搬費	588	1,017	△ 429
消耗品費	1,226	1,139	87
委託料	763	756	7
支払手数料	76	127	△ 51
使用料及び賃借料	11,774	11,718	56
支払負担金	767	742	25
支払協賛金	40	50	△ 10
経常費用計	1,860,770	1,830,933	29,837
評価損益等調整前当期経常増減額	△ 40,651	△ 35,107	△ 5,544
当期経常増減額	△ 40,651	△ 35,107	△ 5,544
税引前当期一般正味財産増減額	△ 40,651	△ 35,107	△ 5,544
法人税、住民税及び事業税	4,800	6,800	△ 2,000
当期一般正味財産増減額	△ 45,451	△ 41,907	△ 3,544
一般正味財産期首残高	△ 268,273	△ 241,786	△ 26,487
一般正味財産期末残高	△ 313,724	△ 283,693	△ 30,031

(単位:千円)

科 目	当 年 度	前 年 度	増 減
II 指定正味財産増減の部			
基本財産運用益			
基本財産受取利息	835	835	0
特定資産運用益			
緑化基金受取利息	3,363	3,363	0
協会賞基金受取利息	8	8	0
受取寄付金			
受取寄付金	400	400	0
一般正味財産への振替額			
一般正味財産への振替額	△ 5,406	△ 5,406	0
当期指定正味財産増減額	△ 800	△ 800	0
指定正味財産期首残高	506,166	505,253	913
指定正味財産期末残高	505,366	504,453	913
III 正味財産期末残高	191,642	220,760	△ 29,118

(注) 当年度から、次のとおり表示方法を変更している。なお、前年度予算額は当年度の変更に対応させ、組み替えて表示している。

変更前	変更後
(2) 経常費用	(2) 経常費用
事業費及び管理費	事業費及び管理費
賞与引当金繰入	賞与引当金繰入額
退職給付費用 退職共済掛金	退職給付費用 (「退職共済掛金」は、「退職給付費用」に含めて表示)
手数料	支払手数料
租税公課費	租税公課
負担金	支払負担金
補助金	支払補助金
協賛金	支払協賛金

II 収支予算書内訳表

収 支 予 算 書 内 訳 表  
令和3年4月1日から令和4年3月31日まで

(単位:千円)

科 目	公益目的事業会計				収益事業等会計			法人会計	内部取引消去	合 計
	公1 (緑のまちづくり)	公2 (動物・植物・昆虫)	共通 (事業運営)	公益計	収1 (売店の運営など)	他1 (公園・公園施設)	収益等計			
I 一般正味財産増減の部										
1. 経常増減の部										
(1) 経常収益										
基本財産運用益										
基本財産受取利息		100		100			0			100
基本財産受取利息振替額	84	751		835			0			835
特定資産運用益										
緑化基金受取利息	91			91			0			91
緑化基金受取利息振替額	3,363			3,363			0			3,363
協会賞基金受取利息	17			17			0			17
協会賞基金受取利息振替額	8			8			0			8
引当資産等受取利息				0	40		40			40
受取会費										
会員受取会費		515		515			0			515
事業収益										
利用料金収益		163,905		163,905		127,878	127,878			291,783
指定管理料収益		931,430		931,430		180,691	180,691			1,112,121
維持補修業務等受託収益		920		920			0			920
保護増殖業務等受託収益		370		370			0			370
売店等売上収益				0	185,582		185,582			185,582
売店等事業収益				0	25,612		25,612			25,612
実費徴収金収益				0	2,153		2,153			2,153
手数料収益				0	202		202			202
使用料収益				0	3,985		3,985			3,985
受取補助金等										
受取協会運営等補助金				0			0	186,470		186,470
受取動物管理助成金		450		450			0			450
受取負担金										
受取負担金	345	1,296		1,641			0			1,641
受取寄付金										
受取寄付金		1,400		1,400			0			1,400
受取寄付金振替額		1,200		1,200			0			1,200
受取協賛金										
受取協賛金		1,000		1,000			0			1,000
雑収益										
受取利息	59			59			0			59
雑収益		172		172	30		30			202
経常収益計	3,967	1,103,509	0	1,107,476	217,604	308,569	526,173	186,470	0	1,820,119

科 目	公益目的事業会計				収益事業等会計			法人会計	内部取引消去	合 計
	公1 (緑のまちづくり)	公2 (動物・植物・昆虫)	共通 (事業運営)	公益計	収1 (売店の運営など)	他1 (公園・公園施設)	収益等計			
(2) 経常費用										
事業費										
給料		217,230		217,230	14,758		14,758			231,988
諸手当		169,141	4,423	173,564	12,036	1,027	13,063			186,627
報酬	1,632	109,831		111,463	9,454	22,870	32,324			143,787
賞与引当金繰入額		28,077	625	28,702	2,011	1,084	3,095			31,797
賃金		69,372		69,372	26,140	8,518	34,658			104,030
退職給付費用		25,407		25,407	2,338		2,338			27,745
福利厚生費	256	96,685	2,942	99,883	7,258	5,657	12,915			112,798
仕入費				0	90,870		90,870			90,870
食糧費		223		223	4		4			227
諸謝金	704	3,230		3,934		38	38			3,972
諸会費		1,018		1,018	193	7	200			1,218
報償費	160	712		872			0			872
旅費		4,290		4,290	288		288			4,578
通信運搬費	76	3,249		3,325	443	181	624			3,949
減価償却費		59		59	1,257		1,257			1,316
消耗什器備品費		150		150	639		639			789
消耗品費	2,008	103,536	100	105,644	7,787	2,718	10,505			116,149
原材料費		1,302		1,302			0			1,302
委託料		122,496	150	122,646	2,687	156,965	159,652			282,298
工事請負費		100		100			0			100
修繕費		40,021	50	40,071	1,623	16,286	17,909			57,980
燃料費		40,396	45	40,441	89	442	531			40,972
光熱水費		138,725		138,725	8,177	51,868	60,045			198,770
支払手数料	81	2,211	3	2,295	702	435	1,137			3,432
使用料及び賃借料		9,637	31	9,668	4,527	1,087	5,614			15,282
保険料		1,231	30	1,261	361	1,083	1,444			2,705
租税公課		62,613	40	62,653	9,225	8,175	17,400			80,053
支払負担金	1,210	479		1,689	38		38			1,727
支払補助金	4,500			4,500			0			4,500
広報費		2,249		2,249	607		607			2,856
商品開発費				0	200		200			200

科 目	公益目的事業会計				収益事業等会計			法人会計	内部取引消去	合 計
	公1 (緑のまちづくり)	公2 (動物・植物・昆虫)	共通 (事業運営)	公益計	収1 (売店の運営など)	他1 (公園・公園施設)	収益等計			
管理費										
給料				0			0	19,155		19,155
諸手当				0			0	15,928		15,928
報酬				0			0	14,694		14,694
賞与引当金繰入額				0			0	2,503		2,503
賃金				0			0	10,838		10,838
退職給付費用				0			0	14,411		14,411
福利厚生費				0			0	11,448		11,448
会議費				0			0	83		83
交際費				0			0	50		50
諸謝金				0			0	791		791
諸会費				0			0	309		309
報償費				0			0	7		7
旅費				0			0	430		430
通信運搬費				0			0	588		588
消耗品費				0			0	1,226		1,226
委託料				0			0	763		763
支払手数料				0			0	76		76
使用料及び賃借料				0			0	11,774		11,774
支払負担金				0			0	767		767
支払協賛金				0			0	40		40
経常費用計	10,627	1,253,670	8,439	1,272,736	203,712	278,441	482,153	105,881	0	1,860,770
評価損益等調整前当期経常増減額	△ 6,660	△ 150,161	△ 8,439	△ 165,260	13,892	30,128	44,020	80,589	0	△ 40,651
当期経常増減額	△ 6,660	△ 150,161	△ 8,439	△ 165,260	13,892	30,128	44,020	80,589	0	△ 40,651
2. 経常外増減の部										
(1) 経常外収益										
債務免除益		85,253		85,253			0	0	△ 85,253	0
経常外収益計		85,253		85,253					△ 85,253	
(2) 経常外費用										
貸倒損失				0	85,253		85,253	0	△ 85,253	0
経常外費用計					85,253		85,253		△ 85,253	
当期経常外増減額		85,253		85,253	△ 85,253		△ 85,253		0	0
他会計振替額	1,473	67,038	8,436	76,947	69,581	△ 63,228	6,353	△ 83,300		0
税引前当期一般正味財産増減額	△ 5,187	2,130	△ 3	△ 3,060	△ 1,780	△ 33,100	△ 34,880	△ 2,711	0	△ 40,651
法人税、住民税及び事業税				0	4,800	0	4,800			4,800
当期一般正味財産増減額	△ 5,187	2,130	△ 3	△ 3,060	△ 6,580	△ 33,100	△ 39,680	△ 2,711	0	△ 45,451
一般正味財産期首残高	64,555	△ 422,826	1,000	△ 357,271	110,676	30,114	140,790	△ 51,792		△ 268,273
一般正味財産期末残高	59,368	△ 420,696	997	△ 360,331	104,096	△ 2,986	101,110	△ 54,503	0	△ 313,724

科 目	公益目的事業会計				収益事業等会計			法人会計	内部取引消去	合 計
	公1 (緑のまちづくり)	公2 (動物・植物・昆虫)	共通 (事業運営)	公益計	収1 (売店の運営など)	他1 (公園・公園施設)	収益等計			
II 指定正味財産増減の部										
基本財産運用益										
基本財産受取利息	84	751		835			0			835
特定資産運用益										
緑化基金受取利息	3,363			3,363			0			3,363
協会賞基金受取利息	8			8			0			8
受取寄付金										
受取寄付金		400		400			0			400
一般正味財産への振替額										
一般正味財産への振替額	△ 3,455	△ 1,951		△ 5,406			0			△ 5,406
当期指定正味財産増減額	0	△ 800	0	△ 800	0	0	0	0	0	△ 800
指定正味財産期首残高	413,600	92,566		506,166			0			506,166
指定正味財産期末残高	413,600	91,766	0	505,366	0	0	0	0	0	505,366
III 正味財産期末残高	472,968	△ 328,930	997	145,035	104,096	△ 2,986	101,110	△ 54,503	0	191,642