

平成 31 年度

事業計画書  
予算書

公益財団法人 広島市みどり生きもの協会

# 目 次

第1	事業計画書	
I	基本方針 .....	1
II	運営方針等 .....	1
1	運営方針 .....	1
2	事業計画と予算の概要 .....	3
3	協会の機構 .....	5
III	事業計画 .....	7
1	公益目的事業 .....	7
2	収益事業等 .....	30
第2	予算書	
I	正味財産増減予算書 .....	35
II	正味財産増減予算書内訳表 .....	39
	資金調達及び設備投資の見込みについて .....	43

# 事業計画書

事業計画書に記載している予算額は、正味財産増減ベースの金額である。

## 第1 事業計画書

### 平成31年度公益財団法人広島市みどり生きもの協会事業計画書

#### I 基本方針

緑のまちづくりの事業及び公園に関する事業を通して、ゆとりとやすらぎのある緑豊かな都市環境の形成及び市民の心身の健全な発達を図るとともに、生物多様性の保全に貢献するため、

- (1) 緑化思想の普及啓発、民有地の緑化等緑のまちづくりの推進
- (2) 広島市が設置する公園及び公園施設の管理運営及び利用の促進
- (3) 広島市が設置する動物公園、植物公園及び昆虫館の管理運営及び利用の促進
- (4) 生きものに関する調査研究、教育及び普及啓発
- (5) 公園及び公園施設等に関する附帯事業の運営
- (6) その他協会の目的を達成するために必要な事業を実施し、もって公共の福祉の増進に努める。

#### II 運営方針等

##### 1 運営方針

###### (1) 事業運営に当たって

平成31年度に昆虫館が開館30周年、平成33年度に安佐動物公園が開園50周年の節目の年を迎え、広島市において施設整備計画が進んでいるため、当協会は、専門的な立場からこれらの事業に積極的に協力する。

また、平成32年3月から、広島市等において「第37回 全国都市緑化ひろしまフェア」が開催され、中央公園がメイン会場に、安佐動物公園及び植物公園がスポットイベント会場になるため、これら施設の指定管理者として、同フェアの開催に協力する。

内部管理面においては、引き続きコンプライアンスを徹底するとともに、透明性の高い、効率的・効果的な事業運営に努め、公益法人の名にふさわしい事業運営を行う。

###### (2) 重点目標とその主な取組み

###### ア 公益目的事業

###### (ア) 民有地緑化の一層の推進

- ・ 当協会が発行したハンドブック等を活用し、魅せる花づくり補助金や緑のカーテン設置補助金、緑化指導者派遣などの制度の周知及び利用拡大に努める。

**(イ) 動物公園・植物公園・昆虫館の魅力アップ等による利用促進**

- ・ 動物公園では、計画的な繁殖による子の展示を目指すとともに、平成33年度までのアフリカエリアの再整備（第1期）の間、入園者数の落ち込みを防ぐため、標本等を利用して、「触る」、「臭う」、「感じる」ことができる体験型イベントを拡充する。
- ・ 植物公園では、大温室内の導入植物の開花時期に合わせた積極的な広報、人気イベント「オオオニバス試乗体験会」の再開、日本一の巨大サツキ盆栽の公開などを行う。
- ・ 昆虫館では、生体昆虫の展示やふれあい事業の拡充、癒しの空間の提供、専門的な知識を提供する大人向けイベントなどを行う。

**(ウ) 生物多様性保全への貢献**

- ・ 生物多様性保全に対する市民等の意識の啓発を図るとともに、生息域内外における希少種の保全活動を行う。昆虫館では、ヒョウモンモドキの累代飼育に新たに取り組み、展示を行う。
- ・ 生物多様性保全につながる様々な調査研究を行う。

**(エ) 民間支援等による協会事業の充実**

- ・ 様々なテーマにより、他団体等と協働で効果的な事業を行う。
- ・ 個人、企業等からの寄附金や協賛金などによる事業を行う。

**イ 収益事業等**

**(ア) 売店等における利用者満足度の向上**

- ・ 利用者ニーズを把握するとともにコスト管理を徹底し、新商品の開発、食堂等のメニューの見直し、適切な価格設定などに取り組む。
- ・ 品質管理を徹底し、安心・安全な商品を提供する。

**(イ) 公園・公園施設の利用促進**

- ・ ファミリープールでは、前売(回数)券やポイントカードなどによりリピーターの獲得に努めるほか、子ども向けイベントなどを行う。
- ・ 安全管理を徹底し、安心・安全な利用環境を提供する。

## 2 事業計画と予算の概要

(単位：千円)

事業内容		予算(経常費用)	事業区分
公1	緑のまちづくり	10,549	—
	緑化思想の普及啓発	1,146	—
	グリーンフェア	1,146	一般
	広報普及	0	一般
	民有地緑化の推進	9,173	—
	緑化講習会の開催	483	一般
	緑のカーテン設置補助金の交付など	7,664	緑化基金
	緑化指導者の派遣	712	緑化基金
	出版物の配布	314	緑化基金
	貢献者の表彰	230	協会賞基金
公2	動物公園・植物公園・昆虫館の管理運営	1,130,231	—
	動物・昆虫の飼育・展示及び植物の栽培・展示など	1,093,147	—
	動物・昆虫の飼育・展示及び植物の栽培・展示	382,562	指定管理
	動物・昆虫の収集及び飼育管理、植物の収集及び栽培管理	115,451	指定管理
	入園料及び入館料の收受(利用料金制)	30,048	指定管理
	利用促進	17,801	指定管理又は受託
	施設の維持管理・園内サービス	546,027	指定管理又は受託
	施設の機能充実	1,258	一般
	生物多様性の保全	4,883	—
	他団体との連携	1,934	一般
	生息域内保全	290	一般
	生息域外保全	454	指定管理又は受託
	動物・植物・昆虫に関する調査・研究	2,105	指定管理
	野生動物の救護	100	指定管理
	教育・普及	32,201	—
	社会教育への協力	859	一般
	学校教育への協力	317	一般
	市民・団体との協働	2,075	一般
	愛好会及び友の会の活動	2,256	一般
	講座・コンクール・観察会その他催し物の開催	7,137	一般
学校教育活動の受入れ	1,923	指定管理	
企画展その他展示会の開催	9,869	指定管理	
広報普及	6,442	指定管理	
出版物の発行	974	指定管理	
動物・植物・昆虫に関する相談	349	指定管理	
共通	公1、公2事業の運営	8,702	一般
公益目的事業計		1,149,482	

(単位：千円)

事業内容		予算(経常費用)	事業区分
収 1	売店の運営など	232,280	—
	売店・食堂などの運営、物品の貸出し	232,280	収益
他 1	公園及び公園施設の管理運営	274,385	—
	中央公園(ファミリープールを含む)及び交通ランドの管理運営	234,988	—
	入園料などの収受及びゴーカート使用料の収納事務	5,469	指定管理
	利用促進	1,155	指定管理
	施設の維持管理・園内サービス	228,364	指定管理
	安佐動物公園及び植物公園の駐車場の管理運営	38,062	—
	駐車料の収受	10,169	指定管理
	施設の維持管理	27,893	指定管理
	教育・普及	1,335	—
	水泳教室その他催し物の開催	611	一般
広報普及	724	指定管理	
収益事業等計		506,665	

※ 「事業区分」欄の「一般」、「緑化基金」、「協会賞基金」及び「収益」は自主事業、「受託」は広島市又は広島県からの受託事業、「指定管理」は広島市から指定を受け指定管理者として実施する事業である。

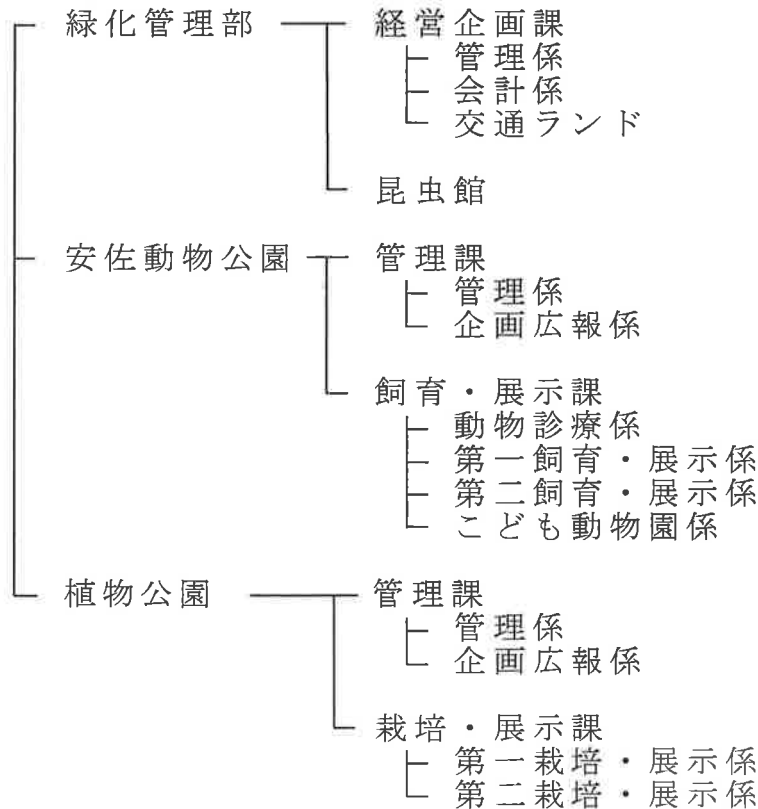
### 3 協会の機構

#### (1) 評議員及び役員

区 分	人数	職 務
評議員	12人	評議員会を構成し、評議員、理事及び監事の選任又は解任、貸借対照表及び正味財産増減計算書の承認など、法令又は定款で定められた事項を決議する。
理事	15人	理事会を構成し、協会の業務執行の決定、理事の職務執行の監督、理事長、専務理事及び常務理事の選定及び解職、事業計画及び予算の承認など、法令又は定款で定められた職務を執行する。
	1人	協会を代表し、協会の業務を執行する。
	1人	理事長を補佐し、協会の業務を執行する。
	2人	協会の業務を分担執行する。
監事	2人	理事の職務の執行を監査し、協会の業務及び財産の状況を調査するとともに、各事業年度における計算書類、事業報告書等を監査する。

※ 人数は平成31年4月1日における予定である。また、理事の人数には、理事長、専務理事及び常務理事を含む。

#### (2) 事務局組織





(3) 職員数

平成31年4月1日における職員数の予定は、次のとおりである。

(単位：人)

区 分		事 務 職 員						技 術 職 員						技能業務	嘱託	合 計
		部 長 級	課 長 級	課 長 補 佐 級	係 長 級	主 事	小 計	部 長 級	課 長 級	課 長 補 佐 級	係 長 級	技 師	小 計			
緑 化 管 理 部	経営企画課		2	2	3	2	9					3	3	1	4	17
	昆虫館				1		1		1		3	3	7		1	9
安 佐 動 物 公 園	管 理 課		1		3	4	8				1	3	4	3	18	33
	飼育・展示課								1	2	7	19	29		2	31
植 物 公 園	管 理 課		1	1	2	2	6	1		1	1	2	5	1	1	13
	栽培・展示課								1	1	4	5	11		6	17
合 計			4	3	9	8	24	1	3	4	16	35	59	5	32	120

### Ⅲ 事業計画

次の事業を実施する。

#### 1 公益目的事業 < 予算額：1,149,482千円 >

##### (1) 緑のまちづくり〔公1事業〕 < 予算額：10,549千円 >

###### ア 緑化思想の普及啓発 < 予算額：1,146千円 >

市民の緑化意識の高揚を図り、健やかで潤いのある緑豊かな住みよいまちづくりを進めるため、次のとおり事業を実施する。

###### (ア) グリーンフェア < 予算額：1,146千円 >

- 春のグリーンフェア2019  
内容：モデルガーデンの展示、花市・植木市、園芸講習会など  
実施主体：広島市等と組織する実行委員会
- 秋のグリーンフェア2019  
内容：花市・植木市、園芸講習会、園芸相談、オリエンテーリングなど  
実施主体：同上

###### (イ) 広報普及 < 予算額：0千円 >

- ホームページによる広報 など

#### イ 民有地緑化の推進 < 予算額：9,173千円 >

市民の自主的な緑化活動を促進するため、次のとおり事業を実施する。

###### (ア) 緑化講習会の開催 < 予算額：483千円 >

- 初夏のハンギングバスケットづくり
- クリスマスにぴったりの寄せ植え
- 新春を迎える寄せ植え
- 春の息吹を感じる寄せ植え など

###### (イ) 緑のカーテン設置補助金の交付など〔緑化基金事業〕 < 予算額：7,664千円 >

- 緑のカーテン設置補助金の交付
- 魅せる花づくり補助金の交付
- 民間建築物等緑化事業補助金の交付
- 記念樹の贈呈

(ウ) 緑化指導者の派遣〔緑化基金事業〕 < 予算額：712千円 >

- 市民が自ら企画する講習会への緑化指導者の派遣

(エ) 出版物の配布〔緑化基金事業〕 < 予算額：314千円 >

- ハンドブック「魅せる花、緑のカーテンづくりかたBOOK」の配布

ウ 貢献者の表彰〔みどり生きもの協会賞基金事業〕 < 予算額：230千円 >

広島市の公園緑地事業等の発展振興に貢献した者を表彰する。

- 協会賞又は協会奨励賞の贈呈

(2) 動物公園の管理運営〔公2事業〕 < 予算額：611,578千円 >

ア 動物の飼育・展示など < 予算額：599,395千円 >

広島市から指定（期間：平成30年4月1日～平成34年3月31日）を受けた広島市安佐動物公園における動物の飼育・展示、収集及び飼育管理、入園料の収受、施設の維持管理などを行い、入園者が施設を安全かつ快適に利用できるよう努める。

(ア) 動物の飼育・展示 < 予算額：231,646千円 >

《展示場所等と主な展示動物》

- エントランスゾーン  
アヌビスヒヒ、フラミンゴなど
- アフリカゾーンⅠ  
サバンナゾウ、マルミミゾウ、アミメキリン、グラントシマウマなど
- アフリカゾーンⅡ  
チーター、クロサイ、ミーアキャットなど
- サルのなかま  
チンパンジー、マンドリルなど
- ぴーちくパーク  
ポニー、テンジクネズミ、ヤギ、ブタ、ペンギン、大型インコ類など
- はちゅう類館  
コウモリ、ワニ、ヘビ、オオサンショウウオなど
- アジアの草食動物  
マレーバク、ブラックバクなど
- 日本の動物  
ツキノワグマ、キツネ、タヌキなど
- 大鳥舎  
オシドリ、バンなど
- 西園  
レッサーパンダ、シロフクロウなど
- 肉食動物ゾーン  
ライオン、トラ、ヒョウなど

(イ) 動物の収集及び飼育管理 < 予算額：53,548千円 >

- 飼育下における繁殖
- 他の動物園との連携による取組（ブリーディングローン、動物交換、血統登録・血統管理）
- 飼育舎の衛生管理、適切な診察・治療
- 環境エンリッチメントの強化 など

(ウ) 入園料の收受（利用料金制） < 予算額：17,283千円 >

区 分	大 人		小 人
	18歳以上 65歳未満	65歳以上	18歳未満 (幼児・小・中学生を除く)
個 人	510円	170円	170円
団 体	430円	130円	130円
年間パスポート	1,540円 (1,560円)	510円	510円

※上表の( )の金額は、消費税率及び地方消費税率の引上げ時における改定予定額。

(エ) 利用促進 < 予算額：4,624千円 >

- 「ポニー体験乗馬」ポイントカードの発行
- 年間パスポートの販売(動物園・植物園・昆虫館共同事業)
- 優待利用券の販売
- 広島市交通科学館との相互利用促進 ((公財)広島市文化財団共同事業)
- 公共交通機関利用者への特典付与
- 旅行業者と連携した観光客の誘致
- 天候不順日におけるアニマルカードの進呈
- 電動カートの運行
- 広島駅南口地下広場柱巻案内看板の設置
- 外国人観光客誘致の促進
- がんばれカーブ！カーブミニ新幹線に乗ろう
- 休園日の開園
- 宮島水族館との連携
- 夜間開園(ナイト・サファリ)
- 安佐動物公園ウォーキング大会 (安佐北区役所共同事業)
- お客様感謝デー など

(オ) 施設の維持管理・園内サービス < 予算額：291,236千円 >

- 施設の維持管理
- 利用案内
- 緊急時などの対応
- 園内情報の提供
- スマートフォン等用園内ガイドアプリを活用したサービスの提供 など

(カ) 施設の機能充実 < 予算額：1,058千円 >

- みどり生きものサポーター・安佐動物公園募金等による施設の機能充実 など

イ 生物多様性の保全 < 予算額：3,641千円 >

他団体との連携や生息域内・域外保全などに取り組み、生物多様性の保全に貢献する。

(ア) 他団体との連携 < 予算額：1,801千円 >

- (公社)日本動物園水族館協会 (種保存委員会における種保存計画の検討・調整、同協会からの受入要請に基づく希少動物〔ワシントン条約違反の任意放棄動物〕の保護)
- ホノルル動物園 (種の保存を目的とした技術交流など)
- 日本オオサンショウウオの会 (総会における情報交換) など

(イ) 生息域内保全 < 予算額：203千円 >

- 北広島町志路原地区や世羅町小谷の保全団体などとの協働によるオオサンショウウオ、ナゴヤダルマガエルの保全活動
- 市内に生息するオヒキコウモリなどの保全活動 など

(ウ) 生息域外保全 < 予算額：186千円 >

- オオサンショウウオ、ナゴヤダルマガエルの飼育下繁殖
- 県内の希少動物であるヤマネ、ハヤブサなどの飼育下繁殖
- 広島県からの受託業務によるナゴヤダルマガエルの保全活動 など

(エ) 動物に関する調査・研究 < 予算額：1,351千円 >

- 動物に関する調査・研究
- 各種資料の収集
- 写真・動画などの制作
- 学会・研究会への参加
- オオサンショウウオの調査研究・成果の公開
- 研究活動発表会(動物園・植物園・昆虫館共同事業) など

(オ) 野生動物の救護 < 予算額：100千円 >

- 傷ついた野生動物の保護、治療、自然復帰

ウ 教育・普及 < 予算額：8,542千円 >

社会教育への協力、コンクールその他催し物の開催や学校教育活動の受入れなど各種事業を実施し、動物に関する知識及び動物愛護思想の普及、涵養並びに動物愛好者の育成を図る。

(7) 社会教育への協力 < 予算額：859千円 >

- 動物レクチャー・体験型環境学習プログラムによる教育活動
- クイズ形式ワークシートの園内配布
- ぴーちくパークにおけるふれあい指導
- 動物クイズラリーの助成（スタンプの貸出しなど）
- 実習生の受入れ（博物館実習〔学芸員実習〕、飼育実習及び獣医臨床実習）
- 講演会・研修会への講師の派遣
- 教材資料（頭骨標本など）の作製・貸出し
- 専門学校と連携したイベント実習
- 学べる動物園（解説板の作製・設置など） など

(4) 学校教育への協力 < 予算額：0千円 >

- 出前講座（動物の生態などについて）
- 理科教育での連携
- 教材生物バザールへの参加 など

(5) 市民・団体との協働 < 予算額：895千円 >

- 動物解説ボランティア・作業ボランティアの育成
- ボランティアとの共同イベント
- Happy Bus停（呉工業高等専門学校）
- 鹿角ストラップづくり（(公財)広島市文化財団）
- むし・花・ZOO-ZOOひろば(㈱広島東洋カーブ)
- がんばれサンフレッチェ広島 どうぶつ広場（㈱サンフレッチェ広島）
- 動物園で投票体験（広島市選挙管理委員会）
- サンちゃんの日警察署長（安佐北警察署）
- ひろしま温暖化ストップフェアへの協力（広島市環境局）
- ドリームナイト・アット・ザ・ズー（ジブラルタ生命保険㈱）
- 広響夕暮れコンサート（(公社)広島交響楽協会）
- わくわく動物園！夏休み思い出づくり（サンスター㈱）
- 防災の日関連イベント（中国地方整備局 ほか）
- 婚活イベントへの協力（広島県健康福祉局 ほか）
- 動物園で計量記念日（広島市計量検査所 ほか）
- 秋のグリーンフェアいきものランド（広島市都市整備局）
- サンちゃんの日消防隊長（安佐北消防署）
- 広島市立大学芸術学部の作品展示 など



(工) 広島動物愛好会の活動 < 予算額 : 1,545千円 >

- 例会の開催（講演会など）
- 会誌「ズーミング」の発行
- 生息地を訪ねる自然観察会の開催 など

(オ) コンクールその他催し物の開催 < 予算額 : 3,415千円 >

a コンクール

- こども写生大会(中国新聞社共催)
- 動物作文・詩コンクール
- 動物画コンクール
- 動物写真コンクール
- 安佐南区子ども会連合会写生大会（安佐南区子ども会連合会共催）
- 動物と消防の写生大会(安佐北区子ども会連合会・安佐北消防署共催) など

b 観察会

- 園内における観察会
  - ・ ダルマガエルの目覚め観察会
  - ・ モリアオガエルの産卵観察会
  - ・ 身近な生き物を観察しよう など
- 園外における観察会
  - ・ あおぞら自然観察会(動物園・植物園・昆虫館共同事業) など

c 動物教室その他催し物

- 動物愛称募集及び命名式
- 飼育係が動物解説
- バックヤードガイド
- サンちゃんツアー（オオサンショウウオ保護増殖施設ガイドツアー）
- 動物公園春まつり  
飼育の日イベント、スマートフォンアプリダウンロード促進イベント、世界バクの日イベント、動物観察えさやり体験デー、ヒツジの毛刈り、糸つむぎ体験、アニマルバルーンアート など
- 世界カワウソの日イベント
- 動物の毛皮を見てみよう（新規事業）
- オウム・インコデー インコと記念撮影
- 世界キリンの日イベント
- 動物のうんち探検隊（新規事業）
- 動物へ暑中お見舞い

- サマースクール
- 夜の動物園で動物観察（寄附者対象）
- 動物公園秋まつり  
レッサーパンダの日イベント、動物園でぬり絵を楽しもう、動物たちの長寿を祝う会、世界サイの日イベント、クローズアップズー、ZOO Cafe（飼育係と動物トーク）、サンちゃんデー（新規事業）、動物観察えさやり体験デー、動物講演会、はたらく動物に感謝の日 など
- おとなのための飼育体験教室
- 動物公園冬まつり  
動物観察えさやり体験デー、元気に冬越し冬至はかぼちゃ、もうすぐクリスマス安佐動物公園からプレゼント、動物園でしめ縄作り体験、動物園で雪遊び、元日干支の動物缶バッジをプレゼント、干支の動物がお出迎え、新春子どももちつき体験、新春動物かるたで遊ぼうよ！、オリジナル缶バッジを作ろう！、まんが動物園&動物まんがクイズラリー、動物脱出対策公開訓練 など
- 親子動物教室
- マルミミゾウ来園キャンペーン（新規事業）
- マルミミゾウ舎完成記念行事（新規事業） など

(カ) 学校教育活動の受入れ < 予算額：60千円 >

- なかよし動物教室（保育園、幼稚園対象）
- 職場体験の受入れ（学区内中学校対象）
- 進路総合学習の受入れ（中学校、高等学校対象）
- 環境学習の受入れ（小・中・高等学校対象） など

(キ) 企画展その他展示会の開催 < 予算額：0千円 >

- 動物と消防の写生大会入賞作品展
- 動物写真コンクール入賞作品展
- こども写生大会入賞作品展
- 企画展示「動物写真展」（仮題）（新規事業）
- 動物画コンクール入賞作品展
- 市民公募展 など

(ク) 広報普及 < 予算額 : 1,091 千円 >

- マスコミ広報
- 近隣縣市町訪問広報
- 動物レクチャー・体験型環境学習プログラムの普及
- 観光事業所との連携
- 催し物案内ポスター・PR用チラシの配布
- 動物写真パネルの貸出し
- ホームページによる広報
- ツイッターによる広報
- 動物解説広場の実施
- マスコットキャラクターを利用したPRの実施
- 保育園・幼稚園、小学校へのPR
- 近隣団地へのPR
- 公共交通機関利用者へのPR など

(ケ) 出版物の発行 < 予算額 : 630千円 >

- 「すづくり」
- 「年報」
- 「飼育記録集」 など

(コ) 動物に関する相談 < 予算額 : 47千円 >

- ペットの飼育方法や野生動物の生態など動物に関する相談等への助言、指導

(3) 植物公園の管理運営〔公2事業〕 < 予算額：406,686千円 >

ア 植物の栽培・展示など < 予算額：389,887千円 >

広島市から指定（期間：平成30年4月1日～平成34年3月31日）を受けた広島市植物公園における植物の栽培・展示、収集及び栽培管理、入園料の収受、施設の維持管理などを行い、入園者が施設を安全かつ快適に利用できるよう努める。

(7) 植物の栽培・展示 < 予算額：113,365千円 >

《展示場所と主な展示植物》

- 大温室  
ヤシ、ラン、オーストラリアバオバブ、熱帯果樹など
- サボテン温室  
サボテンなど
- 熱帯スイレン温室  
熱帯スイレンなど
- ベゴニア温室  
球根ベゴニアなど
- フクシア温室  
フクシア、野生ランなど
- カスケード  
インパチェンス、ペチュニアなど
- 展示温室  
ゼラニウムなど
- 芝生広場  
サクラなど
- 花の進化園  
スイレン科、ユリ科、キク科、ラン科など
- 屋外展示場  
クレマチス、山野草など
- ロックガーデンとうらら池散歩道、里山の野草園  
チングルマ、ナミキソウ、セツブンソウ、ヒゴタイ、ヤチシャジンなど
- 休憩展望塔からうらら池湖畔  
アジサイ
- バラ園  
バラ
- ツバキ園  
ツバキなど
- 日本庭園  
ウメ、ハナショウブ、アジサイなど
- 樹林観察園  
シイ類、ブナ、カエデ類など
- こども花壇  
パンジーなど
- 展示資料館壁面・通路スペースなど  
アサガオの巨大カーテン、巨大盆栽など

(イ) 植物の収集及び栽培管理 < 予算額 : 55,697千円 >

- 栽培下における増殖
- 国内の植物園などとの種子・種苗の交換
- 種苗の導入
- 品種ごとの適切な管理 (灌水、施肥、剪定、温度・湿度の管理、薬剤散布など) など

(ウ) 入園料の收受 (利用料金制) < 予算額 : 9,169千円 >

区 分	大 人		小 人
	18歳以上 65歳未満	65歳以上	18歳未満 (幼児、小・中学生を除く)
個 人	510円	170円	170円
団 体	430円	130円	130円
年間パスポート	1,540円 (1,560円)	510円	510円

※上表の( )の金額は、消費税率及び地方消費税率の引上げ時における改定予定額。

(イ) 利用促進 < 予算額 : 13,067千円 >

- 年間パスポートの販売(動物園・植物園・昆虫館共同事業)
- 電動カートの運行
- さくらまつり
- クイーン・エリザベス寄港記念おもてなしイベント (新規事業)
- 休園日の開園
- 夜間開園
- みどりの日・植物園の日記念行事
- 区民ウォークin植物公園 (佐伯区役所共同事業)
- サマーフェア
- 秋のグリーンフェア会場としての利用
- 開園記念日記念行事
- バレンタインフェスティバル など

(オ) 施設の維持管理・園内サービス < 予算額：198,489千円 >

- 施設の維持管理（園内における清掃・警備など）
- 利用案内
- 緊急時などの対応
- 樹木ラベルの充実 など

(カ) 施設の機能充実 < 予算額：100千円 >

- みどり生きものサポーター・植物公園募金等による施設の機能充実 など

**イ 生物多様性の保全** < 予算額：665千円 >

他団体との連携や生息域内・域外保全などに取り組み、生物多様性の保全に貢献する。

**(7) 他団体との連携** < 予算額：32千円 >

- 広島市保存樹・保存樹林指定審査会（都市における自然環境保全に向けた情報交換等）
- （公社）日本植物園協会（同協会からの受入要請に基づく希少植物〔ワシントン条約違反の任意放棄植物〕の保護） など

**(4) 生息域内保全** < 予算額：82千円 >

- 世羅郡世羅町など広島県内の自生地におけるヤチシャジンの保全活動 など

**(7) 生息域外保全** < 予算額：65千円 >

- 様々な野生ラン、ヤチシャジン、ヒゴタイなど広島県内産種を中心とした保全活動
- 変化アサガオ、日本サクラソウ、ゼラニウムやバラの古い園芸品種など、保護が必要な園芸植物の栽培・保存 など

**(I) 植物に関する調査・研究** < 予算額：486千円 >

- 園内の植物に関する調査・研究
- 農林水産省からの依頼による、種苗法に基づく新規出願品種の現地調査員、種苗登録に関する基準案作成検討委員としての活動
- 各種資料の収集
- 植物標本の活用
- 研究活動発表会（動物園・植物園・昆虫館共同事業） など

ウ 教育・普及 < 予算額：16,134千円 >

社会教育への協力、講座その他催し物の開催や学校教育活動の受入れなど各種事業を実施し、植物に関する知識及び植物愛好心の普及、涵養並びに植物愛好者の育成を図る。

(7) 社会教育への協力 < 予算額：0千円 >

- 講習会・研修会などの開催及び講師の派遣
- 実習生の受入れ（博物館実習〔学芸員実習〕）
- 森の幼稚園を活用した保育者指導
- 大人のための教養講座「植物ゼミナール」（仮称）（新規事業） など

(4) 市民・団体との協働 < 予算額：998千円 >

- 植物解説ボランティア・植物管理ボランティアの育成
- 地域団体などとの協働（造幣局広島支局「花のまわりみち」など）
- 被爆樹木の種子の保存、普及（グリーン・レガシー・ヒロシマ）
- 花と緑の広島づくりの推進 など

【 愛好者団体による展示会 】

- |  |   |
|--|---|
| <input type="checkbox"/> エビネ展          | <input type="checkbox"/> 野生きのこ展         |
| <input type="checkbox"/> 春の山野草展        | <input type="checkbox"/> 私の好きな花たちの写真展   |
| <input type="checkbox"/> おし花美術作品展      | <input type="checkbox"/> サボテン展          |
| <input type="checkbox"/> クレマチス展        | <input type="checkbox"/> 秋の山野草展         |
| <input type="checkbox"/> 「草木染の世界」展     | <input type="checkbox"/> ガーデニングコンテスト作品展 |
| <input type="checkbox"/> セッコク・長生蘭展     | <input type="checkbox"/> ハンギングバスケット展    |
| <input type="checkbox"/> 遅咲きクレマチス展     | <input type="checkbox"/> 寒蘭展            |
| <input type="checkbox"/> 趣味のボタニカルアート展  | <input type="checkbox"/> 新春小品盆栽展        |
| <input type="checkbox"/> 初夏の小品盆栽展      | <input type="checkbox"/> 植物写真コンテスト作品展   |
| <input type="checkbox"/> ウチョウラン展       | <input type="checkbox"/> おもと(万年青)名品展    |
| <input type="checkbox"/> 冬虫夏草と昆虫展      | <input type="checkbox"/> フラワーデザイン展      |
| <input type="checkbox"/> ボタニカルアート教室作品展 | <input type="checkbox"/> クリスマスローズ展      |
| <input type="checkbox"/> 植物友の会作品展      | など                                      |

(ウ) 植物友の会の活動 < 予算額：675千円 >

- 例会の開催（講演会、園内観察会など）
- 会誌「はなの輪」の発行
- 生息地を訪ねる野外観察会の開催
- 講習会の開催 など



(I) 講座その他催し物の開催 < 予算額：3,014千円 >

a 講座

- ガーデニング講座～基礎から応用まで～
- 植物学入門講座
- 暮らしに役立つハーブ講座 など

b 講習会・実演会

- |   |  |
|---|--|
| <ul style="list-style-type: none"><li><input type="radio"/> さくら写真撮影講習会</li><li><input type="radio"/> 緑のカーテン講習会</li><li><input type="radio"/> エビネ実演会</li><li><input type="radio"/> 春の山野草実演会</li><li><input type="radio"/> クレマチス実演会</li><li><input type="radio"/> セッコク実演会</li><li><input type="radio"/> ポタニカルアート色付け講習会</li><li><input type="radio"/> ハーブ実演会</li><li><input type="radio"/> バラ講習会</li><li><input type="radio"/> ハナショウブ実演会</li><li><input type="radio"/> アジサイ実演会</li><li><input type="radio"/> 小品盆栽実演会</li></ul> | <ul style="list-style-type: none"><li><input type="radio"/> 食虫植物実演会</li><li><input type="radio"/> 植物写真撮影講習会</li><li><input type="radio"/> 秋の山野草実演会</li><li><input type="radio"/> 寒蘭実演会</li><li><input type="radio"/> クリスマスリース作り講習会</li><li><input type="radio"/> カカオニブ磨砕実演会</li><li><input type="radio"/> おもと（万年青）実演会</li><li><input type="radio"/> クリスマスローズ実演会</li><li><input type="radio"/> フラワーデザイン実演会</li><li><input type="radio"/> シイタケ栽培講習会</li><li><input type="radio"/> 草木染講習会</li></ul> |
|---|--|
- など

c 講演会・展示解説

- ハーブ展解説
- 冬虫夏草講演会
- 変化朝顔展解説
- 薬用植物展解説
- サボテン展解説
- ガーデニングコンテスト受賞作品解説
- 特別企画展 種子展（仮題）解説（新規事業）
- カカオニブ講演会
- 「草木染の世界」展ギャラリートーク など

d コンクール

- ラン審査会
- ガーデニングコンテスト
- 植物写真コンテスト など

e 観察会

- 園内における観察会
  - ・ 職員によるうんちくガイド（新規事業）
  - ・ うらら池自然散策
  - ・ 園内生きもの探訪
    - モリアオガエル観察会（新規事業）、冬虫夏草観察会、きのこ観察会、アサギマダラ観察会（新規事業）、野鳥観察会
- 園外における観察会
  - ・ あおぞら自然観察会（動物園・植物園・昆虫館共同事業） など

f 植物教室その他催し物

- ジュニアプロジェクト
- オリエンテーリング
- ハナショウブ&アジサイまつり
- 森の幼稚園
- 親子植物体験教室
- オオオニバス試乗体験会
- 植物ガイド（寄附者対象） など

(オ) 学校教育活動の受入れ < 予算額：0千円 >

- 自然体験学習の受入れ（保育園、幼稚園、小・中学校対象）
- 職場体験などの受入れ（中学校、高等学校等対象） など

(カ) 企画展その他展示会の開催 < 予算額：6,251千円 >

- |  |   |
|--|---|
| <ul style="list-style-type: none"><li>○ サクラソウ展</li><li>○ 春の洋ラン展</li><li>○ ゼラニウム展</li><li>○ ハーブ展</li><li>○ ローズフェスティバル</li><li>○ アジサイ展</li><li>○ 夏のカラフルリーフ展</li><li>○ 世界の食虫植物展</li><li>○ セントポーリアとイワタバコの仲間展</li></ul> | <ul style="list-style-type: none"><li>○ 変化朝顔展</li><li>○ 薬用植物展</li><li>○ 秋の洋ラン展</li><li>○ キク展</li><li>○ 特別企画展 種子展（新規展示）</li><li>○ クリスマスを飾るフラワー展</li><li>○ 冬の鉢花展</li><li>○ 世界の蘭と熱帯の花フェスタ</li><li>○ など</li></ul> |
|--|---|

(キ) 広報普及 < 予算額：4,594千円 >

- マスコミ広報
- 催し物案内ポスター・PR用チラシの配布
- 植物写真パネルなどの貸出し
- ホームページによる広報
- メールマガジンの配信
- 有料の広告媒体による広報 など

(ク) 出版物の発行 < 予算額：300千円 >

- 「紀要」
- 「栽培記録」
- 「栽培の手引き」
- 「植物観察ノート」
- 「種子目録」
- 「年報」 など

(ケ) 植物に関する相談 < 予算額：302千円 >

- 植物の栽培方法など植物に関する相談等への助言、指導

(4) 昆虫館の管理運営〔公2事業〕 < 予算額：111,967千円 >

ア 昆虫の飼育・展示など < 予算額：103,865千円 >

広島市から指定（期間：平成30年4月1日～平成34年3月31日）を受けた昆虫館における昆虫の飼育・展示、収集及び飼育管理、入館料の收受、施設の維持管理などを行い、入館者が施設を安全かつ快適に利用できるよう努める。

(7) 昆虫の飼育・展示 < 予算額：37,551千円 >

《展示場所と主な展示昆虫等》

○ パピヨンドーム

- ・ チョウ類  
オオゴマダラ、リュウキュウアサギマダラ、ツマベニチョウなど
- ・ イトトンボ類  
アオモンイトトンボ、ベニイトトンボなど
- ・ ホウジャク類・ハナアブ類  
オオスカシバ、ホシホウジャク、ナミハナアブなど

○ 昆虫ランド

- ・ 外国産昆虫  
ヘラクレスオオカブトムシ、ハナビラカマキリ、ドミノローチなど
  - ・ 夜行性昆虫  
オオクワガタ、カブトムシ、タイワンクツワムシなど
  - ・ 昼行性昆虫  
ナナホシキンカメムシ、オオカマキリ、オキナワモリバッタなど
  - ・ 季節の昆虫  
ハンミョウ、オンブバッタ、ツチイナゴなど
  - ・ 水生昆虫  
ゲンゴロウ、タガメ、ミズカマキリなど
  - ・ 職員おすすめ！旬の昆虫  
マルカメムシ、ヤママユガ、セミの幼虫など（形や生態に話題性があるが長期の展示が難しい昆虫）
  - ・ 昆虫以外の陸生節足動物  
オオヤスデ、サソリ、タランチュラなど（昆虫と間違えやすい陸生節足動物）
  - ・ なつかしい身近な生き物  
サワガニ、アメリカザリガニ、ダンゴムシ、フナムシ、カタツムリなど（昆虫以外の小動物）
- 圃場ケージ
- ・ 広島県の希少昆虫  
ヒョウモンモドキ（新規展示）

(イ) 昆虫の収集及び飼育管理 < 予算額：6,206千円 >

- 近交弱勢防止のためのチョウその他の昆虫の採集
- 他の昆虫展示施設との昆虫の交換
- チョウその他の昆虫の累代飼育
- 新しい展示分野開拓のための調査・採集
- 外国産昆虫の導入と飼育
- 「簡易繁殖場」におけるカブトムシの繁殖
- 温度・湿度の管理、蜜源植物及び食草の周年栽培・維持管理 など

(ウ) 入館料の收受（利用料金制） < 予算額：3,596千円 >

区 分	大 人		小 人
	18歳以上 65歳未満	65歳以上	18歳未満 (幼児・小・中学生を除く)
個 人	510円	170円	170円
団 体	430円	130円	130円
年間パスポート	1,540円 (1,560円)	510円	510円

※上表の( )の金額は、消費税率及び地方消費税率の引上げ時における改定予定額。

(エ) 利用促進 < 予算額：110千円 >

- 年間パスポートの販売(動物園・植物園・昆虫館共同事業)
- 休館日の開館 など

(オ) 施設の維持管理・館内サービス < 予算額：56,302千円 >

- 施設の維持管理(館内における清掃・警備など)
- 利用案内
- 緊急時などの対応
- 展示解説の充実(観察ノートの配布など)
- 入館者への涼感サービスの提供 など

(カ) 施設の機能充実 < 予算額：100千円 >

- みどり生きものサポーター・昆虫館募金等による施設の機能充実 など

イ 生物多様性の保全 < 予算額：577千円 >

他団体との連携や生息域内・域外保全などに取り組み、生物多様性の保全に貢献する。

(ア) 他団体との連携 < 予算額：101千円 >

- ミヤジマトンボ保護管理連絡協議会
- ヒョウモンモドキ保全地域協議会  
(いずれも希少昆虫の生態調査や自然環境保護の推進) など

(イ) 生息域内保全 < 予算額：5千円 >

- ギフチョウ、アカトンボ類などの生息地域の住民との協働による保全活動 など

(ウ) 生息域外保全 < 予算額：203千円 >

- 絶滅危惧種Ⅰ類に指定されているヒョウモンモドキの累代飼育(新規事業)
- 広島県からの受託業務によるミヤジマトンボの採卵、孵化、人工飼育など

(エ) 昆虫に関する調査・研究 < 予算額：268千円 >

- 広島県、沖縄県などにおける昆虫の種類や数の調査
- 各種資料の収集
- 研究活動発表会(動物園・植物園・昆虫館共同事業) など

ウ 教育・普及 < 予算額：7,525千円 >

社会教育への協力、講演会その他催し物の開催や学校教育活動の受入れなど各種事業を実施し、昆虫に関する知識及び昆虫愛護思想の普及、涵養並びに昆虫愛好者の育成を図る。

(7) 社会教育への協力 < 予算額：0千円 >

- 講習会・観察会への講師の派遣
- 実習生の受入れ（博物館実習〔学芸員実習〕）
- 大学との連携 など

(4) 学校教育への協力 < 予算額：317千円 >

- 出張自然体験活動（保育園・幼稚園における昆虫とのふれあい体験）
- 総合的な学習時間の支援（小・中学校における昆虫及び自然環境をテーマとした総合学習の指導）
- 教材生物バザールへの参加 など

(ウ) 市民・団体との協働 < 予算額：182千円 >

- 昆虫館ボランティアの育成
- ハロウィン蟲の館（広島市森林公園指定管理者）
- 秋の虫祭「虫の運動会」  
クリップバッタのジャンプ競技、カブト・クワガタ相撲、イモムシ競争、G1レース（新規事業）
- 開園30周年記念イベント（広島市森林公園指定管理者）（新規事業）
- 木の実・落ち葉で遊ぼう（広島市森林公園指定管理者）
- 森の七福神めぐり（広島市森林公園指定管理者）
- バレンタインイベント（広島市森林公園指定管理者） など

(I) 昆虫館友の会の活動 < 予算額：36千円 >

- 講習会の開催
- 生息地を訪ねる野外観察会の開催 など

(オ) 講演会その他催し物の開催 < 予算額：708千円 >

a 講座

- 大人のための教養講座「昆虫ゼミナール」(仮称)(新規事業) など

b 講演会

- 開園30周年記念講演会「ミヤジマトンボ」(仮称)(新規事業) など

c コンクール

- むしむし写真コンテスト など

d 観察会

- 森林公園内における観察会
- ・ 家族みんなで虫さがし
  - ・ 昆虫ナイトウォーク
  - ・ どんぐり探検隊 など
- 森林公園外における観察会
- ・ あおぞら自然観察会(動物園・植物園・昆虫館共同事業) など

e 昆虫教室その他催し物

- 昆虫館お仕事体験(寄附者対象)
- 春の虫祭「こんちゅう館で遊ぼうday」  
むしむしクイズラリー、昆虫クラフト作り、こんちゅう館宝探し、むしむし缶  
バッジ作り、むしむしおりがみ教室
- 虫博士になろう!
- 虫タッチ!!
- むしむしサマースクール
- 夏休み子ども昆虫相談
- 森の音楽会
- 【癒しの空間づくり】X'mas虫カフェ(新規事業)
- 【癒しの空間づくり】むし茶屋(新規事業)
- ぱたぱたバタフライ(新規事業)
- カブトの里親 など



(カ) 学校教育活動の受入れ < 予算額 : 1,863千円 >

- 自然体験学習の受入れ (保育園、幼稚園、小・中学校対象)
- 職場体験の受入れ (中学校対象) など

(キ) 企画展その他展示会の開催 < 予算額 : 3,618千円 >

- Oh!マイホーム!巣をつくる昆虫たち (仮題) (新規事業)
- むしむしおえかき展
- 南の島のホタル
- 世界のカブト・クワガタ
- 秋の鳴く虫
- 水辺の昆虫 (仮題) (新規事業)
- Gです!キモいですと?!スーパースターズ (仮題) (新規事業)
- ハートな昆虫ラブ・ラブ・チュー (仮題) (新規事業)
- むしむし写真コンテスト入賞作品展 など

(ク) 広報普及 < 予算額 : 757千円 >

- マスコミ広報
- 保育園、幼稚園、小学校等への事業PR (学習利用の促進)
- 催し物案内ポスター・PR用チラシの配布
- ホームページによる広報
- フェイスブック、ツイッターによる広報
- 年間パスポート購入者へのイベント情報の配信
- 「ひろしま子育て応援アプリ」を活用したイベント情報の配信 (新規事業)
- オリジナルグッズの配布
- 有料の広告媒体による広報 など

(ケ) 出版物の配布 < 予算額 : 44千円 >

- 「標本の作り方」
- 「飼ってみよう」
- 「昆虫館News」 など

(コ) 昆虫に関する相談 < 予算額 : 0千円 >

- 昆虫の飼育方法や生態など昆虫に関する相談等への助言、指導

2 収益事業等 < 予算額 : 506,665千円 >

(1) 売店の運営など〔収1事業〕 < 予算額 : 232,280千円 >

指定管理者として指定された次の施設を利用する市民の利便を図るため、売店、食堂などの経営を行い、その収益を公益目的事業に繰り入れる。

場 所	内 容
安佐動物公園	売店、食堂、軽食・喫茶、自動販売機、ベビーカー貸出し、コインロッカー、電動スクーター貸出し  ※直営のメリットを生かして、大学・企業との連携等を図り、オリジナル商品の開発やサービスの向上に取り組む。
植物公園	売店、花の売店、食堂・喫茶、自動販売機、コインロッカー、観光望遠鏡、電動スクーター貸出し
昆虫館	売店、自動販売機、コインロッカー
中央公園（ファミリープール）	売店、食堂、自動販売機、浮き輪貸出し
中央公園（定期観光バス等駐車場） 大芝公園 交通ランド	自動販売機

(2) 公園及び公園施設の管理運営〔他1事業〕 < 予算額：274,385千円 >

ア 中央公園(ファミリープールを含む)及び交通ランドの管理運営

< 予算額：234,988千円 >

広島市から指定(期間：平成30年4月1日～平成34年3月31日)を受けたファミリープールの入園料などの收受及び管理運営、中央公園の維持管理、交通ランド(大芝公園)のゴーカート使用料の収納事務及び維持管理を行い、入園者及び利用者が施設を安全かつ快適に利用できるよう努める。

(7) 中央公園ファミリープールの入園料などの收受(利用料金制)

< 予算額：4,815千円 >

区 分		大 人		小 人
		18歳以上 65歳未満	65歳以上	小・中・高校生 及び18歳未満
入 園 料	個 人	780円	340円	340円
	団 体	640円	270円	270円
コインロッカー使用料		1個1回		100円

(イ) 交通ランドのゴーカート使用料の収納事務 < 予算額：654千円 >

区 分			使 用 料
ゴーカート使用料	個 人	1人乗り・1台1回	100円
		2人乗り・1台1回	150円
	団 体	1人乗り・1台1回	80円
		2人乗り・1台1回	120円

(ウ) 利用促進 < 予算額：1,155千円 >

- ファミリープール前売券の発行
- ファミリープールポイントカードの発行
- ファミリープールイベント開催（ゲーム大会）
- ファミリープール休園日の開園
- ファミリープール開園期間の延長 など

(エ) 施設の維持管理・園内サービス < 予算額：228,364千円 >

- 施設の維持管理（園内における清掃・警備など）
- 利用案内
- 緊急時などの対応
- ファミリープール入園者への涼感サービスの提供 など

イ 安佐動物公園及び植物公園の駐車場の管理運営 < 予算額：38,062千円 >

広島市から指定（期間：平成30年4月1日～平成34年3月31日）を受けた安佐動物公園及び植物公園の駐車料の收受及び駐車場の管理運営を行い、利用者が施設を安全かつ快適に利用できるよう努める。

(7) 駐車料の收受（利用料金制） < 予算額：10,169千円 >

区 分		利用料金
駐 車 料	中型・大型自動車等 1台1回	1,380円 (1,400円)
	普通自動車等 1台1回	450円

※上表の（ ）の金額は、消費税率及び地方消費税率の引上げ時における改定予定額。

(イ) 施設の維持管理 < 予算額：27,893千円 >

- 施設の維持管理（駐車場における誘導・警備など）

ウ 教育・普及 < 予算額：1,335千円 >

中央公園では樹木について学ぶ機会を提供し、ファミリープールでは水泳教室を開催し、幼児や児童、青少年の心身の健全な発達を図る。

(7) 水泳教室その他催し物の開催 < 予算額：611千円 >

- 中央公園樹名板づくり教室
- ファミリープール水泳教室 など

(4) 広報普及 < 予算額：724千円 >

- ホームページによる広報
- マスコミ広報
- PR用チラシの配布 など

予 算 書

## 第2 予算書

### I 正味財産増減予算書

#### 正味財産増減予算書

平成31年4月1日から平成32年3月31日まで

(単位:千円)

科 目	当 年 度	前 年 度	増 減
I 一般正味財産増減の部			
1. 経常増減の部			
(1) 経常収益			
基本財産運用益			
基本財産受取利息	100	100	0
基本財産受取利息振替額	835	835	0
特定資産運用益			
緑化基金受取利息	91	91	0
緑化基金受取利息振替額	3,363	3,363	0
協会賞基金受取利息	17	17	0
協会賞基金受取利息振替額	8	8	0
引当資産等受取利息	40	40	0
受取会費			
会員受取会費	1,025	1,035	△ 10
事業収益			
利用料金収益	291,194	291,063	131
指定管理料収益	1,085,051	1,054,740	30,311
維持補修業務等受託収益	903	903	0
保護増殖業務受託収益	336	336	0
売店等売上収益	224,832	214,483	10,349
売店等事業収益	27,598	26,654	944
実費徴収金収益	2,604	2,626	△ 22
手数料収益	203	203	0
使用料収益	5,490	5,429	61
受取補助金等			
受取協会運営等補助金	112,571	112,792	△ 221
受取動物管理助成金	478	507	△ 29
受取負担金			
受取負担金	2,086	2,357	△ 271
受取寄付金			
受取寄付金	50	50	0
受取寄付金振替額	1,200	400	800
受取協賛金			
受取協賛金	1,000	1,000	0
雑収益			
受取利息	49	41	8
雑収益	202	135	67
固定負債取崩益			
退職給付引当金取崩益	89	14,646	△ 14,557
経常収益計	1,761,415	1,733,854	27,561

(単位:千円)

科 目	当 年 度	前 年 度	増 減
(2) 経常費用			
事業費			
給料	218,423	224,178	△ 5,755
諸手当	177,367	162,309	15,058
報酬	128,817	127,817	1,000
賞与引当金繰入	31,659	30,678	981
賃金	96,914	97,840	△ 926
退職給付費用	10,244	11,093	△ 849
福利厚生費	112,226	114,388	△ 2,162
退職共済掛金	216	216	0
仕入費	109,278	105,095	4,183
食糧費	181	247	△ 66
諸謝金	5,228	5,420	△ 192
諸会費	1,139	1,149	△ 10
報償費	977	996	△ 19
旅費	4,910	4,704	206
通信運搬費	4,563	4,766	△ 203
減価償却費	1,685	1,272	413
消耗什器備品費	1,002	1,147	△ 145
消耗品費	110,314	114,129	△ 3,815
原材料費	1,502	1,352	150
委託料	269,163	285,032	△ 15,869
工事請負費	1,100	1,000	100
修繕費	33,584	29,899	3,685
燃料費	35,860	34,534	1,326
光熱水費	193,701	163,345	30,356
手数料	2,794	2,704	90
使用料及び賃借料	16,243	14,285	1,958
保険料	2,663	2,706	△ 43
租税公課費	74,777	67,034	7,743
負担金	1,659	1,645	14
補助金	4,500	4,500	0
協賛金	20	50	△ 30
広報費	3,238	3,464	△ 226
商品開発費	200	200	0



(単位:千円)

科 目	当 年 度	前 年 度	増 減
管理費			
給料	20,896	20,321	575
諸手当	17,432	17,363	69
報酬	14,682	14,870	△ 188
賞与引当金繰入	2,657	2,478	179
賃金	9,782	9,782	0
退職給付費用	23,121	20,831	2,290
福利厚生費	11,896	11,348	548
退職共済掛金	264	264	0
会議費	164	177	△ 13
交際費	50	50	0
食糧費	20	20	0
諸謝金	784	770	14
諸会費	300	299	1
報償費	7	7	0
旅費	375	375	0
通信運搬費	997	914	83
消耗品費	1,075	1,084	△ 9
委託料	756	3,531	△ 2,775
手数料	126	123	3
使用料及び賃借料	11,699	11,353	346
負担金	741	754	△ 13
協賛金	40	50	△ 10
経常費用計	1,774,011	1,735,958	38,053
評価損益等調整前当期経常増減額	△ 12,596	△ 2,104	△ 10,492
当期経常増減額	△ 12,596	△ 2,104	△ 10,492
2. 経常外増減の部			
(1) 経常外収益			
経常外収益計			
(2) 経常外費用			
経常外費用計			
当期経常外増減額			
税引前当期一般正味財産増減額	△ 12,596	△ 2,104	△ 10,492
法人税、住民税及び事業税	3,713	2,657	1,056
当期一般正味財産増減額	△ 16,309	△ 4,761	△ 11,548
一般正味財産期首残高	△ 252,011	△ 251,444	△ 567
一般正味財産期末残高	△ 268,320	△ 256,205	△ 12,115

(単位:千円)

科 目	当 年 度	前 年 度	増 減
Ⅱ 指定正味財産増減の部			
基本財産運用益			
基本財産受取利息	835	835	0
特定資産運用益			
緑化基金受取利息	3,363	3,363	0
協会賞基金受取利息	8	8	0
受取寄付金			
受取寄付金	600	400	200
一般正味財産への振替額			
一般正味財産への振替額	△ 5,406	△ 4,306	△ 1,100
当期指定正味財産増減額	△ 600	300	△ 900
指定正味財産期首残高	505,000	505,400	△ 400
指定正味財産期末残高	504,400	505,700	△ 1,300
Ⅲ 正味財産期末残高	236,080	249,495	△ 13,415

II 正味財産増減予算書内訳表

正味財産増減予算書内訳表  
平成31年4月1日から平成32年3月31日まで

(単位:千円)

科 目	公益目的事業会計				収益事業等会計			法人会計	内部取引消去	合 計
	公1 (緑のまちづくり)	公2 (動物・植物・昆虫)	共通 (事業運営)	公益計	収1 (売店の運営など)	他1 (公園・公園施設)	収益等計			
I 一般正味財産増減の部										
1. 経常増減の部										
(1) 経常収益										
基本財産運用益										
基本財産受取利息		100		100			0			100
基本財産受取利息振替額	84	751		835			0			835
特定資産運用益										
緑化基金受取利息	91			91			0			91
緑化基金受取利息振替額	3,363			3,363			0			3,363
協会賞基金受取利息	17			17			0			17
協会賞基金受取利息振替額	8			8			0			8
引当資産等受取利息				0	40		40			40
受取会費										
会員受取会費		1,025		1,025			0			1,025
事業収益										
利用料金収益		163,785		163,785		127,409	127,409			291,194
指定管理料収益		905,698		905,698		179,353	179,353			1,085,051
維持補修業務等受託収益		903		903			0			903
保護増殖業務受託収益		336		336			0			336
売店等売上収益				0	224,832		224,832			224,832
売店等事業収益				0	26,538	1,060	27,598			27,598
実費徴収金収益				0	2,604		2,604			2,604
手数料収益				0	203		203			203
使用料収益				0	5,490		5,490			5,490
受取補助金等										
受取協会運営等補助金				0			0	112,571		112,571
受取動物管理助成金		478		478			0			478
受取負担金										
受取負担金	345	1,741		2,086			0			2,086
受取寄付金										
受取寄付金		50		50			0			50
受取寄付金振替額		1,200		1,200			0			1,200
受取協賛金										
受取協賛金		1,000		1,000			0			1,000
雑収益										
受取利息	27			27	22		22			49
雑収益		172		172	30		30			202
固定負債取崩益										
退職給付引当金取崩益		89		89			0			89
経常収益計	3,935	1,077,328	0	1,081,263	259,759	307,822	567,581	112,571	0	1,761,415

科 目	公益目的事業会計				収益事業等会計			法人会計	内部取引消去	合 計
	公1 (緑のまちづくり)	公2 (動物・植物・昆虫)	共通 (事業運営)	公益計	収1 (売店の運営など)	他1 (公園・公園施設)	収益等計			
(2) 経常費用										
事業費										
給料		203,248		203,248	15,175		15,175			218,423
諸手当		159,328	4,583	163,911	12,463	993	13,456			177,367
報酬	1,634	87,289		88,923	16,831	23,063	39,894			128,817
賞与引当金繰入		27,610	666	28,276	2,287	1,096	3,383			31,659
賃金		64,190		64,190	24,652	8,072	32,724			96,914
退職給付費用		7,992		7,992	2,252		2,252			10,244
福利厚生費	253	96,179	2,958	99,390	7,470	5,366	12,836			112,226
退職共済掛金				0	216		216			216
仕入費				0	109,278		109,278			109,278
食糧費		177		177	4		4			181
諸謝金	694	4,498		5,192		36	36			5,228
諸会費		939		939	193	7	200			1,139
報償費	160	817		977			0			977
旅費		4,540		4,540	370		370			4,910
通信運搬費	74	3,858		3,932	444	187	631			4,563
減価償却費		90	47	137	1,548		1,548			1,685
消耗什器備品費		250		250	752		752			1,002
消耗品費	2,008	98,263	100	100,371	7,124	2,819	9,943			110,314
原材料費		1,502		1,502			0			1,502
委託料		110,672	150	110,822	2,763	155,578	158,341			269,163
工事請負費		1,100		1,100			0			1,100
修繕費		16,357	50	16,407	1,777	15,400	17,177			33,584
燃料費		35,211	44	35,255	164	441	605			35,860
光熱水費		133,603		133,603	8,879	51,219	60,098			193,701
手数料	81	1,577	3	1,661	699	434	1,133			2,794
使用料及び賃借料		10,431	31	10,462	4,692	1,089	5,781			16,243
保険料		1,149	30	1,179	368	1,116	1,484			2,663
租税公課費		56,224	40	56,264	11,044	7,469	18,513			74,777
負担金	1,145	479		1,624	35		35			1,659
補助金	4,500			4,500			0			4,500
協賛金		20		20			0			20
広報費		2,638		2,638	600		600			3,238
商品開発費				0	200		200			200

科 目	公益目的事業会計				収益事業等会計			法人会計	内部取引消去	合 計
	公1 (緑のまちづくり)	公2 (動物・植物・昆虫)	共通 (事業運営)	公益計	収1 (売店の運営など)	他1 (公園・公園施設)	収益等計			
管理費										
給料				0			0	20,896		20,896
諸手当				0			0	17,432		17,432
報酬				0			0	14,682		14,682
賞与引当金繰入				0			0	2,657		2,657
賃金				0			0	9,782		9,782
退職給付費用				0			0	23,121		23,121
福利厚生費				0			0	11,896		11,896
退職共済掛金				0			0	264		264
会議費				0			0	164		164
交際費				0			0	50		50
食糧費				0			0	20		20
諸謝金				0			0	784		784
諸会費				0			0	300		300
報償費				0			0	7		7
旅費				0			0	375		375
通信運搬費				0			0	997		997
消耗品費				0			0	1,075		1,075
委託料				0			0	756		756
手数料				0			0	126		126
使用料及び賃借料				0			0	11,699		11,699
負担金				0			0	741		741
協賛金				0			0	40		40
経常費用計	10,549	1,130,231	8,702	1,149,482	232,280	274,385	506,665	117,864	0	1,774,011
評価損益等調整前当期経常増減額	△ 6,614	△ 52,903	△ 8,702	△ 68,219	27,479	33,437	60,916	△ 5,293	0	△ 12,596
当期経常増減額	△ 6,614	△ 52,903	△ 8,702	△ 68,219	27,479	33,437	60,916	△ 5,293	0	△ 12,596
2. 経常外増減の部										
(1) 経常外収益										
経常外収益計										
(2) 経常外費用										
経常外費用計										
当期経常外増減額										
他会計振替額	1,385	43,538	8,659	53,582	△ 20,303	△ 34,668	△ 54,971	1,389		0
税引前当期一般正味財産増減額	△ 5,229	△ 9,365	△ 43	△ 14,637	7,176	△ 1,231	5,945	△ 3,904	0	△ 12,596
法人税、住民税及び事業税				0	3,713		3,713			3,713
当期一般正味財産増減額	△ 5,229	△ 9,365	△ 43	△ 14,637	3,463	△ 1,231	2,232	△ 3,904	0	△ 16,309
一般正味財産期首残高	65,297	△ 397,765	1,081	△ 331,387	126,980	136	127,116	△ 47,740		△ 252,011
一般正味財産期末残高	60,068	△ 407,130	1,038	△ 346,024	130,443	△ 1,095	129,348	△ 51,644	0	△ 268,320

科 目	公益目的事業会計				収益事業等会計			法人会計	内部取引消去	合 計
	公1 (緑のまちづくり)	公2 (動物・植物・昆虫)	共通 (事業運営)	公益計	収1 (売店の運営など)	他1 (公園・公園施設)	収益等計			
II 指定正味財産増減の部										
基本財産運用益										
基本財産受取利息	84	751		835			0			835
特定資産運用益										
緑化基金受取利息	3,363			3,363			0			3,363
協会賞基金受取利息	8			8			0			8
受取寄付金										
受取寄付金		600		600			0			600
一般正味財産への振替額										
一般正味財産への振替額	△ 3,455	△ 1,951		△ 5,406			0			△ 5,406
当期指定正味財産増減額	0	△ 600	0	△ 600	0	0	0	0	0	△ 600
指定正味財産期首残高	413,600	91,400		505,000			0			505,000
指定正味財産期末残高	413,600	90,800	0	504,400	0	0	0	0	0	504,400
III 正味財産期末残高	473,668	△ 316,330	1,038	158,376	130,443	△ 1,095	129,348	△ 51,644	0	236,080

## 資金調達及び設備投資の見込みについて

- (1) 資金調達の見込みについて  
当期中における借入れの予定はない。
  
- (2) 設備投資の見込みについて  
当期中における重要な設備投資（除却又は売却を含む。）の予定はない。