

平成30年度

事業計画書  
予算書

公益財団法人 広島市みどり生きもの協会

# 目 次

第1 事業計画書	
I 基本方針 .....	1
II 運営方針等 .....	1
1 運営方針 .....	1
2 事業計画と予算の概要 .....	3
3 協会の機構 .....	5
III 事業計画 .....	7
1 公益目的事業 .....	7
2 収益事業等 .....	30
第2 予算書	
I 正味財産増減予算書 .....	34
II 正味財産増減予算書内訳表 .....	38
資金調達及び設備投資の見込みについて .....	42

# 事業計画書

事業計画書に記載している予算額は、正味財産増減ベースの金額である。

## 第1 事業計画書

### 平成30年度公益財団法人広島市みどり生きもの協会事業計画書

#### I 基本方針

緑のまちづくりの事業及び公園に関する事業を通して、ゆとりとやすらぎのある緑豊かな都市環境の形成及び市民の心身の健全な発達を図るとともに、生物多様性の保全に貢献するため、

- (1) 緑化思想の普及啓発、民有地の緑化等緑のまちづくりの推進
- (2) 広島市が設置する公園及び公園施設の管理運営及び利用の促進
- (3) 広島市が設置する動物公園、植物公園及び昆虫館の管理運営及び利用の促進
- (4) 生きものに関する調査研究、教育及び普及啓発
- (5) 公園及び公園施設等に関する附帯事業の運営
- (6) その他協会の目的を達成するために必要な事業

を実施し、もって公共の福祉の増進に努める。

#### II 運営方針等

##### 1 運営方針

###### (1) 事業運営に当たって

平成30年度から平成33年度までの4年間、指定管理者として引き続き安佐動物公園、植物公園、昆虫館、中央公園及び交通ランドの管理運営を行うことになった。

新たな指定管理期間においては、安佐動物公園が開園50周年、昆虫館が開館30周年を迎え、広島市においては節目となるこれらの年に合わせ施設整備が予定されており、当協会では専門的な立場からこれらの事業に積極的に協力する。植物公園では、平成29年度にリニューアルオープンした大温室を生かした管理運営を行い、広島市と連携して施設利用者の満足度を高め、より市民に親しまれ何度でも足を運んでもらえる魅力的な施設になるよう努める。

内部管理面においては、引き続きコンプライアンスを徹底するとともに、透明性の高い、効率的・効果的な事業運営に努め、公益法人の名にふさわしい事業運営を行う。

## (2) 重点目標とその主な取組み

### ア 公益目的事業

#### (7) 民有地緑化の一層の推進

- ・ 市民等の自主的な緑化活動を一層支援するため、平成29年度に発行したハンドブック等を活用し、「魅せる花づくり補助金」及び「緑のカーテン設置補助金」の利用拡大に努める。

#### (4) 動物公園・植物公園・昆虫館の魅力アップ等による利用促進

- ・ 動物公園では、平成33年度までのアフリカエリアの再整備（第1期）の間、入園者数の落ち込みを防ぐため、スマートフォン等用園内ガイドアプリを活用したイベントやビオトープで生きもの観察会などソフト事業の拡充等による集客を図る。
- ・ 植物公園では、様々な角度から植物を観察できる空中デッキ、日本一のバオバブなど、リニューアルオープンした大温室の特色を生かした展示やイベントのほか、閑散期となる梅雨時期に見頃を迎え雨の日でも楽しめるアジサイの回廊の整備等による集客を図る。
- ・ 昆虫館では、生体昆虫を使った展示や触れ合い事業の拡充、昆虫に関する文化や歴史、専門的な知識を提供する大人向けのイベントの開催等による集客を図る。
- ・ その他、入園（館）者の数値目標達成に向け、他団体等との連携による利用促進事業の強化や入園（館）者の満足度向上に努める。

#### (ウ) 生物多様性保全への貢献

- ・ 生物多様性保全に対する意識の啓発を図るとともに、生息域内外における希少種の保全活動の推進に努める。
- ・ 生物多様性保全につながる様々な調査研究を実施する。

#### (イ) 民間支援等による協会事業の充実

- ・ 他団体等との協働による効果的な事業を行い、協会事業の魅力アップを図る。
- ・ 個人、企業等からの寄附金や協賛金などによる事業の充実を図る。

### イ 収益事業等

#### (7) 売店等における利用者満足度の向上

- ・ 利用者ニーズを把握するとともにコスト管理を徹底し、新商品の開発及び食堂等のメニューの見直し、価格の設定に取り組む。
- ・ 品質管理を徹底し、安心・安全な商品を提供する。

#### (4) 公園・公園施設の利用促進

- ・ 既存施設等を活用した事業を実施し、利用促進を図る。
- ・ 安全管理を徹底し、安心・安全な利用環境を提供する。

## 2 事業計画と予算の概要

(単位：千円)

	事業内容	予算(経常費用)	事業区分
公 1	緑のまちづくり	10,460	—
	緑化思想の普及啓発	1,134	—
	グリーンフェア	1,134	一般
	広報普及	0	一般
	民有地緑化の推進	9,098	—
	緑化講習会の開催	480	一般
	緑のカーテン設置補助金の交付など	7,607	緑化基金
	緑化指導者の派遣	698	緑化基金
	出版物の配布	313	緑化基金
	貢献者の表彰	228	協会賞基金
公 2	動物公園・植物公園・昆虫館の管理運営	1,111,131	—
	動物・昆虫の飼育・展示及び植物の栽培・展示など	1,069,281	—
	動物・昆虫の飼育・展示及び植物の栽培・展示	367,245	指定管理
	動物・昆虫の収集及び飼育管理、植物の収集及び栽培管理	119,128	指定管理
	入園料及び入館料の収受(利用料金制)	28,446	指定管理
	利用促進	21,015	指定管理又は受託
	施設の維持管理・園内サービス	532,289	指定管理又は受託
	施設の機能充実	1,158	一般
	生物多様性の保全	5,297	—
	他団体との連携	1,682	一般
	生息域内保全	401	一般
	生息域外保全	551	指定管理又は受託
	動物・植物・昆虫に関する調査・研究	2,563	指定管理
	野生動物の救護	100	指定管理
	教育・普及	36,553	—
	社会教育への協力	847	一般
	学校教育への協力	335	一般
	市民・団体との協働	1,818	一般
	愛好会及び友の会の活動	2,672	一般
	講座・コンクール・観察会その他催し物の開催	10,870	一般
	学校教育活動の受入れ	1,885	指定管理
企画展その他展示会の開催	10,439	指定管理	
広報普及	6,446	指定管理	
出版物の発行	974	指定管理	
動物・植物・昆虫に関する相談	267	指定管理	
共通	公1、公2事業の運営	8,521	一般
	公益目的事業計	1,130,112	

(単位：千円)

事業内容		予算(経常費用)	事業区分
収 1	売店の運営など	219,072	—
	売店・食堂などの運営、物品の貸出し	219,072	収 益
他 1	公園及び公園施設の管理運営	270,010	—
	中央公園(ファミリープールを含む)及び交通ランドの管理運営	232,949	—
	入園料などの収受及びゴーカート使用料の収納事務	5,499	指定管理
	利用促進	1,917	指定管理
	施設の維持管理・園内サービス	225,533	指定管理
	安佐動物公園及び植物公園の駐車場の管理運営	35,699	—
	駐車料の収受	9,885	指定管理
	施設の維持管理	25,814	指定管理
	教育・普及	1,362	—
	水泳教室その他催し物の開催	573	一 般
広報普及	789	指定管理	
収益事業等計		489,082	

※ 「事業区分」欄の「一般」、「緑化基金」、「協会賞基金」及び「収益」は自主事業、「受託」は広島市又は広島県からの受託事業、「指定管理」は広島市から指定を受け指定管理者として実施する事業である。

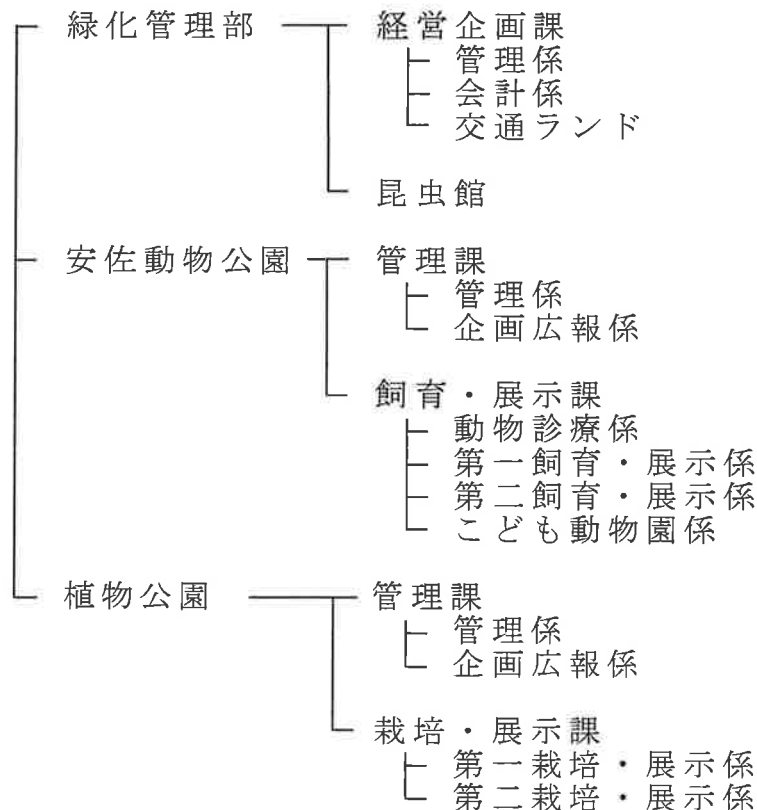
### 3 協会の機構

#### (1) 評議員及び役員

区 分	人数	職 務
評議員	12人	評議員会を構成し、評議員、理事及び監事の選任又は解任、貸借対照表及び正味財産増減計算書の承認など、法令又は定款で定められた事項を決議する。
理事	15人	理事会を構成し、協会の業務執行の決定、理事の職務執行の監督、理事長、専務理事及び常務理事の選定及び解職、事業計画及び予算の承認など、法令又は定款で定められた職務を執行する。
	1人	協会を代表し、協会の業務を執行する。
	1人	理事長を補佐し、協会の業務を執行する。
	2人	協会の業務を分担執行する。
監事	2人	理事の職務の執行を監査し、協会の業務及び財産の状況を調査するとともに、各事業年度における計算書類、事業報告書等を監査する。

※ 人数は平成30年4月1日における予定である。また、理事の人数には、理事長、専務理事及び常務理事を含む。

#### (2) 事務局組織





(3) 職員数

平成30年4月1日における職員数の予定は、次のとおりである。

(単位：人)

区 分		事 務 職 員						技 術 職 員						技 能 業 務	嘱 託	合 計
		部 長 級	課 長 級	課 長 補 佐 級	係 長 級	主 事	小 計	部 長 級	課 長 級	課 長 補 佐 級	係 長 級	技 師	小 計			
緑化 管理部	経営企画課		2	1	4	2	9					3	3	1	4	17
	昆虫館				1		1		1	1	2	3	7		1	9
安佐動物公園	管理課		1		3	4	8				1	3	4	3	18	33
	飼育・展示課								1	1	7	20	29		2	31
植物公園	管理課		1	1	2	2	6	1		1	1	2	5	1	1	13
	栽培・展示課								1		6	4	11		6	17
合 計			4	2	10	8	24	1	3	3	17	35	59	5	32	120

### Ⅲ 事業計画

次の事業を実施する。

#### 1 公益目的事業 < 予算額：1,130,112千円 >

##### (1) 緑のまちづくり〔公1事業〕 < 予算額：10,460千円 >

##### ア 緑化思想の普及啓発 < 予算額：1,134千円 >

市民の緑化意識の高揚を図り、健やかで潤いのある緑豊かな住みよいまちづくりを進めるため、次のとおり事業を実施する。

##### (ア) グリーンフェア < 予算額：1,134千円 >

- 春のグリーンフェア2018  
内容：総合花壇・モデルガーデンの展示、花市・植木市、園芸講習会など  
実施主体：広島市等と組織する実行委員会
- 秋のグリーンフェア2018  
内容：花市・植木市、園芸講習会、園芸相談、オリエンテーリングなど  
実施主体：同上

##### (イ) 広報普及 < 予算額：0千円 >

- ホームページによる広報 など

##### イ 民有地緑化の推進 < 予算額：9,098千円 >

市民の自主的な緑化活動を促進するため、次のとおり事業を実施する。

##### (ア) 緑化講習会の開催 < 予算額：480千円 >

- 初夏のハンギングバスケットづくり
- クリスマスにぴったりの寄せ植え
- 新春を迎える寄せ植え
- 春の息吹を感じる寄せ植え（新規事業） など

##### (イ) 緑のカーテン設置補助金の交付など〔緑化基金事業〕 < 予算額：7,607千円 >

- 緑のカーテン設置補助金の交付
- 魅せる花づくり補助金の交付
- 民間建築物等緑化事業補助金の交付
- 記念樹の贈呈

(ウ) 緑化指導者の派遣〔緑化基金事業〕 < 予算額：698千円 >

- 市民が自ら企画する講習会への指導者の派遣

(エ) 出版物の配布〔緑化基金事業〕 < 予算額：313千円 >

- ハンドブック「魅せる花、緑のカーテンづくりかたBOOK」の配布

ウ 貢献者の表彰〔みどり生きもの協会賞基金事業〕 < 予算額：228千円 >

広島市の公園緑地事業等の発展振興に貢献した者を表彰する。

- 協会賞又は協会奨励賞の贈呈

(2) 動物公園の管理運営〔公2事業〕 < 予算額：606,988千円 >

ア 動物の飼育・展示など < 予算額：586,498千円 >

広島市から指定（期間：平成30年4月1日～平成34年3月31日）を受けた広島市安佐動物公園における動物の飼育・展示、収集及び飼育管理、入園料の収受、施設の維持管理などを行い、入園者が施設を安全かつ快適に利用できるよう努める。

(7) 動物の飼育・展示 < 予算額：229,143千円 >

《展示場所等と主な展示動物》

- エントランスゾーン  
アヌビスヒヒ、フラミンゴなど
- アフリカゾーンⅠ  
サバンナゾウ、マルミミゾウ、アミメキリン、グラントシマウマ、ケー  
プハイラックスなど
- アフリカゾーンⅡ  
チーター、クロサイ、ミーアキャットなど
- サルのなかま  
チンパンジー、マンドリルなど
- ぴーちくパーク  
ポニー、テンジクネズミ、ウサギ、ブタ、ペンギン、大型インコ類など
- はちゅう類館  
コウモリ、ワニ、ヘビ、オオサンショウウオなど
- アジアの草食動物  
マレーバク、ブラックバクなど
- 日本の動物  
ツキノワグマ、キツネ、タヌキなど
- 大鳥舎  
オシドリ、バンなど
- 西園  
レッサーパンダ、シロフクロウなど
- 肉食動物ゾーン  
ライオン、トラ、ヒョウなど

(イ) 動物の収集及び飼育管理 < 予算額：54,598千円 >

- 飼育下における繁殖
- 他の動物園との連携による取組（ブリーディングローン、動物交換、  
血統登録・血統管理）
- 飼育舎の衛生管理、適切な診察・治療
- 環境エンリッチメントの強化 など

(ウ) 入園料の収受（利用料金制） < 予算額：16,741千円 >

区 分	大 人		小 人
	18歳以上 65歳未満	65歳以上	18歳未満 (幼児・小・中学生を除く)
個 人	510円	170円	170円
団 体	430円	130円	130円
年間パスポート	1,540円	510円	510円

(イ) 利用促進 < 予算額：6,977千円 >

- 「ポニー体験乗馬」ポイントカードの発行
- 年間パスポートの販売(動物園・植物園・昆虫館共同事業)
- 優待利用券の販売
- 広島市交通科学館との相互利用促進 ((公財)広島市文化財団共同事業)
- 公共交通機関利用者への特典付与
- 旅行代理店と連携した観光客の誘致
- 天候不順日におけるアニマルカードの進呈
- 電動カートの運行
- ノルディックウォーキング用ポールの貸出し
- 広島駅南口地下広場柱巻案内看板の設置
- 外国人観光客誘致の促進(新規事業)
- がんばれカープ!カープミニ新幹線に乗ろう
- 新成人年間パスポート割引販売
- 休園日の開園
- ベビーカーの無料貸出サービス
- 宮島水族館との連携
- 夜間開園(ナイト・サファリ)
- 安佐動物公園ウォーキング大会(安佐北区役所共同事業)
- お客様感謝デー
- あったか動物園 など

(オ) 施設の維持管理・園内サービス < 予算額：277,981千円 >

- 施設の維持管理
- 利用案内
- 緊急時などの対応
- 園内情報の提供
- スマートフォン等用園内ガイドアプリを活用したサービスの提供
- おもてなしの送迎
- ミストシャワー など

(カ) 施設の機能充実 < 予算額：1,058千円 >

- みどり生きものサポーター・安佐動物公園募金等による施設の機能充実 など

イ 生物多様性の保全 < 予算額 : 3,844千円 >

他団体との連携や生息域内・域外保全などに取り組み、生物多様性の保全に貢献する。

(7) 他団体との連携 < 予算額 : 1,548千円 >

- (公社)日本動物園水族館協会 (種保存委員会における種保存計画の検討・調整、同協会からの受入要請に基づく希少動物〔ワシントン条約違反の任意放棄動物〕の保護)
- ホノルル動物園 (種の保存を目的とした技術交流など)
- 日本オオサンショウウオの会 (総会における情報交換) など

(イ) 生息域内保全 < 予算額 : 314千円 >

- 北広島町志路原地区や世羅町小谷の保全団体などとの協働によるオオサンショウウオ、ナゴヤダルマガエルの保全活動
- 市内に生息するオヒキコウモリなどの保全活動 など

(ウ) 生息域外保全 < 予算額 : 186千円 >

- オオサンショウウオ、ナゴヤダルマガエルの飼育下繁殖
- 県内の希少動物であるヤマネ、ハヤブサなどの飼育下繁殖
- 広島県からの受託業務によるナゴヤダルマガエルの保全活動 など

(イ) 動物に関する調査・研究 < 予算額 : 1,696千円 >

- 再整備に向けた動物に関する調査・研究
- 各種資料の収集
- 写真・ビデオなどの制作
- 学会・研究会への参加
- オオサンショウウオの調査研究・成果の公開
- 研究活動発表会(動物園・植物園・昆虫館共同事業) など

(オ) 野生動物の救護 < 予算額 : 100千円 >

- 傷ついた野生動物の保護、治療、自然復帰

ウ 教育・普及 < 予算額：16,646千円 >

社会教育への協力、コンクールその他催し物の開催や学校教育活動の受入れなど各種事業を実施し、動物に関する知識及び動物愛護思想の普及、涵養並びに動物愛好者の育成を図る。

(ア) 社会教育への協力 < 予算額：847千円 >

- 動物レクチャー・体験型環境学習プログラムによる教育活動
- クイズ形式ワークシートの園内配布
- ぴーちくパークにおけるふれあい指導
- 動物クイズラリーの助成（スタンプの貸出しなど）
- 実習生の受入れ（博物館実習〔学芸員実習〕、飼育実習及び獣医臨床実習）
- 講演会・研修会への講師の派遣
- 教材資料（頭骨標本など）の作製・貸出し
- 専門学校と連携したイベント実習
- 学べる動物園（解説板の作製・設置など）
- 子ども読書まつり「みどりいっぱい」への協力
- 青少年のための科学の祭典広島大会への参加 など

(イ) 学校教育への協力 < 予算額：0千円 >

- 出前講座（動物の生態などについて）
- 理科教育での連携
- 教材生物バザールへの参加
- 教員対象セミナーの開催 など

(ウ) 市民・団体との協働 < 予算額：1,025千円 >

- 動物解説ボランティア・作業ボランティアの育成
- ボランティアとの共同イベント
- Happy Bus停（呉工業高等専門学校）
- 鹿角ストラップづくり（（公財）広島市文化財団）
- むし・花・ZOO-ZOOひろば（株）広島東洋カーブ）
- みんなで折ろう動物折り紙（（社福）はぐくみの里）
- 動物たちも応援 がんばれサンフレッチェ広島（仮称）（株）サンフレッチェ広島）
- ゾウの一日警察署長（安佐北警察署）
- ひろしま温暖化ストップフェアへの協力（広島市環境局）
- ドリームナイト・アット・ザ・ズー（ジブラルタ生命保険株）
- 広響夕暮れ・コンサート（（公社）広島交響楽協会）
- わくわく動物園！夏休み思い出づくり（サンスター株）
- 防災の日関連イベント（中国地方整備局 ほか）
- 婚活イベントへの協力（広島県健康福祉局 ほか）
- 動物の重さ・長さクイズ（広島市計量検査所 ほか）
- 秋のグリーンフェアいきものランド（広島市都市整備局）
- 動物の一日消防隊長（安佐北消防署）
- 広島市立大学芸術学部の作品展示
- 動物園で投票体験（広島市選挙管理委員会）など



(I) 広島動物愛好会の活動 < 予算額：1,542千円 >

- 例会の開催（講演会など）
- 会誌「ズーミング」の発行
- 生息地を訪ねる自然観察会の開催 など

(オ) コンクールその他催し物の開催 < 予算額：7,444千円 >

a コンクール

- こども写生大会(中国新聞社共催)
- 動物作文・詩コンクール
- 動物画コンクール
- 動物写真コンクール
- 安佐南区子供会連合会写生大会（安佐南区子供会連合会共催）
- 動物と消防の写生大会(安佐北区子供会連合会・安佐北消防署共催) など

b 観察会

- 園内における観察会
  - ・ ダルマガエルの目覚め観察会
  - ・ モリアオガエルの産卵観察会
  - ・ ビオトープで生きもの観察会（新規事業） など
- 園外における観察会
  - ・ あおぞら自然観察会(動物園・植物園・昆虫館共同事業) など

c 動物教室その他催し物

- 動物愛称募集及び命名式
- まいにち動物解説
- バックヤードガイド
- サンちゃんツアー（オオサンショウウオ保護増殖施設ガイドツアー）
- クロサイのハナに会いに行こう
- 動物記念日キャンペーン
- スマートフォン等用園内ガイドアプリを活用したイベントの実施（新規事業）
- 動物公園春まつり  
動物観察えさやり体験デー、飼育の日、世界バクの日、ヒツジの毛刈り、糸つむぎ体験、世界野生生物の日、アニマルバルーンアート など
- 世界カワウソの日イベント
- オウム・インコデー インコと記念撮影
- 世界キリンの日イベント
- 獣医へ入門
- 動物園で七夕

- おめでとう 長寿世界記録更新！クロサイのハナ
- 動物へ暑中お見舞い
- サマースクール
- 夜の動物園で動物観察（寄附者対象）
- 動物園で折り鶴を折ろう（新規事業）
- 神楽ステージ
- 開園記念日行事
- 動物公園秋まつり  
レッサーパンダの日、動物園でぬり絵を楽しもう（新規事業）、動物たちの長寿を祝う会、世界サイの日、園内ガイドツアー「ZOO〜っと寄れば」、ZOO Cafe（飼育係と動物トーク）、動物観察えさやり体験デー、動物講演会、はたらく動物に感謝の日
- おとなのための飼育体験教室
- 動物公園冬まつり  
干支の動物と記念撮影（新規事業）、動物観察えさやり体験デー、元気に冬越し冬至はかぼちゃ、もうすぐクリスマス安佐動物公園からプレゼント（仮称）、動物園でしめ縄作り体験、クリスマス動物キャンドル作り、動物園で雪遊び、元日干支の動物缶バッジをプレゼント、干支の動物がお出迎え、新春子どももちつき体験、新春動物かるたで遊ぼうよ！、動物園で鏡開き、オリジナル缶バッジを作ろう！、まんが動物園&動物まんがクイズラリー、動物脱出対策公開訓練 など
- 親子動物教室 など

(カ) 学校教育活動の受入れ < 予算額：60千円 >

- なかよし動物教室（保育園、幼稚園対象）
- 職場体験の受入れ（学区内中学校対象）
- 進路総合学習の受入れ（中学校、高等学校対象）
- 環境学習の受入れ（広島市立小・中学校対象） など

(キ) 企画展その他展示会の開催 < 予算額：3,400千円 >

- 動物と消防の写生大会入賞作品展
- 動物写真コンクール入賞作品展
- こども写生大会入賞作品展
- 企画展示「アフリカの動物展」（仮題）（新規展示）
- 動物画コンクール入賞作品展
- 干支展「イノシシ展」（仮題）（新規展示）
- 市民公募展 など

(ク) 広報普及 < 予算額：1,651千円 >

- マスコミ広報
- 近隣縣市町訪問広報
- 動物レクチャー・体験型環境学習プログラムの普及
- 観光事業所との連携
- 催し物案内ポスター・PR用チラシの配布
- 動物写真パネルの貸出し
- ホームページによる広報
- ツイッターによる広報
- 動物解説広場の実施
- マスコットキャラクターを利用したPRの実施
- 保育園・幼稚園、小学校へのPR
- 近隣団地へのPR
- 有料の広告媒体による広報
- 公共交通機関利用者へのPR など

(ケ) 出版物の発行 < 予算額：630千円 >

- 「すづくり」
- 「年報」
- 「飼育記録集」 など

(コ) 動物に関する相談 < 予算額：47千円 >

- ペットの飼育方法や野生動物の生態など動物に関する相談等への助言、指導

(3) 植物公園の管理運営〔公2事業〕 < 予算額 : 395,262千円 >

ア 植物の栽培・展示など < 予算額 : 381,767千円 >

広島市から指定（期間：平成30年4月1日～平成34年3月31日）を受けた広島市植物公園における植物の栽培・展示、収集及び栽培管理、入園料の收受、施設の維持管理などを行い、入園者が施設を安全かつ快適に利用できるよう努める。

(ア) 植物の栽培・展示 < 予算額 : 106,257千円 >

《展示場所と主な展示植物》

- 大温室  
ヤシ、ラン、オーストラリアバオバブ、熱帯果樹など
- サボテン温室  
サボテンなど
- 熱帯スイレン温室  
熱帯スイレンなど
- ベゴニア温室  
球根ベゴニアなど
- フクシア温室  
フクシア、野生ランなど
- カスケード  
インパチェンス、ペチュニアなど
- 展示温室  
ゼラニウムなど
- 芝生広場  
サクラなど
- 花の進化園  
スイレン科、ユリ科、キク科、ラン科など
- 屋外展示場  
クレマチス、山野草など
- ロックガーデンとうらら池散歩道、里山の野草園  
チングルマ、ナミキソウ、セツブンソウ、ヒゴタイ、ヤチシャジンなど
- 休憩展望塔からうらら池湖畔  
アジサイ（新規事業）
- バラ園  
バラ
- ツバキ園  
ツバキなど
- 日本庭園  
ウメ、ハナショウブ、アジサイなど
- 樹林観察園  
シイ類、ブナ、カエデ類など
- こども花壇  
パンジーなど
- 展示資料館壁面・通路スペースなど  
アサガオの巨大カーテン、巨大ダリアなど

(イ) 植物の収集及び栽培管理 < 予算額 : 57,861千円 >

- 栽培下における増殖
- 国内外の植物園などとの種子・種苗の交換
- 種苗の導入
- 品種ごとの適切な管理 (灌水、施肥、剪定、温度・湿度の管理、薬剤散布など) など

(ウ) 入園料の收受 (利用料金制) < 予算額 : 8,905千円 >

区 分	大 人		小 人
	18歳以上 65歳未満	65歳以上	18歳未満 (幼児、小・中学生を除く)
個 人	510円	170円	170円
団 体	430円	130円	130円
年間パスポート	1,540円	510円	510円

(エ) 利用促進 < 予算額 : 13,928千円 >

- 年間パスポートの販売 (動物園・植物園・昆虫館共同事業)
- 電動カートの運行
- さくらまつり
- 休園日の開園
- 夜間開園
- みどりの日・植物園の日記念行事
- 区民ウオーク in植物公園 (佐伯区役所共同事業)
- サマーフェア
- 秋のグリーンフェア会場としての利用
- 開園記念日記念行事
- バレンタインフェスティバル など

(オ) 施設の維持管理・園内サービス < 予算額 : 194,816千円 >

- 施設の維持管理 (園内における清掃・警備など)
- 利用案内
- 緊急時などの対応
- QRコードによる情報提供
- 樹木ラベルの充実 など

イ 生物多様性の保全 < 予算額：818千円 >

他団体との連携や生息域内・域外保全などに取り組み、生物多様性の保全に貢献する。

(7) 他団体との連携 < 予算額：32千円 >

- 広島市保存樹・保存樹林指定審査会（都市における自然環境保全に向けた情報交換等）
- （公社）日本植物園協会（同協会からの受入要請に基づく希少植物〔ワシントン条約違反の任意放棄植物〕の保護）
- 日本植物園協会第53回大会開催 など

(4) 生息域内保全 < 予算額：82千円 >

- 世羅郡世羅町など広島県内の自生地におけるヤチシャジンの保全活動 など

(5) 生息域外保全 < 予算額：163千円 >

- 様々な野生ラン、ヤチシャジン、ヒゴタイ、モロコシソウなど広島県内産種を中心とした保全活動
- 変化アサガオ、日本サクラソウ、バラやランの古い園芸品種など、保護が必要な園芸植物の栽培・保存 など

(1) 植物に関する調査・研究 < 予算額：541千円 >

- 園内外の植物に関する調査・研究
- 農林水産省からの依頼による、種苗法に基づく新規出願品種の現地調査員、種苗登録に関する基準案作成検討委員としての活動
- 各種資料の収集
- 植物標本の活用
- 研究活動発表会（動物園・植物園・昆虫館共同事業） など

ウ 教育・普及 < 予算額：12,677千円 >

社会教育への協力、講座その他催し物の開催や学校教育活動の受入れなど各種事業を実施し、植物に関する知識及び植物愛好心の普及、涵養並びに植物愛好者の育成を図る。

(ア) 社会教育への協力 < 予算額：0千円 >

- 講習会・研修会などの開催及び講師の派遣
- 実習生の受入れ（博物館実習〔学芸員実習〕）
- 子ども読書まつり「みどりいっぱい」への協力（新規事業）
- 森の幼稚園を活用した保育者指導 など

(イ) 市民・団体との協働 < 予算額：612千円 >

- 植物解説ボランティア・植物管理ボランティアの育成
- 地域団体などとの協働（造幣局広島支局「花のまわりみち」など）
- 被爆樹木の種子の保存、普及（グリーン・レガシー・ヒロシマ）
- 花と緑の広島づくりの推進 など

【 愛好者団体による展示会 】

- |                                     |                                      |
|-------------------------------------|--------------------------------------|
| <input type="radio"/> エビネ展          | <input type="radio"/> 植物友の会作品展       |
| <input type="radio"/> 春の山野草展        | <input type="radio"/> 野生きのこ展         |
| <input type="radio"/> おし花美術作品展      | <input type="radio"/> サボテン展          |
| <input type="radio"/> クレマチス展        | <input type="radio"/> 秋の山野草展         |
| <input type="radio"/> 「草木染の世界」展     | <input type="radio"/> ガーデニングコンテスト作品展 |
| <input type="radio"/> セッコク・長生蘭展     | <input type="radio"/> ハンギングバスケット展    |
| <input type="radio"/> 遅咲きクレマチス展     | <input type="radio"/> 寒蘭展            |
| <input type="radio"/> 趣味のボタニカルアート展  | <input type="radio"/> 新春小品盆栽展        |
| <input type="radio"/> 初夏の小品盆栽展      | <input type="radio"/> 植物写真コンテスト作品展   |
| <input type="radio"/> ウチョウラン展       | <input type="radio"/> おもと(万年青)名品展    |
| <input type="radio"/> 私の好きな花たちの写真展  | <input type="radio"/> クリスマスローズ展      |
| <input type="radio"/> ボタニカルアート教室作品展 | <input type="radio"/> フラワーデザイン展 など   |

(ウ) 植物友の会の活動 < 予算額：1,085千円 >

- 例会の開催（講演会、園内観察会など）
- 会誌「はなの輪」の発行
- 生息地を訪ねる野外観察会の開催
- 講習会の開催 など

(I) 講座その他催し物の開催 < 予算額：2,775千円 >

a 講座

- ガーデニング講座～基礎から応用まで～
- 植物学入門講座
- 暮らしに役立つハーブ講座 など

b 講習会・実演会

- |   |  |
|---|--|
| <ul style="list-style-type: none"><li><input type="radio"/> さくら写真撮影講習会</li><li><input type="radio"/> 緑のカーテン講習会</li><li><input type="radio"/> エビネ実演会</li><li><input type="radio"/> 春の山野草実演会</li><li><input type="radio"/> クレマチス実演会</li><li><input type="radio"/> セッコク実演会</li><li><input type="radio"/> ボタニカルアート色付け講習会</li><li><input type="radio"/> ハーブ実演会</li><li><input type="radio"/> バラ講習会</li><li><input type="radio"/> ハナショウブ実演会</li><li><input type="radio"/> アジサイ実演会</li><li><input type="radio"/> 植物写真撮影講習会</li><li><input type="radio"/> 小品盆栽実演会</li></ul> | <ul style="list-style-type: none"><li><input type="radio"/> 食虫植物実演会</li><li><input type="radio"/> ボタニカルアート講習会</li><li><input type="radio"/> 秋の山野草実演会</li><li><input type="radio"/> ガーデニング実演会と解説</li><li><input type="radio"/> 寒蘭実演会</li><li><input type="radio"/> クリスマスリース作り講習会</li><li><input type="radio"/> チョコ製造体験会</li><li><input type="radio"/> おもと（万年青）実演会</li><li><input type="radio"/> クリスマスローズ実演会</li><li><input type="radio"/> フラワーデザイン実演会</li><li><input type="radio"/> 椎茸栽培講習会</li><li><input type="radio"/> 草木染講習会 など</li></ul> |
|---|--|

c 講演会・展示解説

- 変化朝顔展解説
- サボテン展解説
- 特別企画展 バオバブ展解説（新規事業）
- 早春の洋ラン展解説
- チョコ講演会
- 「草木染の世界」展ギャラリートーク など

d コンクール

- ラン審査会
- ガーデニングコンテスト
- 植物写真コンテスト など



**e 観察会**

- 園内における観察会
  - ・ 季節の花さんぽ
  - ・ うらら池自然散策
  - ・ 冬虫夏草観察会
  - ・ シダ植物観察会（新規事業）
  - ・ きのこと観察会
  - ・ 大温室空中散歩
  - ・ 野鳥観察会 など
- 園外における観察会
  - ・ あおぞら自然観察会（動物園・植物園・昆虫館共同事業） など

**f 植物教室その他催し物**

- ジュニアプロジェクト
- 植物ガイド（寄附者対象）
- オリエンテーリング
- ハナショウブ&アジサイまつり
- 森の幼稚園
- 親子植物体験教室 など

**(オ) 学校教育活動の受入れ < 予算額：0千円 >**

- 自然体験学習の受入れ（保育園、幼稚園、小・中学校対象）
- 職場体験などの受入れ（中学校、高等学校対象） など

**(カ) 企画展その他展示会の開催 < 予算額：3,655千円 >**

- |   |  |
|---|--|
| <ul style="list-style-type: none"><li>○ サクラソウ展</li><li>○ 春の洋ラン展</li><li>○ ゼラニウム展</li><li>○ ハーブ展</li><li>○ ローズフェスティバル</li><li>○ アジサイ展</li><li>○ 夏のカラフルリーフ展</li><li>○ 世界の食虫植物展</li><li>○ セントポーリアとイワタバコの仲間展</li><li>○ 特別企画展 バオバブ展（新規展示）</li><li>○ 世界の蘭と熱帯の花フェスタ（新規展示） など</li></ul> | <ul style="list-style-type: none"><li>○ 変化朝顔展</li><li>○ 薬用植物展</li><li>○ 秋の洋ラン展</li><li>○ キク展</li><li>○ クリスマスを飾るフラワー展</li><li>○ カランコエと冬の鉢花展</li><li>○ 早春の洋ラン展</li></ul> |
|---|--|

(キ) 広報普及 < 予算額：4,030千円 >

- マスコミ広報
- 催し物案内ポスター・PR用チラシの配布
- 植物写真パネルなどの貸出し
- ホームページによる広報
- メールマガジンの配信
- デジタルサイネージによる情報発信
- アストラムライン駅での電照広告
- 有料の広告媒体による広報 など

(ク) 出版物の発行 < 予算額：300千円 >

- 「紀要」
- 「栽培記録」
- 「栽培の手引き」
- 「植物観察ノート」
- 「種子目録」
- 「年報」 など

(ケ) 植物に関する相談 < 予算額：220千円 >

- 植物の栽培方法など植物に関する相談等への助言、指導

(4) 昆虫館の管理運営〔公2事業〕 < 予算額：108,881千円 >

ア 昆虫の飼育・展示など < 予算額：101,016千円 >

広島市から指定（期間：平成30年4月1日～平成34年3月31日）を受けた昆虫館における昆虫の飼育・展示、収集及び飼育管理、入館料の収受、施設の維持管理などを行い、入館者が施設を安全かつ快適に利用できるよう努める。

(ア) 昆虫の飼育・展示 < 予算額：31,845千円 >

《展示場所と主な展示昆虫等》

- パピヨンドーム
  - ・ チョウ類  
オオゴマダラ、リュウキュウアサギマダラ、ツマベニチョウなど
  - ・ イトトンボ類  
アオモンイトトンボ、ベニイトトンボなど
  - ・ ホウジャク類・ハナアブ類  
オオスカシバ、ホシホウジャク、ナミハナアブなど
- 昆虫ランド
  - ・ 外国産昆虫  
ヘラクレスオオカブトムシ、ハナビラカマキリ、ヒレアシユウレイナナフシなど
  - ・ 夜行性昆虫  
オオクワガタ、カブトムシ、タイワンクツワムシなど
  - ・ 昼行性昆虫  
ナナホシキンカメムシ、トノサマバッタ、オキナワモリバッタなど
  - ・ 季節の昆虫  
ハンミョウ、オンブバッタ、ツチイナゴなど
  - ・ 水生昆虫  
ゲンゴロウ、タガメ、ミズカマキリなど
  - ・ 職員おすすめ！旬の昆虫  
オトシブミ、キカマキリモドキ、ウラギンシジミの幼虫など（形や生態に話題性があるが長期の展示が難しい昆虫）
  - ・ 昆虫以外の陸生節足動物  
オオヤスデ、サソリ、タランチュラなど（昆虫と間違えやすい陸生節足動物）
  - ・ なつかしい身近な生き物  
サワガニ、アメリカザリガニ、ダンゴムシ、フナムシ、カタツムリなど（昆虫以外の小動物）

(イ) 昆虫の収集及び飼育管理 < 予算額 : 6,669千円 >

- 近交弱勢防止のためのチョウその他の昆虫の採集
- 他の昆虫展示施設との昆虫の交換
- チョウその他の昆虫の累代飼育
- 新しい展示分野開拓のための調査・採集
- 外国産昆虫の導入と飼育
- 「簡易繁殖場」におけるカブトムシの繁殖
- 温度・湿度の管理、蜜源植物及び食草の周年栽培・維持管理 など

(ウ) 入館料の收受（利用料金制） < 予算額 : 2,800千円 >

区 分	大 人		小 人
	18歳以上 65歳未満	65歳以上	18歳未満 (幼児・小・中学生を除く)
個 人	510円	170円	170円
団 体	430円	130円	130円
年間パスポート	1,540円	510円	510円

(エ) 利用促進 < 予算額 : 110千円 >

- 年間パスポートの販売(動物園・植物園・昆虫館共同事業)
- 休館日の開館 など

(オ) 施設の維持管理・館内サービス < 予算額 : 59,492千円 >

- 施設の維持管理（館内における清掃・警備など）
- 利用案内
- 緊急時などの対応
- 展示解説の充実（観察ノートの配布など）
- 入館者への涼感サービスの提供 など

(カ) 施設の機能充実 < 予算額 : 100千円 >

- みどり生きものサポーター・昆虫館募金等による施設の機能充実 など

イ 生物多様性の保全 < 予算額：635千円 >

他団体との連携や生息域内・域外保全などに取り組み、生物多様性の保全に貢献する。

(ア) 他団体との連携 < 予算額：102千円 >

- ミヤジマトンボ保護管理連絡協議会
- ヒョウモンモドキ保全地域協議会  
(いずれも希少昆虫の生態調査や自然環境保護の推進) など

(イ) 生息域内保全 < 予算額：5千円 >

- ギフチョウ、アカトンボ類などの生息地域の住民との協働による保全活動など

(ウ) 生息域外保全 < 予算額：202千円 >

- 広島県からの受託業務によるミヤジマトンボの採卵、孵化、人工飼育など

(エ) 昆虫に関する調査・研究 < 予算額：326千円 >

- 広島県、沖縄県などにおける昆虫の種類や数の調査
- 各種資料の収集
- 研究活動発表会(動物園・植物園・昆虫館共同事業) など

ウ 教育・普及 < 予算額：7,230千円 >

社会教育への協力、講演会その他催し物の開催や学校教育活動の受入れ など  
各種事業を実施し、昆虫に関する知識及び昆虫愛護思想の普及、涵養並びに昆虫  
愛好者の育成を図る。

(7) 社会教育への協力 < 予算額：0千円 >

- 講習会・観察会への講師の派遣
- 実習生の受入れ（博物館実習〔学芸員実習〕）
- 大学との連携
- 子ども読書まつり「みどりいっぱい」への協力 など

(イ) 学校教育への協力 < 予算額：335千円 >

- 出張自然体験活動（保育園・幼稚園における昆虫とのふれあい体験）
- 総合的な学習時間の支援（小・中学校における昆虫及び自然環境をテーマとした総合学習の指導）
- 教材生物バザールへの参加 など

(ウ) 市民・団体との協働 < 予算額：181千円 >

- 昆虫館ボランティアの育成
- ハロウィン蟲の館（広島市森林公園指定管理者）
- 木の実・落ち葉で遊ぼう（広島市森林公園指定管理者）
- 森の七福神めぐり（広島市森林公園指定管理者）
- バレンタインイベント（広島市森林公園指定管理者） など

(イ) 昆虫館友の会の活動 < 予算額：45千円 >

- 講習会の開催
- 生息地を訪ねる野外観察会の開催 など

(オ) 講演会その他催し物の開催 < 予算額 : 651千円 >

a 講演会

- むし うんちく 蟲の蒞蓄講演会 など

b コンクール

- むしむし写真コンテスト など

c 観察会

- 森林公園内における観察会
- ・ 家族みんなで虫さがし
  - ・ 昆虫ナイトウォーク
  - ・ どんぐり探検隊 など
- 森林公園外における観察会
- ・ あおぞら自然観察会(動物園・植物園・昆虫館共同事業) など

d 昆虫教室その他催し物

- 昆虫館お仕事体験 (寄附者対象)
- 春の虫祭「こんちゅう館で遊ぼうday」  
むしむしクイズラリー、昆虫クラフト作り、こんちゅう館宝探し、むしむし缶  
バッジ作り
- むしむしおりがみ教室
- 虫博士になろう! (新規事業)
- 虫タッチ!!
- むしむしサマースクール
- 夏休み子ども昆虫相談
- 秋の鳴く虫音楽会
- 秋の虫祭「虫の運動会」  
クリップバッタのジャンプ競技、カブトムシの力比べ、カブト・クワガタ相  
撲、イモムシ競争
- 【癒しの空間づくり】X'mas虫カフェ (新規事業)
- 【癒しの空間づくり】むし茶屋 (新規事業)
- ぱたぱたバタフライ (新規事業)
- カブトの里親 など

(カ) 学校教育活動の受入れ < 予算額：1,825千円 >

- 自然体験学習の受入れ（保育園、幼稚園、小・中学校対象）
- 職場体験の受入れ（中学校対象） など

(キ) 企画展その他展示会の開催 < 予算額：3,384千円 >

- むしの赤ちゃんPartⅡ 育っていくよ、変わっていくよ（仮称）
- むしむしおえかき展
- 南の島のホタル（新規事業）
- 世界のカブト・クワガタ
- 秋の鳴く虫
- むし<sup>むし</sup>の<sup>うんちく</sup>うんちく・<sup>むし</sup>蟲の名前（新規事業）
- むしむし写真コンテスト入賞作品展 など

(ク) 広報普及 < 予算額：765千円 >

- マスコミ広報
- 保育園、幼稚園、小学校等への事業PR（学習利用の促進）
- 催し物案内ポスター・PR用チラシの配布
- ホームページによる広報
- フェイスブックによる広報
- デジタルサイネージによる情報発信
- 年間パスポート購入者へのイベント情報の配信
- （公財）ひろしまこども夢財団「kids☆めるまが」を活用したイベント情報の配信
- オリジナルグッズの配布
- 有料の広告媒体による広報 など

(ケ) 出版物の配布 < 予算額：44千円 >

- 「標本の作り方」
- 「飼ってみよう」
- 「昆虫館News」 など

(コ) 昆虫に関する相談 < 予算額：0千円 >

- 昆虫の飼育方法や生態など昆虫に関する相談等への助言、指導



2 収益事業等 < 予算額：489,082千円 >

(1) 売店の運営など〔収1事業〕 < 予算額：219,072千円 >

指定管理者として指定された次の施設を利用する市民の利便を図るため、売店、食堂などの経営を行い、その収益を公益目的事業に繰り入れる。

場 所	内 容
安佐動物公園	売店、食堂、軽食・喫茶、自動販売機、ベビーカー貸出し、コインロッカー、電動スクーター貸出し  ※直営のメリットを生かして、大学・企業との連携等を図り、オリジナル商品の開発やサービスの向上に取り組む。
植物公園	売店、花の売店、食堂・喫茶、自動販売機、コインロッカー、観光望遠鏡、電動スクーター貸出し
昆虫館	売店、自動販売機、コインロッカー
中央公園（ファミリープール）	売店、食堂、自動販売機、浮き輪貸出し
中央公園（定期観光バス駐車場等） 交通ランド（大芝公園）	自動販売機

(2) 公園及び公園施設の管理運営〔他1事業〕 < 予算額：270,010千円 >

ア 中央公園(ファミリープールを含む)及び交通ランドの管理運営

< 予算額：232,949千円 >

広島市から指定(期間：平成30年4月1日～平成34年3月31日)を受けたファミリープールの入園料などの収受及び管理運営、中央公園の維持管理、交通ランド(大芝公園)のゴーカート使用料の収納事務及び維持管理を行い、入園者及び利用者が施設を安全かつ快適に利用できるよう努める。

(7) 中央公園ファミリープールの入園料などの収受(利用料金制)

< 予算額：4,856千円 >

区 分		大 人		小 人
		18歳以上 65歳未満	65歳以上	小・中・高校生 及び18歳未満
入 園 料	個 人	780円	340円	340円
	団 体	640円	270円	270円
コインロッカー使用料		1個1回		100円

(イ) 交通ランドのゴーカート使用料の収納事務 < 予算額：643千円 >

区 分			使 用 料
ゴーカート使用料	個 人	1人乗り・1台1回	100円
		2人乗り・1台1回	150円
	団 体	1人乗り・1台1回	80円
		2人乗り・1台1回	120円

(ウ) 利用促進 < 予算額 : 1,917千円 >

- 交通ランドゴーカート運休日の運行
- ファミリープール前売券の発行
- ファミリープールポイントカードの発行
- ファミリープールイベント開催 (ゲーム大会)
- ファミリープール休園日の開園
- ファミリープール開園期間の延長 など

(エ) 施設の維持管理・園内サービス < 予算額 : 225,533千円 >

- 施設の維持管理 (園内における清掃・警備など)
- 利用案内
- 緊急時などの対応
- ファミリープール入園者への涼感サービスの提供 など

イ 安佐動物公園及び植物公園の駐車場の管理運営 < 予算額 : 35,699千円 >

広島市から指定 (期間 : 平成30年4月1日～平成34年3月31日) を受けた安佐動物公園及び植物公園の駐車料の收受及び駐車場の管理運営を行い、利用者が施設を安全かつ快適に利用できるよう努める。

(ア) 駐車料の收受 (利用料金制) < 予算額 : 9,885千円 >

区 分		利用料金
駐 車 料	中型・大型自動車等 1台1回	1,380円
	普通自動車等 1台1回	450円

(イ) 施設の維持管理 < 予算額 : 25,814千円 >

- 施設の維持管理 (駐車場における誘導・警備など)

ウ 教育・普及 < 予算額：1,362千円 >

中央公園では、樹木について学ぶ機会を提供し、ファミリープールでは、水泳教室を開催し幼児や児童、青少年の心身の健全な発達を図る。

(ア) 水泳教室その他催し物の開催 < 予算額：573千円 >

- 中央公園樹名板づくり教室
- ファミリープール水泳教室 など

(イ) 広報普及 < 予算額：789千円 >

- ホームページによる広報
- マスコミ広報
- 公共交通機関発着駅などでのポスター広告 など

予 算 書

## 第2 予算書

### I 正味財産増減予算書

#### 正味財産増減予算書

平成30年4月1日から平成31年3月31日まで

(単位:千円)

科 目	当 年 度	前 年 度	増 減
I 一般正味財産増減の部			
1. 経常増減の部			
(1) 経常収益			
基本財産運用益			
基本財産受取利息	100	100	0
基本財産受取利息振替額	835	835	0
特定資産運用益			
緑化基金受取利息	91	91	0
緑化基金受取利息振替額	3,363	3,363	0
協会賞基金受取利息	17	17	0
協会賞基金受取利息振替額	8	8	0
引当資産等受取利息	40	34	6
受取会費			
会員受取会費	1,035	1,035	0
事業収益			
利用料金収益	291,063	301,030	△ 9,967
指定管理料収益	1,054,740	1,010,102	44,638
維持補修業務等受託収益	903	17,554	△ 16,651
保護増殖業務受託収益	336	356	△ 20
売店等売上収益	214,483	211,741	2,742
売店等事業収益	26,654	24,461	2,193
実費徴収金収益	2,626	2,765	△ 139
手数料収益	203	203	0
使用料収益	5,429	5,142	287
受取補助金等			
受取協会運営等補助金	112,792	98,756	14,036
受取動物管理助成金	507	545	△ 38
受取負担金			
受取負担金	2,357	2,234	123
受取寄付金			
受取寄付金	50	50	0
受取寄付金振替額	400	520	△ 120
受取協賛金			
受取協賛金	1,000	1,000	0
雑収益			
受取利息	41	41	0
雑収益	135	135	0
固定負債取崩益			
退職給付引当金取崩益	14,646	8,860	5,786
経常収益計	1,733,854	1,690,978	42,876

(単位:千円)

科 目	当 年 度	前 年 度	増 減
(2) 経常費用			
事業費			
給料	224,178	220,578	3,600
諸手当	162,309	189,172	△ 26,863
報酬	127,817	122,429	5,388
賞与引当金繰入	30,678	29,590	1,088
賃金	97,840	97,728	112
退職給付費用	11,093	25,926	△ 14,833
福利厚生費	114,388	110,562	3,826
退職共済掛金	216	204	12
仕入費	105,095	104,830	265
食糧費	247	127	120
諸謝金	5,420	5,332	88
諸会費	1,149	1,292	△ 143
報償費	996	996	0
旅費	4,704	5,139	△ 435
通信運搬費	4,766	4,772	△ 6
減価償却費	1,272	1,294	△ 22
消耗什器備品費	1,147	1,157	△ 10
消耗品費	114,129	126,323	△ 12,194
原材料費	1,352	1,450	△ 98
委託料	285,032	286,857	△ 1,825
工事請負費	1,000	0	1,000
修繕費	29,899	31,573	△ 1,674
燃料費	34,534	34,407	127
光熱水費	163,345	140,551	22,794
手数料	2,704	2,460	244
使用料及び賃借料	14,285	13,704	581
保険料	2,706	2,742	△ 36
租税公課費	67,034	66,452	582
負担金	1,645	1,746	△ 101
補助金	4,500	4,500	0
協賛金	50	50	0
広報費	3,464	3,075	389
商品開発費	200	200	0
指定管理納付金	0	6,617	△ 6,617

(単位:千円)

科 目	当 年 度	前 年 度	増 減
管理費			
給料	20,321	19,994	327
諸手当	17,363	15,497	1,866
報酬	14,870	10,336	4,534
賞与引当金繰入	2,478	2,220	258
賃金	9,782	9,333	449
退職給付費用	20,831	18,911	1,920
福利厚生費	11,348	10,234	1,114
退職共済掛金	264	264	0
会議費	177	177	0
交際費	50	50	0
食糧費	20	20	0
諸謝金	770	770	0
諸会費	299	314	△ 15
報償費	7	7	0
旅費	375	321	54
通信運搬費	914	914	0
消耗品費	1,084	989	95
委託料	3,531	959	2,572
手数料	123	123	0
使用料及び賃借料	11,353	10,895	458
負担金	754	737	17
協賛金	50	40	10
経常費用計	1,735,958	1,746,940	△ 10,982
評価損益等調整前当期経常増減額	△ 2,104	△ 55,962	53,858
当期経常増減額	△ 2,104	△ 55,962	53,858
2. 経常外増減の部			
(1) 経常外収益			
経常外収益計			
(2) 経常外費用			
経常外費用計			
当期経常外増減額			
税引前当期一般正味財産増減額	△ 2,104	△ 55,962	53,858
法人税、住民税及び事業税	2,657	3,445	△ 788
当期一般正味財産増減額	△ 4,761	△ 59,407	54,646
一般正味財産期首残高	△ 251,444	△ 191,651	△ 59,793
一般正味財産期末残高	△ 256,205	△ 251,058	△ 5,147



(単位:千円)

科 目	当 年 度	前 年 度	増 減
Ⅱ 指定正味財産増減の部			
基本財産運用益			
基本財産受取利息	835	835	0
特定資産運用益			
緑化基金受取利息	3,363	3,363	0
協会賞基金受取利息	8	8	0
受取寄付金			
受取寄付金	400	520	△ 120
一般正味財産への振替額			
一般正味財産への振替額	△ 4,306	△ 4,726	420
当期指定正味財産増減額	300	0	300
指定正味財産期首残高	505,400	504,236	1,164
指定正味財産期末残高	505,700	504,236	1,464
Ⅲ 正味財産期末残高	249,495	253,178	△ 3,683

Ⅱ 正味財産増減予算書内訳表

正味財産増減予算書内訳表  
平成30年4月1日から平成31年3月31日まで

(単位:千円)

科 目	公益目的事業会計				収益事業等会計			法人会計	内部取引消去	合 計
	公1 (緑のまちづくり)	公2 (動物・植物・昆虫)	共通 (事業運営)	公益計	収1 (売店の運営など)	他1 (公園・公園施設)	収益等計			
I 一般正味財産増減の部										
1. 経常増減の部										
(1) 経常収益										
基本財産運用益										
基本財産受取利息		100		100			0			100
基本財産受取利息振替額	84	751		835			0			835
特定資産運用益										
緑化基金受取利息	91			91			0			91
緑化基金受取利息振替額	3,363			3,363			0			3,363
協会賞基金受取利息	17			17			0			17
協会賞基金受取利息振替額	8			8			0			8
引当資産等受取利息				0	40		40			40
受取会費										
会員受取会費		1,035		1,035			0			1,035
事業収益										
利用料金収益		163,669		163,669		127,394	127,394			291,063
指定管理料収益		877,485		877,485		177,255	177,255			1,054,740
維持補修業務等受託収益		903		903			0			903
保護増殖業務受託収益		336		336			0			336
売店等売上収益				0	214,483		214,483			214,483
売店等事業収益				0	25,545	1,109	26,654			26,654
実費徴収金収益				0	2,626		2,626			2,626
手数料収益				0	203		203			203
使用料収益				0	5,429		5,429			5,429
受取補助金等										
受取協会運営等補助金				0			0	112,792		112,792
受取動物管理助成金		507		507			0			507
受取負担金										
受取負担金	345	2,012		2,357			0			2,357
受取寄付金										
受取寄付金		50		50			0			50
受取寄付金振替額		400		400			0			400
受取協賛金										
受取協賛金		1,000		1,000			0			1,000
雑収益										
受取利息	23			23	18		18			41
雑収益		105		105	30		30			135
固定負債取崩益										
退職給付引当金取崩益		14,646		14,646			0			14,646
経常収益計	3,931	1,062,999	0	1,066,930	248,374	305,758	554,132	112,792	0	1,733,854

科 目	公益目的事業会計				収益事業等会計			法人会計	内部取引消去	合 計
	公1 (緑のまちづくり)	公2 (動物・植物・昆虫)	共通 (事業運営)	公益計	収1 (売店の運営など)	他1 (公園・公園施設)	収益等計			
(2) 経常費用										
事業費										
給料		211,751		211,751	12,427		12,427			224,178
諸手当		147,726	4,122	151,848	9,490	971	10,461			162,309
報酬	1,600	86,105		87,705	16,811	23,301	40,112			127,817
賞与引当金繰入		27,277	605	27,882	1,807	989	2,796			30,678
賃金		61,624		61,624	28,169	8,047	36,216			97,840
退職給付費用		10,656		10,656	437		437			11,093
福利厚生費	249	98,512	2,939	101,700	7,360	5,328	12,688			114,388
退職共済掛金				0	216		216			216
仕入費				0	105,095		105,095			105,095
食糧費		243		243	4		4			247
諸謝金	681	4,703		5,384		36	36			5,420
諸会費		949		949	193	7	200			1,149
報償費	160	836		996			0			996
旅費		4,332		4,332	372		372			4,704
通信運搬費	74	4,004		4,078	440	248	688			4,766
減価償却費		112	284	396	876		876			1,272
消耗什器備品費		250		250	897		897			1,147
消耗品費	1,981	101,627	100	103,708	7,129	3,292	10,421			114,129
原材料費		1,352		1,352			0			1,352
委託料		128,750	150	128,900	2,725	153,407	156,132			285,032
工事請負費		1,000		1,000			0			1,000
修繕費		12,143	134	12,277	1,522	16,100	17,622			29,899
燃料費		33,851	37	33,888	165	481	646			34,534
光熱水費		104,515		104,515	7,946	50,884	58,830			163,345
手数料	82	1,529	4	1,615	670	419	1,089			2,704
使用料及び賃借料		8,616	30	8,646	4,517	1,122	5,639			14,285
保険料		1,430	56	1,486	302	918	1,220			2,706
租税公課費		53,547	60	53,607	8,967	4,460	13,427			67,034
負担金	1,133	477		1,610	35		35			1,645
補助金	4,500			4,500			0			4,500
協賛金		50		50			0			50
広報費		3,164		3,164	300		300			3,464
商品開発費				0	200		200			200

科 目	公益目的事業会計				収益事業等会計			法人会計	内部取引消去	合 計
	公1 (緑のまちづくり)	公2 (動物・植物・昆虫)	共通 (事業運営)	公益計	収1 (売店の運営など)	他1 (公園・公園施設)	収益等計			
管理費										
給料				0			0	20,321		20,321
諸手当				0			0	17,363		17,363
報酬				0			0	14,870		14,870
賞与引当金繰入				0			0	2,478		2,478
賃金				0			0	9,782		9,782
退職給付費用				0			0	20,831		20,831
福利厚生費				0			0	11,348		11,348
退職共済掛金				0			0	264		264
会議費				0			0	177		177
交際費				0			0	50		50
食糧費				0			0	20		20
諸謝金				0			0	770		770
諸会費				0			0	299		299
報償費				0			0	7		7
旅費				0			0	375		375
通信運搬費				0			0	914		914
消耗品費				0			0	1,084		1,084
委託料				0			0	3,531		3,531
手数料				0			0	123		123
使用料及び賃借料				0			0	11,353		11,353
負担金				0			0	754		754
協賛金				0			0	50		50
経常費用計	10,460	1,111,131	8,521	1,130,112	219,072	270,010	489,082	116,764	0	1,735,958
評価損益等調整前当期経常増減額	△ 6,529	△ 48,132	△ 8,521	△ 63,182	29,302	35,748	65,050	△ 3,972	0	△ 2,104
当期経常増減額	△ 6,529	△ 48,132	△ 8,521	△ 63,182	29,302	35,748	65,050	△ 3,972	0	△ 2,104
2. 経常外増減の部										
(1) 経常外収益										
経常外収益計										
(2) 経常外費用										
経常外費用計										
当期経常外増減額										
他会計振替額	1,390	47,356	8,881	57,627	△ 22,540	△ 37,015	△ 59,555	1,928		0
税引前当期一般正味財産増減額	△ 5,139	△ 776	360	△ 5,555	6,762	△ 1,267	5,495	△ 2,044	0	△ 2,104
法人税、住民税及び事業税				0	2,657		2,657			2,657
当期一般正味財産増減額	△ 5,139	△ 776	360	△ 5,555	4,105	△ 1,267	2,838	△ 2,044	0	△ 4,761
一般正味財産期首残高	65,296	△ 396,666	739	△ 330,631	126,062	278	126,340	△ 47,153		△ 251,444
一般正味財産期末残高	60,157	△ 397,442	1,099	△ 336,186	130,167	△ 989	129,178	△ 49,197	0	△ 256,205

科 目	公益目的事業会計				収益事業等会計			法人会計	内部取引消去	合 計
	公1 (緑のまちづくり)	公2 (動物・植物・昆虫)	共通 (事業運営)	公益計	収1 (売店の運営など)	他1 (公園・公園施設)	収益等計			
II 指定正味財産増減の部										
基本財産運用益										
基本財産受取利息	84	751		835			0			835
特定資産運用益										
緑化基金受取利息	3,363			3,363			0			3,363
協会賞基金受取利息	8			8			0			8
受取寄付金										
受取寄付金		400		400			0			400
一般正味財産への振替額										
一般正味財産への振替額	△ 3,455	△ 851		△ 4,306			0			△ 4,306
当期指定正味財産増減額	0	300	0	300	0	0	0	0	0	300
指定正味財産期首残高	413,600	91,800		505,400			0			505,400
指定正味財産期末残高	413,600	92,100	0	505,700	0	0	0	0	0	505,700
III 正味財産期末残高	473,757	△ 305,342	1,099	169,514	130,167	△ 989	129,178	△ 49,197	0	249,495

## 資金調達及び設備投資の見込みについて

- (1) 資金調達の見込みについて  
当期中における借入れの予定はない。
  
- (2) 設備投資の見込みについて  
当期中における重要な設備投資（除却又は売却を含む。）の予定はない。