

平成 28 年度

事業計画書
予算書

公益財団法人 広島市みどり生きもの協会

目 次

第1 事業計画書	
I 基本方針	1
II 運営方針等	1
1 運営方針	1
2 事業計画と予算の概要	3
3 協会の機構	5
III 事業計画	7
1 公益目的事業	7
2 収益事業等	31
第2 予算書	
I 正味財産増減予算書	35
II 正味財産増減予算書内訳表	39
資金調達及び設備投資の見込みについて	43

事業計画書

事業計画書に記載している予算額は、正味財産増減ベースの金額である。

第1 事業計画書

平成28年度公益財団法人広島市みどり生きもの協会事業計画書

I 基本方針

緑のまちづくりの事業及び公園に関する事業を通して、ゆとりとやすらぎのある緑豊かな都市環境の形成及び市民の心身の健全な発達を図るとともに、生物多様性の保全に貢献するため、

- (1) 緑化思想の普及啓発、民有地の緑化等緑のまちづくりの推進
- (2) 広島市が設置する公園及び公園施設の管理運営及び利用の促進
- (3) 広島市が設置する動物公園、植物公園及び昆虫館の管理運営及び利用の促進
- (4) 生きものに関する調査研究、教育及び普及啓発
- (5) 公園及び公園施設等に関する附帯事業の運営
- (6) その他協会の目的を達成するために必要な事業

を実施し、もって公共の福祉の増進に努める。

II 運営方針等

1 運営方針

(1) 事業運営に当たって

当協会が広島市から指定管理者として指定され管理運営を行っている、安佐動物公園、植物公園、昆虫館、中央公園及び交通ランドについては、さらに創意工夫を重ね、施設利用者の満足度を高め、より市民に親しまれ何度でも足を運んでもらえる魅力的な施設になるよう努める。

平成28年度は、協会設立及び植物公園開園から40周年を迎えるにあたり、協会記念誌等を編集・発行するほか、植物公園における多彩な記念行事を行う。

また、広島市では、平成28年度において植物公園大温室の改修工事を継続するため、引き続き当該事業に協力する。また、安佐動物公園の再整備については、再整備の中で新規導入する動物の飼育・展示技術の調査や研究を行うなど、長年同施設の管理運営を担ってきた実績をもとに協力する。

その他、公益財団法人のメリットである優遇税制を生かした寄附金制度や公益認定法^(※)に基づいて設置した特定費用準備資金を活用して、魅力ある施設づくりを行う。

内部管理面においては引き続きコンプライアンスを徹底するとともに、透明性の高い事業運営に努め、公益法人の名にふさわしい事業運営を行う。

※公益社団法人及び公益財団法人の認定等に関する法律

(2) 重点目標とその主な取組み

ア 公益目的事業

(7) 民有地緑化の一層の推進

- ・ 市民等の自主的な緑化活動を一層支援するため、「魅せる花づくり補助金」及び「緑のカーテン設置補助金」の利用拡大に努める。
- ・ 協会設立40周年を記念して、フォトブック「花と緑に囲まれた、ゆとりとやすらぎのある暮らし」（仮称）の発行を行う。

(イ) 動物公園・植物公園・昆虫館の魅力アップ等による利用促進

- ・ 動物公園では、世代ごとのサービスを充実させ、様々な年齢層の集客を図る。また、スマートフォン等用園内ガイドアプリを活用した動物解説、園内案内等を開始する。
- ・ 植物公園では、開園40周年事業として、NHK「趣味の園芸」への出演や有名講師を招いての記念講演会等を開催するとともに、立体花壇を展示する。また、「巨大」をテーマにした様々な展示や季節ごとの大規模なイベントを開催する。
- ・ 昆虫館では、館内・館外で様々な昆虫を観察できるよう、学習体験イベントを充実させる。また、新たに6月4日「むしの日」には、入館料を無料とし、クイズラリーなどのイベントを行い、利用促進を図る。
- ・ 動物公園・植物公園の共通の取組として、広島市と重慶市との友好都市提携30周年記念展示等を行う。
- ・ その他、入園（館）者の数値目標達成に向け、他団体等との連携による利用促進事業の強化や入園（館）者の満足度向上に努める。

(ウ) 生物多様性保全への貢献

- ・ 生物多様性保全に対する意識の啓発を図るとともに、生息域内外における希少種の保全活動の推進に努める。
- ・ 生物多様性保全につながる様々な調査研究を実施する。

(エ) 民間支援等による協会事業の充実

- ・ 他団体等との協働による効果的な事業を行い、協会事業の魅力アップを図る。
- ・ 個人、企業等からの寄附金や協賛金などによる事業の充実を図る。

(オ) 協会事業の円滑な推進

- ・ 協会設立40周年記念誌を発行し、協会の沿革や目的、事業内容を紹介し、協会事業に対する市民の理解を深める。

イ 収益事業等

(7) 売店等における利用者満足度の向上

- ・ 利用者ニーズを把握するとともにコスト管理を徹底し、新商品の開発及び食堂等のメニューの見直し、価格の設定に取り組む。
- ・ 品質管理を徹底し、安心・安全な商品を提供する。

(イ) 公園・公園施設の利用促進

- ・ 既存施設等を活用した事業を実施し、利用促進を図る。
- ・ 安全管理を徹底し、安心・安全な利用環境を提供する。

2 事業計画と予算の概要

(単位：千円)

	事業内容	予算(経常費用)	事業区分
公1	緑のまちづくり	11,803	—
	緑化思想の普及啓発	1,284	—
	グリーンフェア	1,134	一般
	広報普及	150	一般
	民有地緑化の推進	10,293	—
	緑化講習会の開催	303	一般
	緑のカーテン設置補助金の交付など	7,344	緑化基金
	緑化指導者の派遣	672	緑化基金
	出版物の発行	1,974	緑化基金
	貢献者の表彰	226	協会賞基金
公2	動物公園・植物公園・昆虫館の管理運営	1,124,730	—
	動物・昆虫の飼育・展示及び植物の栽培・展示など	1,084,339	—
	動物・昆虫の飼育・展示及び植物の栽培・展示	381,317	指定管理
	動物・昆虫の収集及び飼育管理、植物の収集及び栽培管理	115,987	指定管理
	入園料及び入館料の収受(利用料金制)	32,287	指定管理
	利用促進	23,509	一般又は指定管理
	施設の維持管理・園内サービス	519,840	指定管理
	施設の維持補修など	8,979	受託
	施設の機能充実	2,420	一般
	生物多様性の保全	4,392	—
	他団体との連携	1,235	一般
	生息域内保全	692	一般又は受託
	生息域外保全	424	指定管理又は受託
	動物・植物・昆虫に関する調査・研究	1,941	指定管理
	野生動物の救護	100	指定管理
	教育・普及	35,999	—
	社会教育への協力	818	一般
	学校教育への協力	309	一般
	市民・団体との協働	1,913	一般
	愛好会及び友の会の活動	2,640	一般
	講座・コンクール・観察会その他催し物の開催	10,168	一般
	学校教育活動の受入れ	1,885	指定管理
	企画展その他展示会の開催	10,423	指定管理
	広報普及	6,696	指定管理
	出版物の発行	1,100	指定管理
	動物・植物・昆虫に関する相談	47	指定管理
共通	公1、公2事業の運営	16,345	一般
	公益目的事業計	1,152,878	

(単位：千円)

事業内容		予算(経常費用)	事業区分
収 1	売店の運営など	221,419	—
	売店・食堂などの運営、物品の貸出し	221,419	収 益
他 1	公園及び公園施設の管理運営	267,480	—
	中央公園(ファミリープールを含む)及び交通ランドの管理運営	232,960	—
	入園料などの収受及びゴーカート使用料の収納事務	5,958	指定管理
	利用促進	1,174	指定管理
	施設の維持管理・園内サービス	220,705	指定管理
	施設の維持補修	5,123	受 託
	安佐動物公園及び植物公園の駐車場の管理運営	33,132	—
	駐車料の収受	9,888	指定管理
	施設の維持管理	23,244	指定管理
	教育・普及	1,388	—
	水泳教室その他催し物の開催	599	一 般
	広報普及	789	指定管理
収益事業等計		488,899	

※ 「事業区分」欄の「一般」、「緑化基金」、「協会賞基金」及び「収益」は自主事業、「受託」は国土交通省、広島市又は広島県からの受託事業、「指定管理」は広島市から指定を受け指定管理者として実施する事業である。

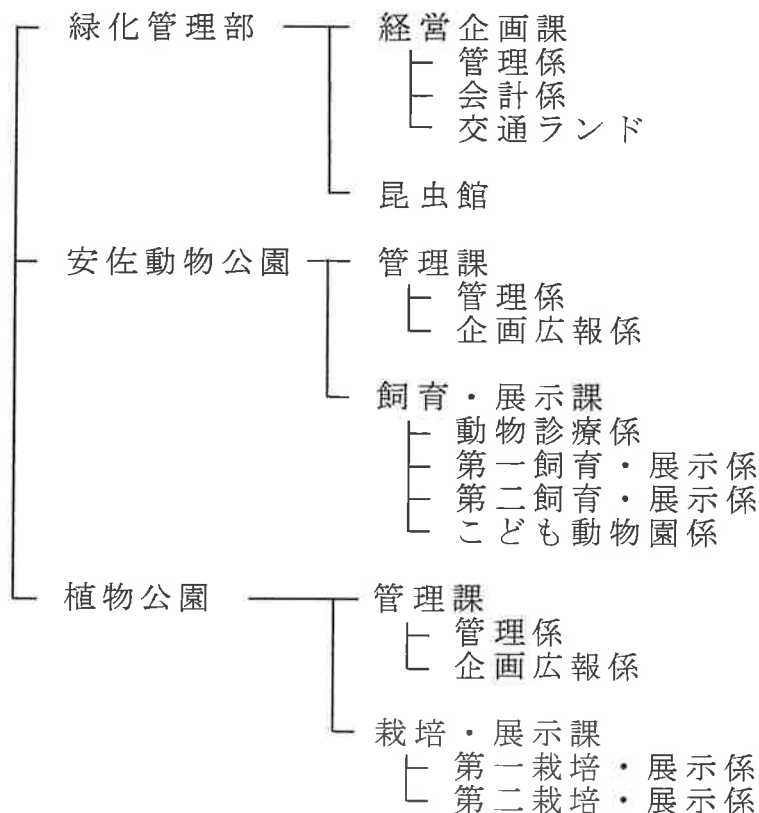
3 協会の機構

(1) 評議員及び役員

区 分	人数	職 務		
評議員	12人	評議員会を構成し、評議員、理事及び監事の選任又は解任、貸借対照表及び正味財産増減計算書の承認など、法令又は定款で定められた事項を決議する。		
理事	15人	理事会を構成し、協会の業務執行の決定、理事の職務執行の監督、理事長、専務理事及び常務理事の選定及び解職、事業計画及び予算の承認など、法令又は定款で定められた職務を執行する。		
		理事長	1人	協会を代表し、協会の業務を執行する。
		専務理事	1人	理事長を補佐し、協会の業務を執行する。
		常務理事	2人	協会の業務を分担執行する。
監事	2人	理事の職務の執行を監査し、協会の業務及び財産の状況を調査するとともに、各事業年度における計算書類、事業報告書等を監査する。		

※ 人数は平成28年4月1日における予定である。また、理事の人数には、理事長、専務理事及び常務理事を含む。

(2) 事務局組織



(3) 職員数

平成28年4月1日における職員数の予定は、次のとおりである。

(単位：人)

区 分	事 務 職 員						技 術 職 員						技 能 業 務	嘱 託	合 計
	部 長 級	課 長 級	課 長 補 佐 級	係 長 級	主 事	小 計	部 長 級	課 長 級	課 長 補 佐 級	係 長 級	技 師	小 計			
緑 化 管 理 部	経 営 企 画 課	2	1	3	3	9					3	3	1	3	16
	昆 虫 館				1	1	1	1	2	2	6	1	1	9	
安 佐 動 物 公 園	管 理 課	1		3	4	8				1	3	4	3	18	33
	飼 育 ・ 展 示 課							1	1	5	22	29		2	31
植 物 公 園	管 理 課	1	1	1	3	6	1		1	2	1	5	1	1	13
	栽 培 ・ 展 示 課							1	1	5	4	11		7	18
合 計		4	2	7	11	24	1	3	4	15	35	58	6	32	120

Ⅲ 事業計画

次の事業を実施する。

1 公益目的事業 < 予算額：1,152,878千円 >

(1) 緑のまちづくり〔公1事業〕 < 予算額：11,803千円 >

ア 緑化思想の普及啓発 < 予算額：1,284千円 >

市民の緑化意識の高揚を図り、健やかで潤いのある緑豊かな住みよいまちづくりを進めるため、次のとおり事業を実施する。

(ア) グリーンフェア < 予算額：1,134千円 >

- 春のグリーンフェア2016
内容：総合花壇・モデルガーデンの展示、花市・植木市、園芸講習会など
実施主体：広島市等と組織する実行委員会
- 秋のグリーンフェア2016
内容：花市・植木市、園芸講習会、園芸相談、オリエンテーリングなど
実施主体：同上

(イ) 広報普及 < 予算額：150千円 >

- ホームページによる広報 など

イ 民有地緑化の推進 < 予算額：10,293千円 >

市民の自主的な緑化活動を促進するため、次のとおり事業を実施する。

(ア) 緑化講習会の開催 < 予算額：303千円 >

- 苗木の植え方・育て方
- クリスマスにぴったりの寄せ植え
- 新春を迎える寄せ植え
- 緑のカーテンを楽しもう など

(イ) 緑のカーテン設置補助金の交付など〔緑化基金事業〕 < 予算額：7,344千円 >

- 緑のカーテン設置補助金の交付
- 魅せる花づくり補助金の交付
- 民間建築物等緑化事業補助金の交付
- 記念樹の贈呈

(ウ) 緑化指導者の派遣〔緑化基金事業〕 < 予算額：672千円 >

- 市民が自ら企画する講習会への指導者の派遣

(イ) 出版物の発行〔緑化基金事業〕 < 予算額：1,974千円 >

- ハンドブック「緑を飾ろう」(仮称)の発行
 フォトブック「花と緑に囲まれた、ゆとりとやすらぎのある暮らし」
(仮称)の発行(協会設立40周年記念事業)

ウ 貢献者の表彰〔みどり生きもの協会賞基金事業〕 < 予算額：226千円 >

広島市の公園緑地事業等の発展振興に貢献した者を表彰する。

- 協会賞又は協会奨励賞の贈呈

(2) 動物公園の管理運営〔公2事業〕 < 予算額：605,906千円 >

ア 動物の飼育・展示など < 予算額：586,065千円 >

広島市から指定（期間：平成26年4月1日～平成30年3月31日）を受けた広島市安佐動物公園における動物の飼育・展示、収集及び飼育管理、入園料の収受、施設の維持管理などを行い、入園者が施設を安全かつ快適に利用できるよう努める。

(ア) 動物の飼育・展示 < 予算額：242,015千円 >

《展示場所等と主な展示動物》

- エントランスゾーン
アヌビスヒヒ、フラミンゴ、ペリカンなど
- アフリカゾーンⅠ
アフリカゾウ、アミメキリン、グラントシマウマなど
- アフリカゾーンⅡ
チーター、クロサイ、ミーアキャット、アフリカスイギュウなど
- サルのなかま
チンパンジー、マンドリル、ダイアナモンキーなど
- ぴーちくパーク
ポニー、テンジクネズミ、ウサギ、ブタなど
- はちゅう類館
ワニ、ヘビ、コウモリ、ムササビ、オオサンショウウオなど
- アジアの草食動物
マレーバク、ブラックバク、フタコブラクダなど
- 日本の動物
ツキノワグマ、キツネ、タヌキ、イノシシなど
- 大鳥舎
オシドリ、バンなど
- 西園
レッサーパンダ、シロフクロウ、エリマキキツネザル、ニホンカモシカ、タンチョウなど
- 肉食動物ゾーン
ライオン、アムールトラ、アムールヒョウ、ハヤブサなど

(イ) 動物の収集及び飼育管理 < 予算額 : 54,598千円 >

- 飼育下における繁殖
- 他の動物園との連携による取組（ブリーディングローン、動物交換、血統登録・血統管理）
- 飼育舎の衛生管理、適切な診察・治療
- 環境エンリッチメントの強化 など

(ウ) 入園料の収受（利用料金制） < 予算額 : 18,657千円 >

区 分	大 人		小 人
	18歳以上 65歳未満	65歳以上	18歳未満 (小・中学生を除く)
個 人	510円	170円	170円
団 体	430円	130円	130円
年間パスポート	1,540円	510円	510円

(エ) 利用促進 < 予算額 : 6,494千円 >

- 「ポニー体験乗馬」ポイントカードの発行
- 年間パスポートの販売(動物園・植物園・昆虫館共同事業)
- 優待利用券の販売
- 交通科学館との相互利用促進(広島高速交通株共同事業)
- 公共交通機関利用者への特典付与
- 旅行代理店と連携した観光客の誘致
- 天候不順日におけるアニマルカードの進呈
- 電動カートの運行
- 広島駅南口地下広場柱巻案内看板の設置
- 休園日の開園
- 新成人年間パスポート割引販売
- 外国語リーフレット・ホームページの作成(新規事業)
- 新幹線イベント(仮称)
- ミストシャワー
- 宮島水族館との連携
- 夜間開園(ナイト・サファリ)
- 安佐動物公園ウォーキング大会(安佐北区役所共同事業)
- しめ縄作り体験
- お客様感謝デーの実施
- バレンタインデーイベント「動物園でデート」 など

(オ) 施設の維持管理・園内サービス < 予算額：254,612千円 >

- 施設の維持管理（園内における清掃・警備など）
- 利用案内
- 緊急時などの対応
- 園内情報の提供
- おもてなしの送迎
- スマートフォン等用園内ガイドアプリの活用（新規事業） など

(カ) 施設の維持補修など < 予算額：8,769千円 >

- 広島市からの受託業務によるぴーちくパーク内わんぱく砦等遊具ネット取替 など

(キ) 施設の機能充実 < 予算額：920千円 >

- みどり生きものサポーター・安佐動物公園募金等による施設の機能充実 など

イ 生物多様性の保全 < 予算額：3,010千円 >

他団体との連携や生息域内・域外保全などに取り組み、生物多様性の保全に貢献する。

(7) 他団体との連携 < 予算額：1,108千円 >

- (公社)日本動物園水族館協会 (種保存委員会における種保存計画の検討・調整、同協会からの受入要請に基づく希少動物〔ワシントン条約違反の任意放棄動物〕の保護)
- ホノルル動物園 (種の保存を目的とした技術交流など)
- 日本オオサンショウウオの会 (総会における情報交換) など

(4) 生息域内保全 < 予算額：605千円 >

- 北広島町志路原地区や世羅町小谷の保全団体などとの協働によるオオサンショウウオ、ナゴヤダルマガエルの保全活動
- 国土交通省からの受託業務による灰塚ダムにおけるナゴヤダルマガエルの保全活動
- 市内に生息するオヒキコウモリなどの保全活動 など

(ウ) 生息域外保全 < 予算額：30千円 >

- オオサンショウウオ、ナゴヤダルマガエルの飼育下繁殖
- 県内の希少動物であるヤマネ、ハヤブサなどの飼育下繁殖 など

(I) 動物に関する調査・研究 < 予算額：1,167千円 >

- 再整備に向けた動物に関する調査・研究 (新規事業)
- 各種資料の収集
- 写真・ビデオなどの制作
- 学会・研究会への参加
- オオサンショウウオの調査研究成果の公開
- 研究活動発表会 (動物園・植物園・昆虫館共同事業) など

(オ) 野生動物の救護 < 予算額：100千円 >

- 傷ついた野生動物の保護、治療、自然復帰

ウ 教育・普及 < 予算額：16,831千円 >

社会教育への協力、コンクールその他催し物の開催や学校教育活動の受入れなど各種事業を実施し、動物に関する知識及び動物愛護思想の普及、涵養並びに動物愛好者の育成を図る。

(7) 社会教育への協力 < 予算額：818千円 >

- 動物レクチャー・体験型環境学習プログラムによる教育活動
- クイズ形式ワークシートの園内配布
- ぴーちくパークにおけるふれあい指導
- 動物クイズラリーの助成（スタンプの貸出しなど）
- 実習生の受入れ（博物館実習〔学芸員実習〕、飼育実習及び獣医臨床実習）
- 講演会・研修会への講師の派遣
- 教材資料（頭骨標本など）の作製・貸出し
- 大学・専門学校と連携したイベント実習
- 解説板の作製、設置
- 青少年のための科学の祭典広島大会への参加 など

(イ) 学校教育への協力 < 予算額：0千円 >

- 動物の生態などについての出前講座
- 理科教育での連携
- 教材生物バザールへの参加
- 教員対象セミナーの開催 など

(ウ) 市民・団体との協働 < 予算額：1,118千円 >

- 動物解説ボランティア・作業ボランティアの育成
- ボランティアとの共同イベント（フェルトでゆきだるまなど）
- ゾウの一日警察署長（安佐北警察署）
- 鹿角ストラップづくり（（公財）広島市文化財団）
- 動物総選挙（広島市選挙管理委員会）（新規事業）
- ロハスフェスタへの協力（㈱テレビ新広島）
- がんばれカーブ！ASA ZOO-ZOO広場（㈱広島東洋カーブ）
- ドリームナイト・アット・ザ・ズー（ジブラルタ生命保険㈱）
- 広響ナイト・コンサート（（公社）広島交響楽協会）
- わくわく動物園！夏休み思い出づくり（サンスター㈱）
- 防災の日関連イベント（中国地方整備局）
- サンフレッチェ応援ASAZOOミニ動物園（㈱サンフレッチェ広島）
- ZOOスポ!!動物園で体力測定（（公財）広島市スポーツ協会）
- みんなで折ろう動物折り紙（（社福）はぐくみの里）
- 動物の重さ・長さクイズ（広島市計量検査所・（一社）広島県計量協会・広島市計量協会）
- ゾウの一日消防隊長（安佐北消防署）
- レッドスパークス応援企画 動物園でホッケー（コカ・コーラウエスト㈱） など

(イ) 広島動物愛好会の活動 < 予算額 : 1,353千円 >

- 例会の開催 (講演会など)
- 会誌「ズーミング」の発行
- 生息地を訪ねる自然観察会の開催 など

(オ) コンクールその他催し物の開催 < 予算額 : 7,504千円 >

a コンクール

- こども写生大会(中国新聞社共催)
- 動物作文・詩コンクール
- 動物画コンクール
- 動物写真コンクール
- 動物と消防の写生大会(安佐北区子供会連合会・安佐北消防署共催) など

b 観察会

- 園内における観察会
 - ・ ダルマガエルの目覚め観察会
 - ・ モリアオガエルの産卵観察会 など
- 園外における観察会
 - ・ あおぞら自然観察会(動物園・植物園・昆虫館共同事業) など

c 動物教室その他催し物

- 動物愛称募集及び命名式
- まいにち動物解説
- バックヤードガイド
- サンちゃんツアー (オオサンショウウオ保護増殖施設ガイドツアー)
- 写真どうぶつえん
- 動物記念日スタンプラリー (新規事業)
- 動物公園春まつり
動物観察エサやり体験デー、アニマルバルーンアート、ヒツジの毛刈りと糸つむぎ教室、動物脱出対策公開訓練
- カエルのための田んぼで田植え体験
- 解剖教室～獣医入門～
- オウム・インコデー インコと記念撮影
- クロサイのハナおめでとう！長寿世界新記録達成 (新規事業)
- 長寿世界新記録！クロサイのハナにご対面
- 動物公園で七夕
- 真夏にアイスクリーム体験
- 動物へ暑中お見舞い

- サマースクール
- 夜の動物園で動物観察（寄附者対象）
- 神楽ステージ
- 動物公園秋まつり
開園記念日行事、カエルのための田んぼで稲刈り体験、サイの日、動物たちの長寿を祝う会、Zoo Cafe（動物園でサイエンスカフェ）、ハロウィン動物園、ふりふりバター作り、動物園 de 婚活、動物観察エサやり体験デー、動物園でいも掘り、はたらく動物に感謝の日
- 重慶市との友好都市提携30周年記念パネルの設置（新規事業）
- おとなのための飼育体験教室
- 動物公園冬まつり
トリと記念撮影（新規事業）、動物講演会、元気に冬越し冬至はかぼちゃ、クリスマス動物キャンドル作り、クリスマスサイタクロスがプレゼント、動物公園で雪遊び、干支の引継ぎ式、新春子どももちつき体験、オリジナル缶バッジを作ろう！、落ち葉でやきいも作り、まんが動物園&動物まんがクイズラリー
- 親子動物教室 など

(カ) 学校教育活動の受入れ < 予算額：60千円 >

- なかよし動物教室（保育園、幼稚園対象）
- 職場体験の受入れ（学区内中学校対象）
- 進路総合学習の受入れ（中学校、高等学校対象）
- 自然体験学習の受入れ（広島市立小・中学校対象） など

(キ) 企画展その他展示会の開催 < 予算額：3,650千円 >

- 動物と消防の写生大会入賞作品展
- 動物写真コンクール入賞作品展
- こども写生大会入賞作品展
- 企画展示「身近な野生動物と暮らす」（仮題）（新規展示）
- 動物画コンクール入賞作品展
- 市民公募展 など

(ク) 広報普及 < 予算額：1,651千円 >

- マスコミ広報
- 近隣縣市町訪問広報
- 動物レクチャー・体験型環境学習プログラムの普及
- 観光事業所との連携
- 催し物案内ポスター・PR用チラシの配布
- 動物写真パネルの貸出し
- ホームページによる広報
- ツイッターによる広報
- 動物解説広場の実施
- マスコットキャラクターを利用したPRの実施
- 保育園・幼稚園・小学校へのPR
- 新興団地・近隣団地へのPR
- 有料の広告媒体による広報
- 公共交通機関利用者へのPR（新規事業）
- 協会設立40周年記念グッズの配布（新規事業） など

(ケ) 出版物の発行 < 予算額：630千円 >

- 「すづくり」
- 「年報」
- 「飼育記録集」 など

(コ) 動物に関する相談 < 予算額：47千円 >

- ペットの飼育方法や野生動物の生態など動物に関する相談等への助言、指導

(3) 植物公園の管理運営〔公2事業〕 < 予算額：406,538千円 >

ア 植物の栽培・展示など < 予算額：393,918 >

広島市から指定（期間：平成26年4月1日～平成30年3月31日）を受けた広島市植物公園における植物の栽培・展示、収集及び栽培管理、入園料の収受、施設の維持管理などを行い、入園者が施設を安全かつ快適に利用できるよう努める。

(ア) 植物の栽培・展示 < 予算額：102,440千円 >

《展示場所と主な展示植物》

- サボテン温室
サボテン類、多肉植物など
- 熱帯スイレン温室
熱帯スイレン、オオオニバス、ウツボカズラ、ハエトリグサなど
- ベゴニア温室
球根ベゴニアなど
- フクシア温室
フクシア、野生ランなど
- カスケード
インパチェンス、ペチュニアなど
- 展示温室
ゼラニウム、セントポーリアとイワタバコの仲間、食虫植物など
- 芝生広場
サクラ、マンサク、ロウバイ、アンズなど
- 花の進化園
スイレン科、ユリ科、キク科、ラン科など
- 屋外展示場
クレマチス、山野草など
- ロックガーデンとうらら池散歩道、里山の野草園
チングルマ、ナミキソウ、セツブンソウ、ヒゴタイ、ヤチシャジンなど
- バラ園
バラ
- ツバキ園
ツバキ、サザンカ類、ヒメシャラなど
- 日本庭園
ウメ、ハナショウブ、アジサイなど
- 樹林観察園
シイ類、ブナ、カエデ類など
- こども花壇
パンジー、コスモス、ダリアなど
- 展示資料館壁面・通路スペースなど
アサガオの巨大カーテン、巨大ダリアなど

※ 大温室は改修に伴い、平成29年秋までの予定で展示休止。

(イ) 植物の収集及び栽培管理 < 予算額 : 54,801千円 >

- 栽培下における増殖
- 国内外の植物園などとの種子・種苗の交換
- 種苗の導入
- 品種ごとの適切な管理 (灌水、施肥、剪定、温度・湿度の管理、薬剤散布など) など

(ウ) 入園料の収受 (利用料金制) < 予算額 : 11,720千円 >

区 分	大 人		小 人
	18歳以上 65歳未満	65歳以上	18歳未満 (小・中学生を除く)
個 人	510円	170円	170円
団 体	430円	130円	130円
年間パスポート	1,540円	510円	510円

(エ) 利用促進 < 予算額 : 16,905千円 >

- 年間パスポートの販売(動物園・植物園・昆虫館共同事業)
- 電動カートの運行
- さくらまつり
- 夜間開園
- 休園日の開園
- みどりの日・植物園の日記念行事
- 区民ウオークin植物公園 (佐伯区役所共同事業)
- サマーフェア
- 秋のグリーンフェア会場としての利用
- 開園記念日記念行事 など

(オ) 施設の維持管理・園内サービス < 予算額：206,942千円 >

- 施設の維持管理（園内における清掃・警備など）
- 利用案内
- 緊急時などの対応
- QRコードによる情報提供
- 樹木ラベルの充実 など

(カ) 施設の維持補修など < 予算額：210千円 >

- 広島市からの受託業務による特定製品機器の定期点検 など

(キ) 施設の機能充実 < 予算額：900千円 >

- みどり生きものサポーター・植物公園募金等による施設の機能充実 など

イ 生物多様性の保全 < 予算額：828千円 >

他団体との連携や生息域内・域外保全などに取り組み、生物多様性の保全に貢献する。

(7) 他団体との連携 < 予算額：25千円 >

- 広島市保存樹・保存樹林指定審査会（都市における自然環境保全に向けた情報交換等）
- （公社）日本植物園協会（同協会からの受入要請に基づく希少植物〔ワシントン条約違反の任意放棄植物〕の保護） など

(イ) 生息域内保全 < 予算額：82千円 >

- 世羅郡世羅町など広島県内の自生地におけるヤチシャジンの保全活動 など

(ウ) 生息域外保全 < 予算額：163千円 >

- 様々な野生ラン、ヤチシャジン、ヒゴタイなど広島県内産種を中心とした保全活動
- 変化アサガオ、日本サクラソウ、バラやランなどの古い園芸品種など、保護が必要な園芸植物の栽培・保存 など

(エ) 植物に関する調査・研究 < 予算額：558千円 >

- 園内外の植物に関する調査・研究
- 農林水産省からの依頼による、種苗法に基づく新規出願品種の現地調査員、種苗登録に関する基準案作成検討委員としての活動
- 各種資料の収集
- 植物標本の活用（新規事業）
- 研究活動発表会（動物園・植物園・昆虫館共同事業） など

ウ 教育・普及 < 予算額：11,792千円 >

社会教育への協力、講座その他催し物の開催や学校教育活動の受入れなど各種事業を実施し、植物に関する知識及び植物愛好心の普及、涵養並びに植物愛好者の育成を図る。

(7) 社会教育への協力 < 予算額：0千円 >

- 講習会・研修会などの開催及び講師の派遣
- 実習生の受入れ（博物館実習〔学芸員実習〕）
- 森の幼稚園を活用した保育者指導 など

(イ) 市民・団体との協働 < 予算額：592千円 >

- 植物解説ボランティア・植物管理ボランティアの育成
- 地域団体などとの協働（造幣局広島支局「花のまわりみち」など）
- 被爆樹木の種苗の保護、普及（グリーン・レガシー・ヒロシマ）
- 花と緑の広島づくりの推進 など

【 愛好者団体による展示会 】

- | | |
|--|---|
| <ul style="list-style-type: none"><input type="radio"/> エビネ展<input type="radio"/> 春の山野草展<input type="radio"/> おし花美術作品展<input type="radio"/> クレマチス展<input type="radio"/> 「草木染の世界」展<input type="radio"/> セッコク・長生蘭展<input type="radio"/> 遅咲きクレマチス展（新規）<input type="radio"/> 趣味のボタニカルアート展<input type="radio"/> 初夏の小品盆栽展<input type="radio"/> ウチョウラン展<input type="radio"/> 私の好きな花たちの写真展<input type="radio"/> ボタニカルアート教室作品展<input type="radio"/> 季節の花さんぽ展（新規）<input type="radio"/> 植物友の会作品展 | <ul style="list-style-type: none"><input type="radio"/> 秋の山野草展<input type="radio"/> サボテン展<input type="radio"/> 野生きのこ展<input type="radio"/> ガーデニングコンテスト作品展<input type="radio"/> ハンギングバスケット展<input type="radio"/> 寒蘭展<input type="radio"/> 新春小品盆栽展<input type="radio"/> 盆栽展<input type="radio"/> 植物写真コンテスト作品展<input type="radio"/> おもと（万年青）名品展<input type="radio"/> 植物日本画展<input type="radio"/> クリスマスローズ展<input type="radio"/> フラワーデザイン展 など |
|--|---|

(ウ) 植物友の会の活動 < 予算額：1,082千円 >

- 例会の開催（講演会、園内観察会など）
- 会誌「はなの輪」の発行
- 生息地を訪ねる野外観察会の開催
- 講習会の開催 など

(I) 講座その他催し物の開催 < 予算額：2,025千円 >

a 講座

- ガーデニング講座～基礎から応用まで～
- 植物学入門講座
- バラの年間管理講座（新規事業）
- 植物バイオテクノロジー入門講座（新規事業）
- 暮らしに役立つハーブ講座 など

b 講習会・実演会

- | | |
|--|--|
| <ul style="list-style-type: none"><input type="radio"/> さくら写真撮影講習会<input type="radio"/> 緑のカーテン講習会<input type="radio"/> エビネ実演会<input type="radio"/> 春の山野草実演会<input type="radio"/> クレマチス実演会<input type="radio"/> セッコク実演会<input type="radio"/> ボタニカルアート色付け講習会<input type="radio"/> ハーブ実演会<input type="radio"/> バラ講習会<input type="radio"/> ハナショウブ実演会<input type="radio"/> アジサイ実演会<input type="radio"/> 小品盆栽実演会<input type="radio"/> 食虫植物実演会<input type="radio"/> NHK趣味の園芸 in 植物公園（新規事業） | <ul style="list-style-type: none"><input type="radio"/> ボタニカルアート講習会<input type="radio"/> 秋の山野草実演会<input type="radio"/> 植物写真撮影講習会<input type="radio"/> ガーデニング実演会と解説<input type="radio"/> 寒蘭実演会<input type="radio"/> クリスマスリース作り講習会<input type="radio"/> おもと(万年青)実演会<input type="radio"/> 植物スケッチ講習会<input type="radio"/> クリスマスローズ実演会<input type="radio"/> 洋ラン講習会<input type="radio"/> フラワーデザイン実演会<input type="radio"/> 椎茸栽培講習会<input type="radio"/> 草木染講習会 など |
|--|--|

※洋ラン実演会は大温室改修に伴い、休止

c 講演会・展示解説

- 変化朝顔展解説
- サボテン展解説
- 宮島の植物講演会（新規事業）
- 植物日本画展ギャラリートーク
- 早春の洋ラン展解説（新規事業）
- 「草木染の世界」展ギャラリートーク など

d コンクール

- ラン審査会
- ガーデニングコンテスト
- 植物写真コンテスト など

e 観察会

- 園内における観察会
 - ・ 季節の花さんぽ
 - ・ うらら池自然散策（新規事業）
 - ・ きのこ観察会
 - ・ 野鳥観察会 など
 - ※ 大温室空中散歩は大温室改修に伴い、休止
- 園外における観察会
 - ・ あおぞら自然観察会（動物園・植物園・昆虫館共同事業）
 - ・ 宮島の植物観察会（新規事業） など

f 植物教室その他催し物

- ジュニアプロジェクト
- 植物ガイド（寄附者対象）
- オリエンテーリング
- 森の幼稚園
- ハナショウブ&アジサイまつり
- 親子植物体験教室
- オオオニバス試乗体験会 など

(オ) 学校教育活動の受入れ < 予算額：0千円 >

- 自然体験学習の受入れ（保育園、幼稚園、小・中学校対象）
- 職場体験などの受入れ（中学校、高等学校対象） など

(カ) 企画展その他展示会の開催 < 予算額：3,343千円 >

- | | |
|----------------------|-----------------|
| ○ サクラソウ展 | ○ 世界の食虫植物展 |
| ○ 春の洋ラン展 | ○ 薬用植物展 |
| ○ ゼラニウム展 | ○ 変化朝顔展 |
| ○ ハーブ展 | ○ 秋の洋ラン展 |
| ○ ローズフェスティバル | ○ クリスマスを飾るフラワー展 |
| ○ アジサイ展 | ○ カランコエと冬の鉢花展 |
| ○ 夏のカラフルリーフ展 | ○ 早春の洋ラン展 など |
| ○ ノリウツギと夏の植物展（新規） | |
| ○ セントポーリアとイワタバコの仲間展 | |
| ○ 重慶と広島 菊花の造形展（新規展示） | |
| ○ 特別企画展「宮島の植物」（新規展示） | |

(キ) 広報普及 < 予算額：4,280千円 >

- マスコミ広報
- 催し物案内ポスター・PR用チラシの配布
- 植物写真パネルなどの貸出し
- ホームページによる広報
- メールマガジンの配信
- デジタルサイネージによる情報発信
- アストラムライン駅での電照広告
- 有料の広告媒体による広報
- 協会設立40周年記念グッズの配布（新規事業）など

(ク) 出版物の発行 < 予算額：470千円 >

- 「紀要」
- 「栽培記録」
- 「栽培の手引き」
- 「植物観察ノート」
- 「種子目録」
- 「年報」 など

(ケ) 植物に関する相談 < 予算額：0千円 >

- 植物の栽培方法など植物に関する相談等への助言、指導

(4) 昆虫館の管理運営〔公2事業〕 < 予算額：112,286千円 >

ア 昆虫の飼育・展示など < 予算額：104,356千円 >

広島市から指定（期間：平成26年4月1日～平成30年3月31日）を受けた昆虫館における昆虫の飼育・展示、収集及び飼育管理、入館料の収受、施設の維持管理などを行い、入館者が施設を安全かつ快適に利用できるよう努める。

(ア) 昆虫の飼育・展示 < 予算額：36,862千円 >

◀展示場所と主な展示昆虫等▶

○ パピヨンドーム

・ チョウ類

オオゴマダラ、リュウキュウアサギマダラ、ツマベニチョウなど

・ イトトンボ類

アオモンイトトンボ、キイトトンボ、ベニイトトンボなど

・ ホウジャク類・ハナアブ類

オオスカシバ、ホシホウジャク、ナミハナアブなど

○ 昆虫ランド

・ 外国産昆虫

ヘラクレスオオカブトムシ、ハナビラカマキリ、ヒレアシユウレイナナフシなど

・ 夜行性昆虫

オオクワガタ、カブトムシ、タイワンクツワムシなど

・ 昼行性昆虫

オオカマキリ、ナナホシキンカメムシ、トノサマバッタなど

・ 季節の昆虫

ハンミョウ、オンブバッタ、ツチイナゴなど

・ 水生昆虫

ゲンゴロウ、タガメ、ミズカマキリなど

・ 職員おすすめ！旬の昆虫

ヒメツチハンミョウ、キカマキリモドキ、ウラギンシジミの幼虫など
(形が珍奇で話題性があるが長期の展示が難しい昆虫)

・ 昆虫以外の陸生節足動物

オオゲジ、サソリ、タランチュラなど (昆虫と間違えやすい陸生節足動物)

・ なつかしい身近な生き物

サワガニ、アメリカザリガニ、ダンゴムシ、フナムシ、カタツムリなど (昆虫以外の小動物)

(イ) 昆虫の収集及び飼育管理 < 予算額：6,588千円 >

- 近交弱勢防止のためのチョウその他の昆虫の採集
- 他の昆虫展示施設との昆虫の交換
- チョウその他の昆虫の累代飼育
- 新しい展示分野開拓のための採集
- 外国産昆虫の導入と飼育
- 「簡易繁殖場」におけるカブトムシの繁殖
- 温度・湿度の管理、蜜源植物及び食草の周年栽培・維持管理 など

(ウ) 入館料の収受（利用料金制） < 予算額：1,910千円 >

区 分	大 人		小 人
	18歳以上 65歳未満	65歳以上	18歳未満 (小・中学生を除く)
個 人	510円	170円	170円
団 体	430円	130円	130円
年間パスポート	1,540円	510円	510円

(エ) 利用促進 < 予算額：110千円 >

- 年間パスポートの販売(動物園・植物園・昆虫館共同事業)
- 休館日の開館
- むしの日イベント（新規事業） など

(オ) 施設の維持管理・館内サービス < 予算額：58,286千円 >

- 施設の維持管理（館内における清掃・警備など）
- 利用案内
- 緊急時などの対応
- 展示解説の充実（幼児向けラベルの取付など）
- 入館者への涼感サービスの提供 など

(カ) 施設の機能充実 < 予算額：600千円 >

- みどり生きものサポーター・昆虫館募金等による施設の機能充実 など

イ 生物多様性の保全 < 予算額：554千円 >

他団体との連携や生息域内・域外保全などに取り組み、生物多様性の保全に貢献する。

(ア) 他団体との連携 < 予算額：102千円 >

- ミヤジマトンボ保護管理連絡協議会
- ヒョウモンモドキ保全地域協議会
(いずれも希少昆虫の生体調査や自然環境保護の推進) など

(イ) 生息域内保全 < 予算額：5千円 >

- ギフチョウ、アカトンボ類などの生息地域の住民との協働による保全活動など

(ウ) 生息域外保全 < 予算額：231千円 >

- 広島県からの受託業務によるミヤジマトンボの採卵、孵化、人工飼育など

(エ) 昆虫に関する調査・研究 < 予算額：216千円 >

- 広島県、沖縄県などにおける昆虫の種類や数の調査
- 各種資料の収集
- 研究活動発表会(動物園・植物園・昆虫館共同事業) など

ウ 教育・普及 < 予算額：7,376千円 >

社会教育への協力、コンクールその他催し物の開催や学校教育活動の受入れなど各種事業を実施し、昆虫に関する知識及び昆虫愛護思想の普及、涵養並びに昆虫愛好者の育成を図る。

(7) 社会教育への協力 < 予算額：0千円 >

- 講習会・観察会への講師の派遣
- 実習生の受入れ（博物館実習〔学芸員実習〕）
- 大学との連携 など

(4) 学校教育への協力 < 予算額：309千円 >

- 出張自然体験活動（幼稚園・保育園における昆虫とのふれあい体験）
- 総合的な学習時間の支援（小・中学校における昆虫及び自然環境をテーマとした総合学習の指導） など

(ウ) 市民・団体との協働 < 予算額：203千円 >

- 昆虫解説ボランティア・作業ボランティアの育成
- ボランティアとの共同イベント（お絵かき広場など）
- むしむし仮装デー（広島市森林公園）（新規事業）
- 木の実・落ち葉で遊ぼう（広島市森林公園）
- 森の七福神めぐり（広島市森林公園）
- バレンタインイベント（広島市森林公園） など

(I) 昆虫館友の会の活動 < 予算額：205千円 >

- 講習会の開催
- 会誌「むしむし倶楽部」の発行
- 生息地を訪ねる野外観察会の開催
- 希少昆虫の生息地の環境整備 など

(オ) コンクールその他催し物の開催 < 予算額：639千円 >

a コンクール

- むしむし写真コンテスト など

b 観察会

- 森林公園内における観察会
 - ・ むしむしみつけ隊（新規事業）
 - ・ むしむし探検隊（新規事業）
 - ・ 昆虫ナイトウォーク
 - ・ どんぐり探検隊（新規事業） など
- 森林公園外における観察会
 - ・ あおぞら自然観察会（動物園・植物園・昆虫館共同事業） など

c 昆虫教室その他催し物

- 昆虫館お仕事体験（寄附者対象）
- むしむしおりがみ教室
- 土曜のムシの日
- むしむしサマースクール
- 夏休み子ども昆虫相談
- 虫タッチ!!
- クリスマスキャンドル作り
- 山まゆ門松を飾ろう！（新規事業）
- まゆ玉遊び
- カブトの里親 など

(カ) 学校教育活動の受入れ < 予算額：1,825千円 >

- 自然体験学習の受入れ（幼稚園、保育園、小・中学校対象）
- 職場体験の受入れ（中学校対象） など

(キ) 企画展その他展示会の開催 < 予算額：3,430千円 >

- 特別企画展「むしの赤ちゃん いもむし・けむし」(仮題) (新規展示)
- むしむしおえかき展
- 特別企画展「世界のカブト・クワガタ」
- 特別企画展「秋の鳴く虫展」
- 特別企画展「擬態」(仮題) (新規展示)
- むしむし写真コンテスト入賞作品展 など

(ク) 広報普及 < 予算額：765千円 >

- マスコミ広報
- 保育園・幼稚園、小・中学校への事業PR (学習利用の促進)
- 催し物案内ポスター・PR用チラシの配布
- ホームページによる広報
- デジタルサイネージによる情報発信
- 年間パスポート購入者へのイベント情報の配信
- ひろしまこども夢財団「kids☆めるまが」を活用したイベント情報の配信
- オリジナルグッズの配布
- 有料の広告媒体による広報
- 協会設立40周年記念グッズの配布 (新規事業) など

(ケ) 出版物の配布 < 予算額：0千円 >

- 「標本の作り方」
- 「飼ってみよう」 など

(コ) 昆虫に関する相談 < 予算額：0千円 >

- 昆虫の飼育方法や生態など昆虫に関する相談等への助言、指導

(5) 事業運営〔共通事業〕 < 予算額：16,345千円 >

昭和51年10月1日の設立から現在までの沿革、事業の概要、組織の変遷などをまとめ、40周年間のあゆみを紹介する。(新規事業)

- 協会設立40周年記念誌「40年のあゆみ」の発行 (協会設立40周年記念事業)

2 収益事業等 < 予算額 : 488,899千円 >

(1) 売店の運営など〔収1事業〕 < 予算額 : 221,419千円 >

指定管理者として指定された次の施設を利用する市民の利便を図るため、売店、食堂などの経営を行い、その収益を公益目的事業に繰り入れる。

場 所	内 容
安佐動物公園	売店、食堂、軽食・喫茶、自動販売機など
植物公園	売店、花の売店、食堂・喫茶、自動販売機など
昆虫館	売店、自動販売機など
中央公園（ファミリープール）	売店、食堂、自動販売機など
中央公園（定期観光バス駐車場等） 交通ランド（大芝公園）	自動販売機

(2) 公園及び公園施設の管理運営〔他1事業〕 < 予算額：267,480千円 >

ア 中央公園(ファミリープールを含む)及び交通ランドの管理運営

< 予算額：232,960千円 >

広島市から指定(期間：平成26年4月1日～平成30年3月31日)を受けたファミリープールの入園料などの收受及び管理運営、中央公園の維持管理、交通ランド(大芝公園)のゴーカート使用料の収納事務及び維持管理を行い、入園者及び利用者が施設を安全かつ快適に利用できるよう努める。

(ア) 中央公園ファミリープールの入園料などの收受(利用料金制)

< 予算額：5,414千円 >

区 分		大 人		小 人
		18歳以上 65歳未満	65歳以上	小・中・高校生 及び18歳未満
入 園 料	個 人	780円	340円	340円
	団 体	640円	270円	270円
コインロッカー使用料		1個1回		100円

(イ) 交通ランドのゴーカート使用料の収納事務 < 予算額：544千円 >

区 分		使 用 料	
ゴーカート使用料	個 人	1人乗り・1台1回	100円
		2人乗り・1台1回	150円
	団 体	1人乗り・1台1回	80円
		2人乗り・1台1回	120円

(ウ) 利用促進 < 予算額：1,174千円 >

- ファミリープール優待利用券の発行
- 交通ランドゴーカート運休日の運行
- ファミリープールポイントカードの発行
- ファミリープールイベント開催（ゲーム大会）
- ファミリープール休園日の開園 など

(イ) 施設の維持管理・園内サービス < 予算額：220,705千円 >

- 施設の維持管理（園内における清掃・警備など）
- 利用案内
- 緊急時などの対応
- 交通ランドにおける広島市の交通安全行政への協力
- ファミリープール入園者への涼感サービスの提供 など

(オ) 施設の維持補修など < 予算額：5,123千円 >

- 広島市からの受託業務によるファミリープールろ過設備エレメント取替など

イ 安佐動物公園及び植物公園の駐車場の管理運営 < 予算額：33,132千円 >

広島市から指定（期間：平成26年4月1日～平成30年3月31日）を受けた安佐動物公園及び植物公園の駐車料の收受及び駐車場の管理運営を行い、利用者が施設を安全かつ快適に利用できるよう努める。

(ア) 駐車料の收受（利用料金制） < 予算額：9,888千円 >

区 分		利用料金
駐 車 料	中型・大型自動車 1台1回	1,380円
	普通自動車 1台1回	450円

(イ) 施設の維持管理 < 予算額：23,244千円 >

- 施設の維持管理（駐車場における誘導・警備など）

ウ 教育・普及 < 予算額：1,388千円 >

中央公園では、樹木及び被爆施設を活用して樹木に関する知識の普及や平和について学ぶ機会を提供し、ファミリープールでは、水泳教室を開催し幼児や児童、青少年の心身の健全な発達を図る。

(7) 水泳教室その他催し物の開催 < 予算額：599千円 >

- 中央公園樹名板づくり教室
- ファミリープール水泳教室
- 中央公園における平和学習 など

(1) 広報普及 < 予算額：789千円 >

- ホームページによる広報
- マスコミ広報
- 公共交通機関発着駅などでのポスター広告 など

予 算 書

第2 予算書

I 正味財産増減予算書

正味財産増減予算書

平成28年4月1日から平成29年3月31日まで

(単位:千円)

科 目	当 年 度	前 年 度	増 減
I 一般正味財産増減の部			
1. 経常増減の部			
(1) 経常収益			
基本財産運用益			
基本財産受取利息	100	935	△ 835
基本財産受取利息振替額	835	0	835
特定資産運用益			
緑化基金受取利息	91	3,454	△ 3,363
緑化基金受取利息振替額	3,363	0	3,363
協会賞基金受取利息	17	25	△ 8
協会賞基金受取利息振替額	8	0	8
引当資産等受取利息	115	117	△ 2
受取会費			
会員受取会費	1,097	1,107	△ 10
事業収益			
利用料金収益	301,030	301,163	△ 133
指定管理料収益	1,000,973	992,677	8,296
維持補修業務等受託収益	14,102	18,600	△ 4,498
保護増殖業務受託収益	420	420	0
売店等売上収益	209,609	209,937	△ 328
売店等事業収益	24,195	24,958	△ 763
実費徴収金収益	2,948	3,378	△ 430
手数料収益	203	203	0
使用料収益	5,066	5,169	△ 103
受取補助金等			
受取協会運営等補助金	81,448	96,007	△ 14,559
受取動物管理助成金	644	672	△ 28
受取負担金			
受取負担金	2,494	3,054	△ 560
受取寄付金			
受取寄付金	20	630	△ 610
受取寄付金振替額	600	0	600
受取協賛金			
受取協賛金	1,000	1,000	0
雑収益			
雑収益	135	145	△ 10
経常収益計	1,650,513	1,663,651	△ 13,138

(単位:千円)

科 目	当 年 度	前 年 度	増 減
(2) 経常費用			
事業費			
給料	210,942	204,878	6,064
諸手当	183,119	173,722	9,397
報酬	120,834	129,848	△ 9,014
賞与引当金繰入	28,065	25,923	2,142
賃金	97,637	96,646	991
退職給付費用	33,671	16,220	17,451
福利厚生費	109,842	109,743	99
退職共済掛金	216	216	0
仕入費	104,198	107,705	△ 3,507
食糧費	127	202	△ 75
諸謝金	5,081	5,184	△ 103
諸会費	1,145	1,111	34
報償費	901	921	△ 20
旅費	4,878	4,800	78
通信運搬費	4,788	4,660	128
減価償却費	1,507	1,782	△ 275
消耗什器備品費	1,188	1,201	△ 13
消耗品費	117,502	114,440	3,062
原材料費	1,450	1,550	△ 100
委託料	299,248	274,018	25,230
工事請負費	1,820	13,000	△ 11,180
修繕費	34,916	32,138	2,778
燃料費	35,785	36,367	△ 582
光熱水費	143,715	143,807	△ 92
手数料	2,586	2,406	180
使用料及び賃借料	15,090	15,337	△ 247
保険料	2,528	3,176	△ 648
租税公課費	63,098	63,312	△ 214
負担金	1,651	1,646	5
補助金	4,500	4,500	0
協賛金	50	50	0
広報費	2,882	2,982	△ 100
商品開発費	200	200	0
指定管理納付金	6,617	6,513	104
△ 車両運搬具購入費	0	1,600	△ 1,600

(単位:千円)

科 目	当 年 度	前 年 度	増 減
管理費			
給料	18,812	17,288	1,524
諸手当	15,277	14,218	1,059
報酬	11,098	11,071	27
賞与引当金繰入	2,112	1,857	255
賃金	9,251	7,354	1,897
退職給付費用	3,600	25,866	△ 22,266
福利厚生費	9,563	8,867	696
退職共済掛金	264	252	12
会議費	171	207	△ 36
交際費	50	50	0
食糧費	22	22	0
諸謝金	770	770	0
諸会費	338	438	△ 100
報償費	7	7	0
旅費	426	413	13
通信運搬費	934	1,213	△ 279
消耗品費	861	1,147	△ 286
委託料	998	939	59
手数料	123	123	0
使用料及び賃借料	10,888	10,896	△ 8
負担金	648	644	4
協賛金	140	40	100
経常費用計	1,728,130	1,705,486	22,644
評価損益等調整前当期経常増減額	△ 77,617	△ 41,835	△ 35,782
当期経常増減額	△ 77,617	△ 41,835	△ 35,782
2. 経常外増減の部			
(1) 経常外収益			
経常外収益計			
(2) 経常外費用			
経常外費用計			
当期経常外増減額			
税引前当期一般正味財産増減額	△ 77,617	△ 41,835	△ 35,782
法人税、住民税及び事業税	2,274	2,883	△ 609
当期一般正味財産増減額	△ 79,891	△ 44,718	△ 35,173
一般正味財産期首残高	△ 152,658	△ 193,483	40,825
一般正味財産期末残高	△ 232,549	△ 238,201	5,652

(単位:千円)

科	目	当 年 度	前 年 度	増 減
Ⅱ	指定正味財産増減の部			
	基本財産運用益			
	基本財産受取利息	835	935	△ 100
	特定資産運用益			
	緑化基金受取利息	3,363	3,454	△ 91
	協会賞基金受取利息	8	25	△ 17
	受取寄付金			
	受取寄付金	600	0	600
	一般正味財産への振替額			
	一般正味財産への振替額	△ 4,806	△ 4,414	△ 392
	当期指定正味財産増減額	0	0	0
	指定正味財産期首残高	504,136	503,600	536
	指定正味財産期末残高	504,136	503,600	536
Ⅲ	正味財産期末残高	271,587	265,399	6,188

II 正味財産増減予算書内訳表

正味財産増減予算書内訳表
平成28年4月1日から平成29年3月31日まで

(単位:千円)

科 目	公益目的事業会計				収益事業等会計			法人会計	内部取引消去	合 計
	公1 (緑のまちづくり)	公2 (動物・植物・昆虫)	共通 (事業運営)	公益計	収1 (売店の運営など)	他1 (公園・公園施設)	収益等計			
I 一般正味財産増減の部										
1. 経常増減の部										
(1) 経常収益										
基本財産運用益										
基本財産受取利息		100		100			0			100
基本財産受取利息振替額	84	751		835			0			835
特定資産運用益										
緑化基金受取利息	91			91			0			91
緑化基金受取利息振替額	3,363			3,363			0			3,363
協会賞基金受取利息	17			17			0			17
協会賞基金受取利息振替額	8			8			0			8
引当資産等受取利息				0	115		115			115
受取会費										
会員受取会費		1,097		1,097			0			1,097
事業収益										
利用料金収益		171,150		171,150		129,880	129,880			301,030
指定管理料収益		830,537		830,537		170,436	170,436			1,000,973
維持補修業務等受託収益		8,979		8,979		5,123	5,123			14,102
保護増殖業務受託収益		420		420			0			420
売店等売上収益				0	209,609		209,609			209,609
売店等事業収益				0	23,596	599	24,195			24,195
実費徴収金収益				0	2,948		2,948			2,948
手数料収益				0	203		203			203
使用料収益				0	5,066		5,066			5,066
受取補助金等										
受取協会運営等補助金				0			0	81,448		81,448
受取動物管理助成金		644		644			0			644
受取負担金										
受取負担金	180	2,314		2,494			0			2,494
受取寄付金										
受取寄付金		20		20			0			20
受取寄付金振替額		600		600			0			600
受取協賛金										
受取協賛金		1,000		1,000			0			1,000
雑収益										
雑収益		105		105	30		30			135
経常収益計	3,743	1,017,717	0	1,021,460	241,567	306,038	547,605	81,448	0	1,650,513

科 目	公益目的事業会計				収益事業等会計			法人会計	内部取引消去	合 計
	公1 (緑のまちづくり)	公2 (動物・植物・昆虫)	共通 (事業運営)	公益計	収1 (売店の運営など)	他1 (公園・公園施設)	収益等計			
(2) 経常費用										
事業費										
給料		198,820		198,820	12,122		12,122			210,942
諸手当		165,115	7,960	173,075	9,142	902	10,044			183,119
報酬	1,592	82,453		84,045	16,988	19,801	36,789			120,834
賞与引当金繰入		24,360	1,189	25,549	1,752	764	2,516			28,065
賃金		60,428		60,428	27,900	9,309	37,209			97,637
退職給付費用		30,502		30,502	3,169		3,169			33,671
福利厚生費	266	91,081	5,586	96,933	7,977	4,932	12,909			109,842
退職共済掛金				0	216		216			216
仕入費				0	104,198		104,198			104,198
食糧費		123		123	4		4			127
諸謝金	681	4,352		5,033		48	48			5,081
諸会費		935		935	203	7	210			1,145
報償費	160	741		901			0			901
旅費		4,359		4,359	519		519			4,878
通信運搬費	72	3,994	33	4,099	442	247	689			4,788
減価償却費		91	284	375	1,132		1,132			1,507
消耗什器備品費		265		265	923		923			1,188
消耗品費	2,051	105,013	100	107,164	7,307	3,031	10,338			117,502
原材料費		1,450		1,450			0			1,450
委託料	1,270	142,957	901	145,128	2,688	151,432	154,120			299,248
工事請負費		1,820		1,820			0			1,820
修繕費		17,124	100	17,224	1,562	16,130	17,692			34,916
燃料費		35,103	36	35,139	165	481	646			35,785
光熱水費		82,129		82,129	8,590	52,996	61,586			143,715
手数料	78	1,624	4	1,706	511	369	880			2,586
使用料及び賃借料		9,273	30	9,303	4,650	1,137	5,787			15,090
保険料		1,253	58	1,311	299	918	1,217			2,528
租税公課費		50,379	64	50,443	8,419	4,236	12,655			63,098
負担金	1,133	477		1,610	41		41			1,651
補助金	4,500			4,500			0			4,500
協賛金		50		50			0			50
広報費		2,582		2,582	300		300			2,882
商品開発費				0	200		200			200
指定管理納付金		5,877		5,877		740	740			6,617

科 目	公益目的事業会計				収益事業等会計			法人会計	内部取引消去	合 計
	公1 (緑のまちづくり)	公2 (動物・植物・昆虫)	共通 (事業運営)	公益計	収1 (売店の運営など)	他1 (公園・公園施設)	収益等計			
管理費										
給料				0			0	18,812		18,812
諸手当				0			0	15,277		15,277
報酬				0			0	11,098		11,098
賞与引当金繰入				0			0	2,112		2,112
賃金				0			0	9,251		9,251
退職給付費用				0			0	3,600		3,600
福利厚生費				0			0	9,563		9,563
退職共済掛金				0			0	264		264
会議費				0			0	171		171
交際費				0			0	50		50
食糧費				0			0	22		22
諸謝金				0			0	770		770
諸会費				0			0	338		338
報償費				0			0	7		7
旅費				0			0	426		426
通信運搬費				0			0	934		934
消耗品費				0			0	861		861
委託料				0			0	998		998
手数料				0			0	123		123
使用料及び賃借料				0			0	10,888		10,888
負担金				0			0	648		648
協賛金				0			0	140		140
経常費用計	11,803	1,124,730	16,345	1,152,878	221,419	267,480	488,899	86,353	0	1,728,130
評価損益等調整前当期経常増減額	△ 8,060	△ 107,013	△ 16,345	△ 131,418	20,148	38,558	58,706	△ 4,905	0	△ 77,617
当期経常増減額	△ 8,060	△ 107,013	△ 16,345	△ 131,418	20,148	38,558	58,706	△ 4,905	0	△ 77,617
2. 経常外増減の部										
(1) 経常外収益										
経常外収益計										
(2) 経常外費用										
経常外費用計										
当期経常外増減額										
他会計振替額	1,482	58,705	16,344	76,531	△ 28,742	△ 48,864	△ 77,606	1,075		0
税引前当期一般正味財産増減額	△ 6,578	△ 48,308	△ 1	△ 54,887	△ 8,594	△ 10,306	△ 18,900	△ 3,830	0	△ 77,617
法人税、住民税及び事業税				0	2,274		2,274			2,274
当期一般正味財産増減額	△ 6,578	△ 48,308	△ 1	△ 54,887	△ 10,868	△ 10,306	△ 21,174	△ 3,830	0	△ 79,891
一般正味財産期首残高	67,868	△ 319,454	516	△ 251,070	126,210	9,543	135,753	△ 37,341		△ 152,658
一般正味財産期末残高	61,290	△ 367,762	515	△ 305,957	115,342	△ 763	114,579	△ 41,171	0	△ 232,549

(単位:千円)

科 目	公益目的事業会計				収益事業等会計			法人会計	内部取引消去	合 計
	公1 (緑のまちづくり)	公2 (動物・植物・昆虫)	共通 (事業運営)	公益計	収1 (売店の運営など)	他1 (公園・公園施設)	収益等計			
II 指定正味財産増減の部										
基本財産運用益										
基本財産受取利息	84	751		835			0			835
特定資産運用益										
緑化基金受取利息	3,363			3,363			0			3,363
協会賞基金受取利息	8			8			0			8
受取寄付金										
受取寄付金		600		600			0			600
一般正味財産への振替額										
一般正味財産への振替額	△ 3,455	△ 1,351		△ 4,806			0			△ 4,806
当期指定正味財産増減額	0	0	0	0	0	0	0	0	0	0
指定正味財産期首残高	413,600	90,536		504,136			0			504,136
指定正味財産期末残高	413,600	90,536	0	504,136	0	0	0	0	0	504,136
III 正味財産期末残高	474,890	△ 277,226	515	198,179	115,342	△ 763	114,579	△ 41,171	0	271,587

資金調達及び設備投資の見込みについて

- (1) 資金調達の見込みについて
当期中における借入れの予定はない。

- (2) 設備投資の見込みについて
当期中における重要な設備投資（除却又は売却を含む。）の予定はない。