

平成 27 年度

事業計画書
予算書

公益財団法人 広島市みどり生きもの協会

目 次

第1 事業計画書	
I 基本方針	1
II 運営方針等	1
1 運営方針	1
2 事業計画と予算の概要	3
3 協会の機構	5
III 事業計画	7
1 公益目的事業	7
2 収益事業等	31
第2 予算書	
I 正味財産増減予算書	35
II 正味財産増減予算書内訳表	39
資金調達及び設備投資の見込みについて	43

事業計画書

事業計画書に記載している予算額は、正味財産増減ベースの金額である。

第1 事業計画書

平成27年度公益財団法人広島市みどり生きもの協会事業計画書

I 基本方針

緑のまちづくりの事業及び公園に関する事業を通して、ゆとりとやすらぎのある緑豊かな都市環境の形成及び市民の心身の健全な発達を図るとともに、生物多様性の保全に貢献するため、

- (1) 緑化思想の普及啓発、民有地の緑化等緑のまちづくりの推進
- (2) 広島市が設置する公園及び公園施設の管理運営及び利用の促進
- (3) 広島市が設置する動物公園、植物公園及び昆虫館の管理運営及び利用の促進
- (4) 生きものに関する調査研究、教育及び普及啓発
- (5) 公園及び公園施設等に関する附帯事業の運営
- (6) その他協会の目的を達成するために必要な事業を実施し、もって公共の福祉の増進に努める。

II 運営方針等

1 運営方針

(1) 事業運営に当たって

当協会が広島市から指定管理者として指定され管理運営を行っている、安佐動物公園、植物公園、昆虫館、中央公園及び交通ランドについては、さらに創意工夫を重ね、施設利用者の満足度を高め、より市民に親しまれ何度でも足を運んでもらえる魅力的な施設になるよう努める。

広島市では、平成27年度において植物公園大温室の改修工事に着手する予定になっており、当該事業に協力し、受託事業として樹木移植工事を行う。また、安佐動物公園の再整備については、基本計画をまとめる段階となっており、長年同施設の管理運営を担ってきた当協会としても積極的に協力する。

その他、公益財団法人のメリットである優遇税制を生かした事業運営を行うため、平成26年度において開始した寄附金制度を活用して、魅力ある施設づくりを行う。

内部管理面においては引き続きコンプライアンスを徹底するとともに、透明性の高い事業運営に努め、公益法人の名にふさわしい事業運営を行う。

(2) 重点目標とその主な取組み

ア 公益目的事業

(ア) 民有地緑化の一層の推進

- ・ 市民等の自主的な緑化活動を一層支援するため、「魅せる花づくり補助金」及び「緑のカーテン設置補助金」の利用拡大に努める。

(イ) 動物公園・植物公園・昆虫館の魅力アップ等による利用促進

- ・ 動物公園では、世代ごとのサービスを充実させ、様々な年齢層の集客を図る。また、ツイッターを利用した広報など、新たな手段によるPR活動を行う。
- ・ 植物公園では、「巨大」をテーマにした様々な展示や季節ごとの大規模なイベントを開催する。また、勾配のある園内の移動手段として、高齢者向けに電動カートを運行するなど、入園者サービスの向上に努める。
- ・ 昆虫館では、館内・館外で様々な昆虫を観察できるよう、イトトンボ類に続き、新たにホウジャク類・ハナアブ類をパピヨンドームに季節展示するとともに、館外に「ゴマダラチョウ・オオムラサキの幼虫の越冬施設」を設ける。
- ・ 各園館の共通の取組として、「広島県のレッドリストの動物たち（仮題）」、「被爆70周年広島市の被爆樹木（仮題）」、「広島県のゲンゴロウ（仮題）」など、地元広島動物・植物・昆虫にスポットを当てた企画展示等を行うとともに、解説板の改良・新設を行い、分かりやすい展示解説に努める。
その他、入園者の数値目標の達成に向け、新たな顧客の開拓、リピーターの増加を図るため、他施設等との連携による相互利用促進事業の強化や入園者の満足度向上に努める。

(ウ) 生物多様性保全への貢献

- ・ 生物多様性保全に対する意識の啓発を図るとともに、生息域内外における希少種の保全活動の推進に努める。
- ・ 生物多様性保全につながる様々な調査研究を実施する。

(エ) 民間支援等による協会事業の充実

- ・ 他団体等との協働による効果的な事業を行い、協会事業の魅力アップを図る。
- ・ 個人、企業等からの寄附金や協賛金などによる事業の充実を図る。

イ 収益事業等

(ア) 売店等における利用者満足度の向上

- ・ 利用者ニーズを把握するとともにコスト管理を徹底し、新商品の開発及び食堂等のメニューの見直し、価格の設定に取り組む。
- ・ 品質管理を徹底し、安心・安全な商品を提供する。

(イ) 公園・公園施設の利用促進

- ・ 既存施設等を活用した事業を実施し、利用促進を図る。
- ・ 安全管理を徹底し、安心・安全な利用環境を提供する。

2 事業計画と予算の概要

(単位：千円)

事業内容		予算(経常費用)	事業区分
公1	緑のまちづくり	8,578	—
	緑化思想の普及啓発	1,524	—
	グリーンフェア	1,134	一般
	広報普及	150	一般
	出版物の配布	240	一般
	民有地緑化の推進	6,828	—
	緑化講習会の開催	303	一般
	緑のカーテン設置補助金の交付など	5,977	緑化基金
	緑化指導者の派遣	548	緑化基金
	貢献者の表彰	226	協会賞基金
公2	動物公園・植物公園・昆虫館の管理運営	1,093,678	—
	動物・昆虫の飼育・展示及び植物の栽培・展示など	1,051,772	—
	動物・昆虫の飼育・展示及び植物の栽培・展示	360,556	指定管理
	動物・昆虫の収集及び飼育管理、植物の収集及び栽培管理	111,587	指定管理
	入園料及び入館料の收受(利用料金制)	32,963	指定管理
	利用促進	19,281	一般又は指定管理
	施設の維持管理・園内サービス	507,055	指定管理
	施設の維持補修など	18,600	受託
	施設の機能充実	1,730	一般
	生物多様性の保全	4,715	—
	他団体との連携	1,327	一般
	生息域内保全	611	一般又は受託
	生息域外保全	424	指定管理又は受託
	動物・植物・昆虫に関する調査・研究	2,253	指定管理
	野生動物の救護	100	指定管理
	教育・普及	37,191	—
	社会教育への協力	835	一般
	学校への職員派遣	207	一般
	市民・団体との協働	2,221	一般
	愛好会及び友の会の活動	2,582	一般
講座・コンクール・観察会その他催し物の開催	11,941	一般	
学校教育活動の受入れ	1,819	指定管理	
企画展その他展示会の開催	9,783	指定管理	
広報普及	6,696	指定管理	
出版物の発行	1,060	指定管理	
動物・植物・昆虫に関する相談	47	指定管理	
共通	公1、公2事業の運営	15,240	一般
公益目的事業計		1,117,496	

(単位：千円)

事業内容		予算(経常費用)	事業区分
収 1	売店の運営など	223,029	—
	売店・食堂などの運営、物品の貸出し	223,029	収 益
他 1	公園及び公園施設の管理運営	261,279	—
	中央公園(ファミリープールを含む)及び交通ランドの管理運営	227,805	—
	入園料などの収受及びゴーカート使用料の収納事務	5,876	指定管理
	利用促進	1,474	指定管理
	施設の維持管理・園内サービス	220,455	指定管理
	安佐動物公園及び植物公園の駐車場の管理運営	32,086	—
	駐車料の収受	9,727	指定管理
	施設の維持管理	22,359	指定管理
	教育・普及	1,388	—
	水泳教室その他催し物の開催	599	一 般
広報普及	789	指定管理	
収益事業等計		484,308	

※ 「事業区分」欄の「一般」、「緑化基金」、「協会賞基金」及び「収益」は自主事業、「受託」は国土交通省、広島市又は広島県からの受託事業、「指定管理」は広島市から指定を受け指定管理者として実施する事業である。

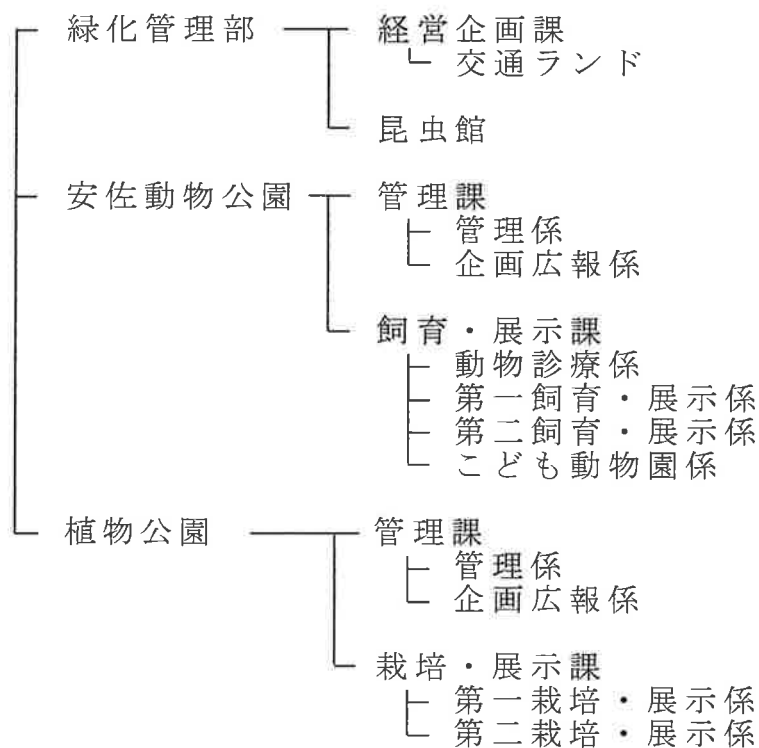
3 協会の機構

(1) 評議員及び役員

区 分	人数	職 務
評議員	12人	評議員会を構成し、評議員、理事及び監事の選任又は解任、貸借対照表及び正味財産増減計算書の承認など、法令又は定款で定められた事項を決議する。
理事	15人	理事会を構成し、協会の業務執行の決定、理事の職務執行の監督、理事長、専務理事及び常務理事の選定及び解職、事業計画及び予算の承認など、法令又は定款で定められた職務を執行する。
理事長	1人	協会を代表し、協会の業務を執行する。
専務理事	1人	理事長を補佐し、協会の業務を執行する。
常務理事	2人	協会の業務を分担執行する。
監事	2人	理事の職務の執行を監査し、協会の業務及び財産の状況を調査するとともに、各事業年度における計算書類、事業報告書等を監査する。

※ 人数は平成27年4月1日における予定である。また、理事の人数には、理事長、専務理事及び常務理事を含む。

(2) 事務局組織



(3) 職員数

平成27年4月1日における職員数の予定は、次のとおりである。

(単位：人)

区分	事務職員						技術職員						技能業務	嘱託	合計	
	部長級	課長級	課長補佐級	係長級	主事	小計	部長級	課長級	課長補佐級	係長級	技師	小計				
緑化管理部	経営企画課		2	2	1	3	8					3	3	1	3	15
	昆虫館					1	1		1	1	1	3	6	1	1	9
安佐動物公園	管理課		1		3	4	8				1	3	4	3	18	33
	飼育・展示課								2	1	3	23	29		2	31
植物公園	管理課		1	1	1	3	6	1		1	1	2	5	1	1	13
	栽培・展示課								1	2	4	4	11		7	18
合計			4	3	5	11	23	1	4	5	10	38	58	6	32	119

Ⅲ 事業計画

次の事業を実施する。

1 公益目的事業 < 予算額：1,117,496千円 >

(1) 緑のまちづくり〔公1事業〕 < 予算額：8,578千円 >

ア 緑化思想の普及啓発 < 予算額：1,524千円 >

市民の緑化意識の高揚を図り、健やかで潤いのある緑豊かな住みよいまちづくりを進めるため、次のとおり事業を実施する。

(ア) グリーンフェア < 予算額：1,134千円 >

- 春のグリーンフェア2015
内容：総合花壇・モデルガーデンの展示、花市・植木市、園芸講習会など
実施主体：広島市等と組織する実行委員会
- 秋のグリーンフェア2015
内容：花市・植木市、園芸講習会、園芸相談、オリエンテーリングなど
実施主体：同上

(イ) 広報普及 < 予算額：150千円 >

- ホームページによる広報 など

(ウ) 出版物の配布 < 予算額：240千円 >

- ハンドブック「緑のカーテンをつくろう」の配布

イ 民有地緑化の推進 < 予算額 : 6,828千円 >

市民の自主的な緑化活動を促進するため、次のとおり事業を実施する。

(ア) 緑化講習会の開催 < 予算額 : 303千円 >

- 苗木の植え方・育て方
- クリスマスにぴったりの寄せ植え
- 新春を迎える寄せ植え
- 緑のカーテンを楽しもう など

(イ) 緑のカーテン設置補助金の交付など〔緑化基金事業〕 < 予算額 : 5,977千円 >

- 緑のカーテン設置補助金の交付
- 魅せる花づくり補助金の交付
- 民間建築物等緑化事業補助金の交付
- 記念樹の贈呈

(ウ) 緑化指導者の派遣〔緑化基金事業〕 < 予算額 : 548千円 >

- 市民が自ら企画する講習会への指導者の派遣

ウ 貢献者の表彰〔みどり生きもの協会賞基金事業〕 < 予算額 : 226千円 >

広島市の公園緑地事業等の発展振興に貢献した者を表彰する。

- 協会賞又は協会奨励賞の贈呈

(2) 動物公園の管理運営〔公2事業〕 < 予算額：592,943千円 >

ア 動物の飼育・展示など < 予算額：571,708千円 >

広島市から指定（期間：平成26年4月1日～平成30年3月31日）を受けた広島市安佐動物公園における動物の飼育・展示、収集及び飼育管理、入園料の収受、施設の維持管理などを行い、入園者が施設を安全かつ快適に利用できるよう努める。

(7) 動物の飼育・展示 < 予算額：228,516千円 >

《展示場所等と主な展示動物》

- エントランスゾーン
アヌビスヒヒ、フラミンゴ、ペリカンなど
- アフリカゾーンⅠ
アフリカゾウ、アミメキリン、グラントシマウマなど
- アフリカゾーンⅡ
チーター、クロサイ、ミーアキャット、アフリカスイギュウなど
- サルのなかま
チンパンジー、マンドリル、ダイアナモンキーなど
- ぴーちくパーク
ポニー、テンジクネズミ、ウサギ、ブタなど
- はちゅう類館
ワニ、ヘビ、コウモリ、ムササビ、オオサンショウウオなど
- アジアの草食動物
マレーバク、ブラックバク、フタコブラクダなど
- 日本の動物
ツキノワグマ、キツネ、タヌキ、イノシシなど
- 大鳥舎
オシドリ、バンなど
- 西園
レッサーパンダ、シロフクロウ、エリマキキツネザル、ニホンカモシカ、タンチョウなど
- 肉食動物ゾーン
ライオン、アムールトラ、アムールヒョウ、ハヤブサなど

(イ) 動物の収集及び飼育管理 < 予算額 : 53,706千円 >

- 飼育下における繁殖
- 他の動物園との連携による取組（ブリーディングローン、動物交換、血統登録・血統管理）
- 飼育舎の衛生管理、適切な診察・治療
- 環境エンリッチメントの強化 など

(ウ) 入園料の収受（利用料金制） < 予算額 : 19,477千円 >

区 分	大 人		小 人
	18歳以上 65歳未満	65歳以上	18歳未満 (小・中学生を除く)
個 人	510円	170円	170円
団 体	430円	130円	130円
年間パスポート	1,540円	510円	510円

(エ) 利用促進 < 予算額 : 3,599千円 >

- 「ポニー体験乗馬」ポイントカードの発行
- 年間パスポートの販売(動物園・植物園・昆虫館共同事業)
- 優待利用券の販売
- 交通科学館との相互利用促進(広島高速交通㈱共同事業)
- 天候不順日におけるアニマルカードの進呈
- 電動カートの運行
- 休園日の開園
- 動物公園で野点
- ミストトンネル
- 夜間開園(ナイト・サファリ)
- 動物園でシルバーウィーク(新規事業)
- 安佐動物公園ウォーキング大会(安佐北区役所共同事業)
- しめ縄作り体験
- お客様感謝デーの実施
- バレンタインデーイベント「動物園でデート」 など

(オ) 施設の維持管理・園内サービス < 予算額：259,280千円 >

- 施設の維持管理（園内における清掃・警備など）
- 利用案内
- 緊急時などの対応
- 園内情報の提供
- おもてなしの送迎 など

(カ) 施設の維持補修など < 予算額：6,500千円 >

- 広島市からの受託業務によるカワウソ舎ろ過器取替 など

(キ) 施設の機能充実 < 予算額：630千円 >

- みどり生きものサポーター・安佐動物公園募金等による施設の機能充実（新規事業） など

イ 生物多様性の保全 < 予算額 : 3,249千円 >

他団体との連携や生息域内・域外保全などに取り組み、生物多様性の保全に貢献する。

(7) 他団体との連携 < 予算額 : 1,200千円 >

- (公社)日本動物園水族館協会 (種保存委員会における種保存計画の検討・調整、同協会からの受入要請に基づく希少動物〔ワシントン条約違反の任意放棄動物〕の保護)
- ホノルル動物園 (種の保存を目的とした技術交流など)
- 日本オオサンショウウオの会 (総会における情報交換) など

(イ) 生息域内保全 < 予算額 : 514千円 >

- 北広島町志路原地区や世羅町小谷の保全団体などとの協働によるオオサンショウウオ、ナゴヤダルマガエルの保全活動
- 国土交通省からの受託業務による灰塚ダムにおけるナゴヤダルマガエルの保全活動 など

(ウ) 生息域外保全 < 予算額 : 30千円 >

- オオサンショウウオ、ナゴヤダルマガエルの飼育下繁殖 など

(エ) 動物に関する調査・研究 < 予算額 : 1,405千円 >

- 園内外の動物に関する調査・研究
- 各種資料の収集
- 写真・ビデオなどの制作
- 学会・研究会への参加
- オオサンショウウオの調査研究成果の公開
- オオサンショウウオに関するアンケート調査結果の公開 (新規事業)
- 研究活動発表会(動物園・植物園・昆虫館共同事業) など

(オ) 野生動物の救護 < 予算額 : 100千円 >

- 傷ついた野生動物の保護、治療、自然復帰

ウ 教育・普及 < 予算額：17,986千円 >

社会教育への協力、コンクールその他催し物の開催や学校教育活動の受入れなど各種事業を実施し、動物に関する知識及び動物愛護思想の普及、涵養並びに動物愛好者の育成を図る。

(7) 社会教育への協力 < 予算額：835千円 >

- 動物レクチャー・体験型環境学習プログラムによる教育活動
- クイズ形式ワークシートの園内配布
- ぴーちくパークにおけるふれあい指導
- 動物クイズラリーの助成（スタンプの貸出しなど）
- 実習生（博物館実習〔学芸員実習〕、飼育実習及び獣医臨床実習）の受入れ
- 講演会・研修会への講師の派遣
- 教材資料（頭骨標本など）の作製・貸出し
- 大学・専門学校と連携したイベント実習
- 解説板の作製、設置
- 教材生物バザールへの参加（動物資料の提供）
- 教員対象セミナーの開催（新規事業） など

(4) 学校への職員派遣 < 予算額：0千円 >

- 動物の生態などについての出前講座

(ウ) 市民・団体との協働 < 予算額：1,493千円 >

- 動物解説ボランティア・作業ボランティアの育成
- ボランティアとの共同イベント（フェルトでゆきだるまなど）
- ゾウの一日警察署長（安佐北警察署）
- 鹿角ストラップづくり（（公財）広島市文化財団）
- リユースフリーマーケット（広島市環境局）
- メイちゃんとPK対決（㈱サンフレッチェ広島）
- がんばれカーブ！ASA ZOO-ZOO広場（㈱広島東洋カーブ）
- ドリームナイト・アット・ザ・ズー（ジブラルタ生命保険㈱）
- わくわく動物園！夏休み思い出づくり（サンスター㈱）
- 夕暮れコンサート（（公社）広島交響楽協会）
- 防災の日関連イベント（中国地方整備局）
- サンフレッチェ応援ASAZOOミニ動物園（㈱サンフレッチェ広島）
- ZOOスポ!!動物園で体力測定（（公財）広島市スポーツ協会）
- 動物の重さ・長さクイズ（広島市計量検査所・（一社）広島県計量協会・広島市計量協会）
- ゾウの一日消防隊長（安佐北消防署）
- レッドスパークス応援企画 動物園でホッケー（コカ・コーラウエスト㈱） など

(エ) 広島動物愛好会の活動 < 予算額：1,316千円 >

- 例会の開催（講演会など）
- 会誌「ズーミング」の発行
- 生息地を訪ねる自然観察会の開催 など

(オ) コンクールその他催し物の開催 < 予算額：8,926千円 >

a コンクール

- こども写生大会(中国新聞社共催)
- 動物作文・詩コンクール
- 動物画コンクール
- 動物写真コンクール
- 動物と消防の写生大会(安佐北区子供会連合会・安佐北消防署共催) など

b 観察会

- 園内における観察会
 - ・ ダルマガエルの日覚め観察会
 - ・ モリアオガエルの産卵観察会
 - ・ 雪の日動物足跡探検 など
- 園外における観察会
 - ・ あおぞら自然観察会(動物園・植物園・昆虫館共同事業) など

c 動物教室その他催し物

- 動物愛称募集及び命名式
- まいにち動物解説
- バックヤードガイド
- サンちゃんツアー（オオサンショウウオ保護増殖施設ガイドツアー）
- 写真どうぶつえん
- 動物公園春まつり
動物観察エサやり体験デー、動物えさやりタイム、アニマルバルーンアート、ヒツジの毛刈りと糸つむぎ教室、動物脱出対策公開訓練
- カエルのための田んぼで田植え体験
- 動物園 de 婚活
- 解剖教室～獣医入門～
- オウム・インコデー インコと記念撮影
- 動物公園で七夕
- クロサイのハナおめでとう！長寿世界記録達成（新規事業）
- 真夏にアイスクリーム体験（新規事業）
- 動物へ暑中お見舞い

- サマースクール
- 夜の動物園で動物観察（寄附者対象）（新規事業）
- 神楽ステージ
- 動物公園秋まつり
開園記念日行事、カエルのための田んぼで稲刈り体験、サイの日、動物たちの長寿を祝う会、お孫さんと動物園で缶バッジを作ろう（新規事業）、長寿世界一！クロサイのハナにご対面、Zoo Cafe（動物園でサイエンスカフェ）、ハロウィン動物園、動物観察エサやり体験デー、動物園でいも掘り、ふりふりバター作り、はたらく動物に感謝の日
- おとなのための飼育体験教室
- 動物公園冬まつり
サルになって記念撮影（新規事業）、動物講演会、元気に冬越し冬至はかぼちゃ、クリスマス動物キャンドル作り、クリスマスサイタクロースがプレゼント、動物公園で雪遊び、干支の引継ぎ式、新春子どももちつき体験、オリジナル缶バッジを作ろう！、申年書道パフォーマンス（新規事業）、落ち葉でやきいも作り、まんが動物園&動物まんがクイズラリー
- 親子動物教室 など

(カ) 学校教育活動の受入れ < 予算額：60千円 >

- なかよし動物教室（幼稚園、保育園対象）
- 職場体験の受入れ（学区内中学校対象）
- 進路総合学習の受入れ（中学校、高等学校対象）
- 自然体験学習の受入れ（広島市立小・中学校対象） など

(キ) 企画展その他展示会の開催 < 予算額：3,028千円 >

- 動物と消防の写生大会入賞作品展
- 動物写真コンクール入賞作品展
- こども写生大会入賞作品展
- 企画展示「クロサイのハナ」（仮題）（新規展示）
- 企画展示「広島県のレッドリストの動物たち」（仮題）（新規展示）
- 動物画コンクール入賞作品展
- 市民公募展 など

(ク) 広報普及 < 予算額：1,651千円 >

- マスコミ広報
- 近隣縣市町訪問広報
- 動物レクチャー・体験型環境学習プログラムの普及
- 観光事業所との連携
- 催し物案内ポスター・PR用チラシの配布
- 動物写真パネルの貸出し
- ホームページによる広報
- ツイッターによる広報
- 動物解説広場の実施
- マスコットキャラクターを利用したPRの実施
- 幼稚園・保育園・小学校へのPR
- 新興団地・近隣団地へのPR
- 有料の広告媒体による広報 など

(ケ) 出版物の発行 < 予算額：630千円 >

- 「すづくり」
- 「年報」
- 「飼育記録集」 など

(コ) 動物に関する相談 < 予算額：47千円 >

- ペットの飼育方法や野生動物の生態など動物に関する相談等への助言、指導

(3) 植物公園の管理運営〔公2事業〕 < 予算額：391,472千円 >

ア 植物の栽培・展示など < 予算額：378,589千円 >

広島市から指定（期間：平成26年4月1日～平成30年3月31日）を受けた広島市植物公園における植物の栽培・展示、収集及び栽培管理、入園料の収受、施設の維持管理などを行い、入園者が施設を安全かつ快適に利用できるよう努める。

(7) 植物の栽培・展示 < 予算額：97,033千円 >

◀ 展示場所と主な展示植物 ▶

- 大温室
ヤシ、ラン、熱帯果樹など
- サボテン温室
サボテン類、多肉植物など
- 熱帯スイレン温室
熱帯スイレン、オオオニバス、ウツボカズラ、ハエトリグサなど
- ベゴニア温室
球根ベゴニアなど
- フクシア温室
フクシア、野生ランなど
- カスケード
インパチェンス、ペチュニアなど
- 展示温室
ゼラニウム、セントポーリアとイワタバコの仲間、食虫植物など
- 芝生広場
サクラ、マンサク、ロウバイ、アンズなど
- 花の進化園
スイレン科、ユリ科、キク科、ラン科など
- 屋外展示場
クレマチス、山野草など
- ロックガーデンとうらら池散歩道、里山の野草園
チングルマ、ナミキソウ、セツブンソウ、ヒゴタイ、ヤチシャジンなど
- バラ園
バラ
- ツバキ園
ツバキ、サザンカ類、ヒメシャラなど
- 日本庭園
ウメ、ハナショウブ、アジサイなど
- 樹林観察園
シイ類、ブナ、カエデ類など
- こども花壇
パンジー、コスモスなど
- 展示資料館壁面・通路スペースなど
アサガオの巨大カーテン、巨大ダリアなど

(イ) 植物の収集及び栽培管理 < 予算額：51,201千円 >

- 栽培下における増殖
- 国内外の植物園などとの種子・種苗の交換
- 種苗の導入
- 品種ごとの適切な管理（灌水、施肥、剪定、温度・湿度、薬剤散布など） など

(ウ) 入園料の收受（利用料金制） < 予算額：11,548千円 >

区 分	大 人		小 人
	18歳以上 65歳未満	65歳以上	18歳未満 (小・中学生を除く)
個 人	510円	170円	170円
団 体	430円	130円	130円
年間パスポート	1,540円	510円	510円

(エ) 利用促進 < 予算額：15,572千円 >

- 年間パスポートの販売(動物園・植物園・昆虫館共同事業)
- さくらまつり
- 休園日の開園
- 夜間開園
- みどりの日・植物園の日記念行事
- 区民ウォークin植物公園（佐伯区役所共同事業）
- サマーフェア
- 電動カートの運行（新規事業）
- 秋のグリーンフェア会場としての利用
- 開園記念日記念行事 など

(オ) 施設の維持管理・園内サービス < 予算額：190,235千円 >

- 施設の維持管理（園内における清掃・警備など）
- 利用案内
- 緊急時などの対応
- QRコードによる情報提供
- 樹木ラベルの充実 など

(カ) 施設の維持補修など < 予算額：12,100千円 >

- 広島市からの受託業務による大温室樹木移植工事 など

(キ) 施設の機能充実 < 予算額：900千円 >

- みどり生きものサポーター・植物公園募金等による施設の機能充実（新規事業） など

イ 生物多様性の保全 < 予算額：858千円 >

他団体との連携や生息域内・域外保全などに取り組み、生物多様性の保全に貢献する。

(ア) 他団体との連携 < 予算額：25千円 >

- 広島市保存樹・保存樹林指定審査会（都市における自然環境保全に向けた情報交換等）
- （公社）日本植物園協会（同協会からの受入要請に基づく希少植物〔ワシントン条約違反の任意放棄植物〕の保護）
- タンポポ調査・西日本実行委員会（広島県事務局として行う広島県内のタンポポに関する調査） など

(イ) 生息域内保全 < 予算額：92千円 >

- 世羅郡世羅町など広島県内の自生地におけるヤチシャジンの保全活動 など

(ウ) 生息域外保全 < 予算額：163千円 >

- 様々な野生ラン、ヤチシャジン、ヒゴタイなど広島県内産種を中心とした保全活動
- 変化アサガオ、日本サクラソウ、バラやランなどの古い園芸品種など、保護が必要な園芸植物の栽培・保存 など

(エ) 植物に関する調査・研究 < 予算額：578千円 >

- 園内外の植物に関する調査・研究
- 農林水産省からの依頼による、種苗法に基づく新規出願品種の現地調査員、種苗登録に関する基準案作成検討委員としての活動
- 各種資料の収集
- 研究活動発表会（動物園・植物園・昆虫館共同事業） など

ウ 教育・普及 < 予算額：12,025千円 >

社会教育への協力、講座その他催し物の開催や学校教育活動の受入れなど各種事業を実施し、植物に関する知識及び植物愛好心の普及、涵養並びに植物愛好者の育成を図る。

(ア) 社会教育への協力 < 予算額：0千円 >

- 講習会・研修会などの開催及び講師の派遣
- 実習生（博物館実習〔学芸員実習〕）の受入れ
- 森の幼稚園を活用した保育者指導 など

(イ) 市民・団体との協働 < 予算額：592千円 >

- 植物解説ボランティア・植物管理ボランティアの育成
- 地域団体などとの協働（造幣局広島支局「花のまわりみち」など）
- 被爆樹木の種苗の保護、普及（グリーン・レガシー・ヒロシマ）
- 花と緑の広島づくりの推進
- 日本ハンギングバスケット協会マスター認定試験受験者の作品展示（新規事業） など

【 愛好者団体による展示会 】

- | | |
|----------------|------------------|
| ○ エビネ展 | ○ ガーデニングコンテスト作品展 |
| ○ 春の山野草展 | ○ ハンギングバスケット展 |
| ○ おし花美術作品展 | ○ ボタニカルアート教室作品展 |
| ○ クレマチス展 | ○ 寒蘭展 |
| ○ セッコク・長生蘭展 | ○ 新春小品盆栽展 |
| ○ 趣味のボタニカルアート展 | ○ 盆栽展 |
| ○ 初夏の小品盆栽展 | ○ 植物写真コンテスト作品展 |
| ○ ウチョウラン展 | ○ 植物日本画展 |
| ○ サボテン展 | ○ おもと(万年青)名品展 |
| ○ 植物友の会作品展 | ○ フラワーデザイン展 |
| ○ 秋の山野草展 | ○ クリスマスローズ展 |
| ○ 私の好きな花たちの写真展 | ○ 「草木染の世界」展 など |
| ○ 野生きのこ展 | |

(ウ) 植物友の会の活動 < 予算額：1,061千円 >

- 例会の開催（講演会、園内観察会など）
- 会誌「はなの輪」の発行
- 生息地を訪ねる野外観察会の開催
- 講習会の開催 など

(I) 講座その他催し物の開催 < 予算額：2,319千円 >

a 講座

- ガーデニング講座～基礎から応用まで～
- 植物学入門講座
- 暮らしに役立つハーブ講座 など

b 講習会・実演会

- | | |
|--|--|
| <ul style="list-style-type: none"><input type="radio"/> さくら写真撮影講習会<input type="radio"/> 緑のカーテン講習会<input type="radio"/> エビネ実演会<input type="radio"/> 春の山野草実演会<input type="radio"/> クレマチス実演会<input type="radio"/> セッコク実演会<input type="radio"/> ボタニカルアート色付け講習会<input type="radio"/> ハーブ実演会<input type="radio"/> バラ講習会<input type="radio"/> ハナショウブ実演会<input type="radio"/> アジサイ実演会<input type="radio"/> 小品盆栽実演会<input type="radio"/> 食虫植物実演会<input type="radio"/> 秋の山野草実演会 | <ul style="list-style-type: none"><input type="radio"/> 植物写真撮影講習会<input type="radio"/> ガーデニング実演会と解説<input type="radio"/> ボタニカルアート講習会<input type="radio"/> 寒蘭実演会<input type="radio"/> クリスマスリース作り講習会<input type="radio"/> おもと(万年青)実演会<input type="radio"/> 植物スケッチ講習会<input type="radio"/> 洋ラン講習会<input type="radio"/> フラワーデザイン実演会<input type="radio"/> クリスマスローズ実演会<input type="radio"/> 洋ラン実演会<input type="radio"/> 椎茸栽培講習会<input type="radio"/> 草木染講習会 など |
|--|--|

c 講演会・展示解説

- サボテン展解説
- 被爆樹木講演会(仮題)(新規事業)
- 変化朝顔展解説
- 植物日本画展ギャラリートーク
- 「草木染の世界」展ギャラリートーク など

d コンクール

- ラン審査会
- ガーデニングコンテスト
- 植物写真コンテスト など

e 観察会

- 園内における観察会
 - ・ 季節の花さんぽ
 - ・ 大温室空中散歩
 - ・ きのこ観察会
 - ・ 野鳥観察会 など
- 園外における観察会
 - ・ 被爆樹木探訪（新規事業）
 - ・ あおぞら自然観察会（動物園・植物園・昆虫館共同事業） など

f 植物教室その他催し物

- ジュニアプロジェクト
- 植物ガイド（寄附者対象）（新規事業）
- オリエンテーリング
- 森の幼稚園
- ハナショウブ&アジサイまつり
- 親子植物体験教室
- オオオニバス試乗体験会 など

(オ) 学校教育活動の受入れ < 予算額：0千円 >

- 自然体験学習の受入れ（小・中学校対象）
- 職場体験などの受入れ（中学校、高等学校対象） など

(カ) 企画展その他展示会の開催 < 予算額：3,343千円 >

- | | |
|---|--|
| <ul style="list-style-type: none">○ サクラソウ展○ 春の洋ラン展○ ハーブ展○ ローズフェスティバル○ アジサイ展○ 夏のカラフルリーフ展○ 世界の食虫植物展○ 薬用植物展○ 変化朝顔展○ セントポーリアとイワタバコの仲間展○ 特別企画展「被爆70周年広島市の被爆樹木」（仮題）（新規展示） | <ul style="list-style-type: none">○ ダリアの世界展○ 秋の洋ラン展○ キク展○ 蘭花譜展セレクションⅡ○ クリスマスを飾るフラワー展○ カランコエと冬の鉢花展○ 早春の洋ラン展○ ゼラニウム展 など |
|---|--|

(キ) 広報普及 < 予算額：4,280千円 >

- マスコミ広報
- 催し物案内ポスター・PR用チラシの配布
- 植物写真パネルなどの貸出し
- ホームページによる広報
- メールマガジンの発行
- デジタルサイネージによる情報発信
- アストラムライン駅での電照広告
- 有料の広告媒体による広報 など

(ク) 出版物の発行 < 予算額：430千円 >

- 「紀要」
- 「栽培記録」
- 「栽培の手引き」
- 「植物観察ノート」
- 「種子目録」
- 「年報」 など

(ケ) 植物に関する相談 < 予算額：0千円 >

- 植物の栽培方法など植物に関する相談等への助言、指導

(4) 昆虫館の管理運営〔公2事業〕 < 予算額：109,263千円 >

ア 昆虫の飼育・展示など < 予算額：101,475千円 >

広島市から指定（期間：平成26年4月1日～平成30年3月31日）を受けた昆虫館における昆虫の飼育・展示、収集及び飼育管理、入館料の収受、施設の維持管理などを行い、入館者が施設を安全かつ快適に利用できるよう努める。

(7) 昆虫の飼育・展示 < 予算額：35,007千円 >

◀展示場所と主な展示昆虫等▶

○ パピヨンドーム

・ チョウ類

オオゴマダラ、リュウキュウアサギマダラ、ツマベニチョウなど

・ イトトンボ類

アオモンイトトンボ、キイトトンボ、ベニイトトンボなど

・ ホウジャク類・ハナアブ類（新規展示）

オオスカシバ、ホシホウジャク、ナミハナアブなど

○ 昆虫ランド

・ 外国産昆虫

ヘラクレスオオカブトムシ、ハナビラカマキリ、ヒレアシユウレイナナフシなど

・ 夜行性昆虫

オオクワガタ、カブトムシ、タイワンクツワムシなど

・ 昼行性昆虫

オオカマキリ、ナナホシキンカメムシ、トノサマバッタなど

・ 季節の昆虫

ハンミョウ、オンブバッタ、ツチイナゴなど

・ 水生昆虫

ゲンゴロウ、タガメ、ミズカマキリなど

・ 職員おすすめ！旬の昆虫

ヒメツチハンミョウ、キカマキリモドキ、ウラギンシジミの幼虫など
(形が珍奇で話題性があるが長期の展示が難しい昆虫)

・ 昆虫以外の陸生節足動物

オオゲジ、サソリ、タランチュラなど（昆虫と間違えやすい陸生節足動物）

・ なつかしい身近な生き物

サワガニ、アメリカザリガニ、ダンゴムシ、フナムシ、カタツムリなど（昆虫以外の小動物）

(イ) 昆虫の収集及び飼育管理 < 予算額 : 6,680千円 >

- 近交弱勢防止のためのチョウその他の昆虫の採集
- 他の昆虫展示施設との昆虫の交換
- チョウその他の昆虫の累代飼育
- 新しい展示分野開拓のための採集
- 外国産昆虫の導入と飼育
- 「簡易繁殖場」におけるカブトムシの繁殖
- 温度・湿度の管理、蜜源植物及び食草の周年栽培・維持管理 など

(ウ) 入館料の収受（利用料金制） < 予算額 : 1,938千円 >

区 分	大 人		小 人
	18歳以上 65歳未満	65歳以上	18歳未満 (小・中学生を除く)
個 人	510円	170円	170円
団 体	430円	130円	130円
年間パスポート	1,540円	510円	510円

(エ) 利用促進 < 予算額 : 110千円 >

- 年間パスポートの販売(動物園・植物園・昆虫館共同事業)
- 休館日の開館 など

(オ) 施設の維持管理・館内サービス < 予算額 : 57,540千円 >

- 施設の維持管理(館内における清掃・警備など)
- 利用案内
- 緊急時などの対応
- 展示解説の充実(幼児向けラベルの取付など)
- 入館者への涼感サービスの提供 など

(カ) 施設の機能充実 < 予算額 : 200千円 >

- みどり生きものサポーター・昆虫館募金等による施設の機能充実(新規事業) など

イ 生物多様性の保全 < 予算額：608千円 >

他団体との連携や生息域内・域外保全などに取り組み、生物多様性の保全に貢献する。

(7) 他団体との連携 < 予算額：102千円 >

- ミヤジマトンボ保護管理連絡協議会
- ヒョウモンモドキ保全地域協議会
(いずれも希少昆虫の生体調査や自然環境保護の推進) など

(i) 生息域内保全 < 予算額：5千円 >

- ギフチョウ、コオイムシなどの生息地域の住民との協働による保全活動など

(ウ) 生息域外保全 < 予算額：231千円 >

- 広島県からの受託業務によるミヤジマトンボの採卵、孵化、人工飼育など

(I) 昆虫に関する調査・研究 < 予算額：270千円 >

- 広島県、沖縄県などにおける昆虫の種類や数の調査
- 各種資料の収集
- 研究活動発表会(動物園・植物園・昆虫館共同事業) など

ウ 教育・普及 < 予算額：7,180千円 >

社会教育への協力、コンクールその他催し物の開催や学校教育活動の受入れなど各種事業を実施し、昆虫に関する知識及び昆虫愛護思想の普及、涵養並びに昆虫愛好者の育成を図る。

(ア) 社会教育への協力 < 予算額：0千円 >

- 講習会・観察会への講師の派遣
- 実習生（博物館実習〔学芸員実習〕）の受入れ
- 大学との連携 など

(イ) 学校への職員派遣 < 予算額：207千円 >

- 出張自然体験活動（幼稚園・保育園における昆虫とのふれあい体験）
- 総合的な学習時間の支援（小・中学校における昆虫及び自然環境をテーマとした総合学習の指導） など

(ウ) 市民・団体との協働 < 予算額：136千円 >

- 昆虫解説ボランティア・作業ボランティアの育成
- ボランティアとの共同イベント（お絵かき広場など）
- ハロウィンむしむしおばけやしき（広島市森林公園）
- 木の実・落ち葉で遊ぼう（広島市森林公園）
- 森林公園で手作りクリスマス（広島市森林公園）（新規事業）
- 森の七福神めぐり（広島市森林公園）（新規事業）
- バレンタインイベント（広島市森林公園）（新規事業） など

(エ) 昆虫館友の会の活動 < 予算額：205千円 >

- 講習会の開催
- 会誌「むしむし倶楽部」の発行
- 生息地を訪ねる野外観察会の開催
- 希少昆虫の生息地の環境整備 など

(オ) コンクールその他催し物の開催 < 予算額：696千円 >

a コンクール

- ぼくとわたしのむしじまん (絵画、工作など)
- むしむし写真コンテスト など

b 観察会

- 森林公園内における観察会
 - ・ 虫みつけ!
 - ・ 季節の虫さがし
 - ・ 昆虫ナイトウォーク など
- 森林公園外における観察会
 - ・ あおぞら自然観察会(動物園・植物園・昆虫館共同事業) など

c 昆虫教室その他催し物

- むしむしおりがみ教室
- 土曜のムシの日 (新規事業)
- 虫タッチ!!
- むしむしサマースクール
- 夏休み子ども昆虫相談
- 昆虫館お仕事体験 (寄附者対象) (新規事業)
- 虫を食べる
- まゆ玉で遊ぼう!
- 啓蟄の日にカブトの幼虫を飼い始めよう! など

(カ) 学校教育活動の受入れ < 予算額：1,759千円 >

- 自然体験学習の受入れ (幼稚園、保育園、小・中学校対象)
- 職場体験の受入れ (中学校対象) など

(キ) 企画展その他展示会の開催 < 予算額：3,412千円 >

- 春のチョウまつり
- むしむしおえかき展
- 世界のカブト・クワガタ
- 秋の鳴く虫展
- 広島県のゲンゴロウ（仮称）（新規展示）
- むしむし写真コンテスト入賞作品展 など

(ク) 広報普及 < 予算額：765千円 >

- マスコミ広報
- 昆虫館長の保育園・幼稚園、小学校訪問
- 催し物案内ポスター・PR用チラシの配布
- ホームページによる広報
- デジタルサイネージによる情報発信
- 年間パスポート購入者へのイベント情報の配信
- ひろしまこども夢財団「kids☆めるまが」を活用したイベント情報の配信
- オリジナルグッズの配布
- 有料の広告媒体による広報 など

(ケ) 出版物の配布 < 予算額：0千円 >

- 「標本の作り方」
- 「飼ってみよう」 など

(コ) 昆虫に関する相談 < 予算額：0千円 >

- 昆虫の飼育方法や生態など昆虫に関する相談等への助言、指導

2 収益事業等 < 予算額 : 486,920千円 >

(1) 売店の運営など〔収1事業〕 < 予算額 : 225,641千円 >

指定管理者として指定された次の施設を利用する市民の利便を図るため、売店、食堂などの経営を行い、その収益を公益目的事業に繰り入れる。

場 所	内 容
安佐動物公園	売店、食堂、軽食・喫茶、自動販売機など
植物公園	売店、花の売店、食堂・喫茶、自動販売機など
昆虫館	売店、自動販売機など
中央公園（ファミリープール）	売店、食堂、自動販売機など
中央公園（定期観光バス駐車場等） 交通ランド（大芝公園）	自動販売機

(2) 公園及び公園施設の管理運営〔他1事業〕 < 予算額：261,279千円 >

ア 中央公園(ファミリープールを含む)及び交通ランドの管理運営

< 予算額：227,805千円 >

広島市から指定(期間：平成26年4月1日～平成30年3月31日)を受けたファミリープールの入園料などの收受及び管理運営、中央公園の維持管理、交通ランド(大芝公園)のゴーカート使用料の収納事務及び維持管理を行い、入園者及び利用者が施設を安全かつ快適に利用できるよう努める。

(ア) 中央公園ファミリープールの入園料などの收受(利用料金制)

< 予算額：5,344千円 >

区 分		大 人		小 人
		18歳以上 65歳未満	65歳以上	小・中・高校生 及び18歳未満
入 園 料	個 人	780円	340円	340円
	団 体	640円	270円	270円
コインロッカー使用料		1個1回		100円

(イ) 交通ランドのゴーカート使用料の収納事務 < 予算額：532千円 >

区 分			使 用 料
ゴーカート使用料	個 人	1人乗り・1台1回	100円
		2人乗り・1台1回	150円
	団 体	1人乗り・1台1回	80円
		2人乗り・1台1回	120円

(ウ) 利用促進 < 予算額 : 1,474千円 >

- ファミリープール優待利用券の発行
- 交通ランドゴーカート運休日の運行
- ファミリープールポイントカードの発行
- ファミリープールイベント開催 (ゲーム大会)
- ファミリープール休園日の開園 など

(エ) 施設の維持管理・園内サービス < 予算額 : 220,455千円 >

- 施設の維持管理 (園内における清掃・警備など)
- 利用案内
- 緊急時などの対応
- 交通ランドにおける広島市の交通安全行政への協力
- ファミリープール入園者への涼感サービスの提供 など

イ 安佐動物公園及び植物公園の駐車場の管理運営 < 予算額 : 32,086千円 >

広島市から指定 (期間 : 平成26年4月1日～平成30年3月31日) を受けた安佐動物公園及び植物公園の駐車料の收受及び駐車場の管理運営を行い、利用者が施設を安全かつ快適に利用できるよう努める。

(ア) 駐車料の收受 (利用料金制) < 予算額 : 9,727千円 >

区 分		利用料金
駐 車 料	中型・大型自動車 1台1回	1,380円
	普通自動車 1台1回	450円

(イ) 施設の維持管理 < 予算額 : 22,359千円 >

- 施設の維持管理 (駐車場における誘導・警備など)

ウ 教育・普及 < 予算額：1,388千円 >

中央公園では、樹木及び被爆施設を活用して樹木に関する知識の普及や平和について学ぶ機会を提供し、ファミリープールでは、水泳教室を開催し幼児や児童、青少年の心身の健全な発達を図る。

(7) 水泳教室その他催し物の開催 < 予算額：599千円 >

- 中央公園樹名板づくり教室
- ファミリープール水泳教室
- 中央公園における平和学習 など

(イ) 広報普及 < 予算額：789千円 >

- ホームページによる広報
- マスコミ広報
- 公共交通機関発着駅などでのポスター広告 など

予 算 書

第2 予算書

I 正味財産増減予算書

正味財産増減予算書

平成27年4月1日から平成28年3月31日まで

(単位:千円)

科 目	当 年 度	前 年 度	増 減
I 一般正味財産増減の部			
1. 経常増減の部			
(1) 経常収益			
基本財産運用益			
基本財産受取利息	935	935	0
特定資産運用益			
緑化基金受取利息	3,454	3,454	0
協会賞基金受取利息	25	25	0
引当資産等受取利息	117	105	12
受取会費			
会員受取会費	1,107	1,157	△ 50
事業収益			
利用料金収益	301,163	301,030	133
指定管理料収益	992,677	980,721	11,956
維持補修業務等受託収益	18,600	17,348	1,252
保護増殖業務受託収益	420	420	0
売店等売上収益	209,937	210,225	△ 288
売店等事業収益	24,958	25,819	△ 861
実費徴収金収益	3,378	4,240	△ 862
手数料収益	203	203	0
使用料収益	5,169	5,481	△ 312
受取補助金等			
受取協会運営等補助金	96,007	75,787	20,220
受取動物管理助成金	672	709	△ 37
受取負担金			
受取負担金	3,054	2,432	622
受取寄付金			
受取寄付金	630	500	130
受取協賛金			
受取協賛金	1,000	1,150	△ 150
雑収益			
雑収益	145	150	△ 5
経常収益計	1,663,651	1,631,891	31,760

(単位:千円)

科 目	当 年 度	前 年 度	増 減
(2) 経常費用			
事業費			
給料	204,878	191,672	13,206
諸手当	173,722	181,206	△ 7,484
報酬	129,848	123,938	5,910
賞与引当金繰入	25,923	25,025	898
賃金	96,646	95,804	842
退職給付費用	16,220	13,029	3,191
福利厚生費	109,743	99,741	10,002
退職共済掛金	216	216	0
仕入費	107,705	107,893	△ 188
食糧費	202	196	6
諸謝金	5,184	5,726	△ 542
諸会費	1,111	1,069	42
報償費	921	946	△ 25
旅費	4,800	4,106	694
通信運搬費	4,660	4,668	△ 8
減価償却費	1,782	2,372	△ 590
消耗什器備品費	1,201	872	329
消耗品費	114,440	109,796	4,644
車両運搬具購入費	1,600	0	1,600
原材料費	1,550	1,350	200
委託料	274,018	298,566	△ 24,548
工事請負費	13,000	0	13,000
修繕費	32,138	35,465	△ 3,327
燃料費	36,367	36,572	△ 205
光熱水費	143,807	139,253	4,554
手数料	2,406	2,250	156
使用料及び賃借料	15,337	14,130	1,207
保険料	3,176	3,195	△ 19
租税公課費	63,312	64,491	△ 1,179
負担金	1,646	1,802	△ 156
補助金	4,500	4,500	0
協賛金	50	30	20
広報費	2,982	3,115	△ 133
商品開発費	200	200	0
指定管理納付金	6,513	6,465	48
△ 雑費	0	154	△ 154
△ 指定管理返還金	0	880	△ 880

(単位:千円)

科 目	当 年 度	前 年 度	増 減
管理費			
給料	17,288	17,034	254
諸手当	14,218	13,234	984
報酬	11,071	10,807	264
賞与引当金繰入	1,857	1,948	△ 91
賃金	7,354	7,284	70
退職給付費用	25,866	1,908	23,958
福利厚生費	8,867	8,733	134
退職共済掛金	252	252	0
会議費	207	281	△ 74
交際費	50	50	0
食糧費	22	22	0
諸謝金	770	770	0
諸会費	438	438	0
報償費	7	7	0
旅費	413	545	△ 132
通信運搬費	1,213	1,213	0
消耗品費	1,147	1,297	△ 150
委託料	939	1,459	△ 520
手数料	123	123	0
使用料及び賃借料	10,896	10,927	△ 31
負担金	644	510	134
協賛金	40	100	△ 60
経常費用計	1,705,486	1,659,635	45,851
評価損益等調整前当期経常増減額	△ 41,835	△ 27,744	△ 14,091
当期経常増減額	△ 41,835	△ 27,744	△ 14,091
2. 経常外増減の部			
(1) 経常外収益			
経常外収益計			
(2) 経常外費用			
経常外費用計			
当期経常外増減額			
税引前当期一般正味財産増減額	△ 41,835	△ 27,744	△ 14,091
法人税、住民税及び事業税	2,883	0	2,883
当期一般正味財産増減額	△ 44,718	△ 27,744	△ 16,974
一般正味財産期首残高	△ 193,483	△ 214,704	21,221
一般正味財産期末残高	△ 238,201	△ 242,448	4,247

(単位:千円)

科 目	当 年 度	前 年 度	増 減
II 指定正味財産増減の部			
基本財産運用益			
基本財産受取利息	935	935	0
特定資産運用益			
緑化基金受取利息	3,454	3,454	0
協会賞基金受取利息	25	25	0
一般正味財産への振替額			
一般正味財産への振替額	△ 4,414	△ 4,414	0
当期指定正味財産増減額	0	0	0
指定正味財産期首残高	503,600	503,600	0
指定正味財産期末残高	503,600	503,600	0
III 正味財産期末残高	265,399	261,152	4,247

II 正味財産増減予算書内訳表

正味財産増減予算書内訳表
平成27年4月1日から平成28年3月31日まで

(単位:千円)

科 目	公益目的事業会計				収益事業等会計			法人会計	内部取引消去	合 計
	公1 (緑のまちづくり)	公2 (動物・植物・昆虫)	共通 (事業運営)	公益計	収1 (売店の運営など)	他1 (公園・公園施設)	収益等計			
I 一般正味財産増減の部										
1. 経常増減の部										
(1) 経常収益										
基本財産運用益										
基本財産受取利息	84	851		935			0			935
特定資産運用益										
緑化基金受取利息	3,454			3,454			0			3,454
協会賞基金受取利息	25			25			0			25
引当資産等受取利息				0	117		117			117
受取会費										
会員受取会費		1,107		1,107			0			1,107
事業収益										
利用料金収益		171,283		171,283		129,880	129,880			301,163
指定管理料収益		822,274		822,274		170,403	170,403			992,677
維持補修業務等受託収益		18,600		18,600			0			18,600
保護増殖業務受託収益		420		420			0			420
売店等売上収益				0	209,937		209,937			209,937
売店等事業収益				0	24,359	599	24,958			24,958
実費徴収金収益				0	3,378		3,378			3,378
手数料収益				0	203		203			203
使用料収益				0	5,169		5,169			5,169
受取補助金等										
受取協会運営等補助金				0			0	96,007		96,007
受取動物管理助成金		672		672			0			672
受取負担金										
受取負担金	180	2,874		3,054			0			3,054
受取寄付金										
受取寄付金		630		630			0			630
受取協賛金										
受取協賛金		1,000		1,000			0			1,000
雑収益										
雑収益		115		115	30		30			145
経常収益計	3,743	1,019,826	0	1,023,569	243,193	300,882	544,075	96,007	0	1,663,651

(単位:千円)

科 目	公益目的事業会計				収益事業等会計			法人会計	内部取引消去	合 計
	公1 (緑のまちづくり)	公2 (動物・植物・昆虫)	共通 (事業運営)	公益計	収1 (売店の運営など)	他1 (公園・公園施設)	収益等計			
(2) 経常費用										
事業費										
給料		192,873		192,873	12,005		12,005			204,878
諸手当		155,885	8,055	163,940	8,905	877	9,782			173,722
報酬		92,376		92,376	16,797	20,675	37,472			129,848
賞与引当金繰入		22,442	1,169	23,611	1,597	715	2,312			25,923
賃金		59,529		59,529	27,896	9,221	37,117			96,646
退職給付費用		15,526		15,526	694		694			16,220
福利厚生費		92,255	5,391	97,646	7,044	5,053	12,097			109,743
退職共済掛金				0	216		216			216
仕入費				0	107,705		107,705			107,705
食糧費		198		198	4		4			202
諸謝金	681	4,455		5,136		48	48			5,184
諸会費		911		911	193	7	200			1,111
報償費	160	761		921			0			921
旅費		4,282		4,282	518		518			4,800
通信運搬費	72	3,866	33	3,971	442	247	689			4,660
減価償却費		91	284	375	1,407		1,407			1,782
消耗什器備品費		230		230	971		971			1,201
消耗品費	1,806	101,676	100	103,582	7,947	2,911	10,858			114,440
車両運搬具購入費		1,600		1,600			0			1,600
原材料費		1,550		1,550			0			1,550
委託料	150	125,514		125,664	3,871	144,483	148,354			274,018
工事請負費		13,000		13,000			0			13,000
修繕費		14,775	50	14,825	1,788	15,525	17,313			32,138
燃料費		35,595	50	35,645	165	557	722			36,367
光熱水費		81,617		81,617	9,205	52,985	62,190			143,807
手数料	76	1,433	3	1,512	525	369	894			2,406
使用料及び賃借料		9,787	30	9,817	4,383	1,137	5,520			15,337
保険料		1,384	30	1,414	374	1,388	1,762			3,176
租税公課費		50,790	45	50,835	8,136	4,341	12,477			63,312
負担金	1,133	472		1,605	41		41			1,646
補助金	4,500			4,500			0			4,500
協賛金		50		50			0			50
広報費		2,982		2,982			0			2,982
商品開発費				0	200		200			200
指定管理納付金		5,773		5,773		740	740			6,513

科 目	公益目的事業会計				収益事業等会計			法人会計	内部取引消去	合 計
	公1 (緑のまちづくり)	公2 (動物・植物・昆虫)	共通 (事業運営)	公益計	収1 (売店の運営など)	他1 (公園・公園施設)	収益等計			
管理費										
給料				0			0	17,288		17,288
諸手当				0			0	14,218		14,218
報酬				0			0	11,071		11,071
賞与引当金繰入				0			0	1,857		1,857
賃金				0			0	7,354		7,354
退職給付費用				0			0	25,866		25,866
福利厚生費				0			0	8,867		8,867
退職共済掛金				0			0	252		252
会議費				0			0	207		207
交際費				0			0	50		50
食糧費				0			0	22		22
諸謝金				0			0	770		770
諸会費				0			0	438		438
報償費				0			0	7		7
旅費				0			0	413		413
通信運搬費				0			0	1,213		1,213
消耗品費				0			0	1,147		1,147
委託料				0			0	939		939
手数料				0			0	123		123
使用料及び賃借料				0			0	10,896		10,896
負担金				0			0	644		644
協賛金				0			0	40		40
経常費用計	8,578	1,093,678	15,240	1,117,496	223,029	261,279	484,308	103,682	0	1,705,486
評価損益等調整前当期経常増減額	△ 4,835	△ 73,852	△ 15,240	△ 93,927	20,164	39,603	59,767	△ 7,675	0	△ 41,835
当期経常増減額	△ 4,835	△ 73,852	△ 15,240	△ 93,927	20,164	39,603	59,767	△ 7,675	0	△ 41,835
2. 経常外増減の部										
(1) 経常外収益										
経常外収益計										
(2) 経常外費用										
経常外費用計										
当期経常外増減額										
他会計振替額	1,745	48,388	15,233	65,366	△ 25,707	△ 40,634	△ 66,341	975		0
税引前当期一般正味財産増減額	△ 3,090	△ 25,464	△ 7	△ 28,561	△ 5,543	△ 1,031	△ 6,574	△ 6,700	0	△ 41,835
法人税、住民税及び事業税				0	2,883		2,883			2,883
当期一般正味財産増減額	△ 3,090	△ 25,464	△ 7	△ 28,561	△ 8,426	△ 1,031	△ 9,457	△ 6,700	0	△ 44,718
一般正味財産期首残高	67,478	△ 325,670	541	△ 257,651	97,775	△ 23	97,752	△ 33,584		△ 193,483
一般正味財産期末残高	64,388	△ 351,134	534	△ 286,212	89,349	△ 1,054	88,295	△ 40,284	0	△ 238,201

(単位:千円)

科 目	公益目的事業会計				収益事業等会計			法人会計	内部取引消去	合 計
	公1 (緑のまちづくり)	公2 (動物・植物・昆虫)	共通 (事業運営)	公益計	収1 (売店の運営など)	他1 (公園・公園施設)	収益等計			
II 指定正味財産増減の部										
基本財産運用益										
基本財産受取利息	84	851		935			0			935
特定資産運用益										
緑化基金受取利息	3,454			3,454			0			3,454
協会賞基金受取利息	25			25			0			25
一般正味財産への振替額										
一般正味財産への振替額	△ 3,563	△ 851		△ 4,414			0			△ 4,414
当期指定正味財産増減額	0	0	0	0	0	0	0	0	0	0
指定正味財産期首残高	413,600	90,000		503,600			0			503,600
指定正味財産期末残高	413,600	90,000	0	503,600	0	0	0	0	0	503,600
III 正味財産期末残高	477,988	△ 261,134	534	217,388	89,349	△ 1,054	88,295	△ 40,284	0	265,399

資金調達及び設備投資の見込みについて

- (1) 資金調達の見込みについて
当期中における借入れの予定はない。
- (2) 設備投資の見込みについて
当期中における重要な設備投資（除却又は売却を含む。）の予定はない。