

平成 25 年度

事業計画書
予算書

公益財団法人 広島市みどり生きもの協会

目 次

第1 事業計画書	
I 基本方針	1
II 運営方針等	1
1 運営方針	1
2 事業計画と予算の概要	3
3 協会の機構	5
III 事業計画	7
1 公益目的事業	7
2 収益事業等	31
第2 予算書	
I 正味財産増減予算書	35
II 正味財産増減予算書内訳表	39
資金調達及び設備投資の見込みについて	43

事業計画書

事業計画書に記載している予算額は、正味財産増減ベースの金額である。

第1 事業計画書

平成25年度公益財団法人広島市みどり生きもの協会事業計画書

I 基本方針

緑のまちづくりの事業及び公園に関する事業を通して、ゆとりとやすらぎのある緑豊かな都市環境の形成及び市民の心身の健全な発達を図るとともに、生物多様性の保全に貢献するため、

- (1) 緑化思想の普及啓発、民有地の緑化等緑のまちづくりの推進
- (2) 広島市が設置する公園及び公園施設の管理運営及び利用の促進
- (3) 広島市が設置する動物公園、植物公園及び昆虫館の管理運営及び利用の促進
- (4) 生きものに関する調査研究、教育及び普及啓発
- (5) 公園及び公園施設等に関する附帯事業の運営
- (6) その他協会の目的を達成するために必要な事業を実施し、もって公共の福祉の増進に努める。

II 運営方針等

1 運営方針

(1) 事業運営に当たって

平成25年度は、当協会が広島市から指定管理者として指定され、管理運営を行っている安佐動物公園、植物公園、昆虫館、中央公園及び交通ランドに係る指定期間の最終年度であり、当協会が「公益財団法人」に移行して2年目の年である。

指定管理施設においては、引き続き、創意工夫により施設利用者の満足度を高め、より市民に親しまれ何度でも足を運んでもらえる魅力的な施設になるよう努めるとともに、広島市における次期指定管理者の選定に合わせ所要の準備を行う。広島市では、平成25年度において安佐動物公園の再整備計画を策定する予定になっており、長年、同施設の管理運営を担ってきた当協会としても積極的に協力する。また、公益財団法人のメリットである優遇税制を生かした事業運営を進める。

さらに、平成25年度は、当協会が加入している全国公園協会協議会の「第48回総会」及び公益社団法人日本動物園水族館協会の「第18回種保存会議」について、当協会が開催世話団体になっており、円滑な開催に努める。

内部管理面においては引き続きコンプライアンスを徹底するとともに、透明性の高い事業運営に努め、公益法人の名にふさわしい事業運営を行う。

(2) 重点目標とその主な取組み

ア 公益目的事業

(7) 民有地緑化の一層の推進

- ・ 市民等の自主的な緑化活動を一層支援するため、新たな2つの緑化基金事業（「魅せる花づくり補助金の交付」及び「花と緑の地域づくりリーダー（仮称）の育成」）を実施する。

(イ) 動物公園・植物公園・昆虫館の魅力アップ等による利用促進

- ・ 動物公園では、新たに導入したチーターの敏捷な動きを観察できる展示を行うほか、トラ・ヒョウ舎の強化ガラス整備によりトラ・ヒョウの迫力ある展示を行う。また、新たに作った体験型環境学習プログラム等の普及を図り、学校等の利用を促進する。
- ・ 植物公園では、「巨大」をテーマにした様々な展示や季節ごとの大規模なイベントを開催する。
- ・ 昆虫館では、夏休みや行楽シーズンに開催する企画展のほか、閑散期である冬期にも新たな企画展を開催する。
- ・ 夜間開園や繁忙期等における休園日の開園により、利用促進を図る。
- ・ 展示方法の工夫などによる新たな魅力付けやボランティアを活用したガイド機能の充実等を行う。
- ・ 利用者のニーズに基づいた企画展やイベントを開催する。
- ・ その他、入園者の数値目標の達成に向けて、新たな顧客の開拓、リピーターの増加、効果的なPRの実施などに努める。

(ウ) 生物多様性保全への貢献

- ・ 生物多様性保全に対する意識の啓発を図るとともに、生息域内保全に関する新規事業を実施するなど、保全活動の一層の推進に努める。
- ・ 生物多様性保全につながる様々な調査研究を実施する。

(エ) 民間支援等による協会事業の充実

- ・ 他団体等との協働による効果的な事業を行い、協会事業の魅力アップを図る。
- ・ 個人、企業等からの寄附金などによる事業の充実を図る。

イ 収益事業等

(7) 売店等における利用者満足度の向上

- ・ 利用者ニーズを把握するとともにコスト管理を徹底し、新商品の開発及び食堂等のメニューの見直し、価格の設定に取り組む。
- ・ 品質管理を徹底し、安心・安全な商品を提供する。

(イ) 公園・公園施設の利用促進

- ・ ファミリープールの開園期間を4日間延長し、利用促進を図る。
- ・ 既存施設等を活用した事業を実施し、利用促進を図る。
- ・ 安全管理を徹底し、安心・安全な利用環境を提供する。

2 事業計画と予算の概要

(単位：千円)

事業内容		予算(経常費用)	事業区分
公1	緑のまちづくり	8,998	-
	緑化思想の普及啓発	1,450	-
	グリーンフェア	1,100	一般
	広報普及	150	一般
	出版物の配布	200	一般
	民有地緑化の推進	7,295	-
	緑化講習会の開催	406	一般
	緑のカーテン設置補助金などの交付	5,527	緑化基金
	緑化指導者の派遣	1,207	緑化基金
	花と緑の地域づくりリーダー(仮称)の育成	155	緑化基金
	貢献者の表彰	253	協会賞基金
公2	動物公園・植物公園・昆虫館の管理運営	1,050,955	-
	動物・昆虫の飼育・展示及び植物の栽培・展示など	1,006,562	-
	動物・昆虫の飼育・展示及び植物の栽培・展示	343,136	指定管理
	動物・昆虫の収集及び飼育管理、植物の収集及び栽培管理	113,525	指定管理
	入園料及び入館料の収受(利用料金制)	28,893	指定管理
	利用促進	18,619	指定管理
	施設の維持管理・園内サービス	490,248	指定管理
	施設の維持補修など	12,141	受託
	生物多様性の保全	4,503	-
	他団体との連携	1,079	一般
	生息域内保全	442	一般又は受託
	生息域外保全	394	指定管理又は受託
	動物・植物・昆虫に関する調査・研究	2,488	指定管理
	野生動物の救護	100	指定管理
	教育・普及	39,890	-
	社会教育への協力	894	一般
	学校への職員派遣	177	一般
	市民・団体との協働	2,140	一般
	愛好会及び友の会の活動	1,939	一般
	講座・コンクール・観察会その他催し物の開催	10,029	一般
	学校教育活動の受入れ	1,879	指定管理
企画展その他展示会の開催	15,024	指定管理	
広報普及	6,501	指定管理	
出版物の発行	1,260	指定管理	
動物・植物・昆虫に関する相談	47	指定管理	
共通	公1、公2事業の運営	13,782	一般
	公益目的事業計	1,073,735	

(単位：千円)

事業内容		予算(経常費用)	事業区分
収 1	売店の運営など	244,280	-
	売店・食堂などの運営、物品の貸出	244,280	収 益
他 1	公園及び公園施設の管理運営	276,237	-
	中央公園(ファミリープールを含む)及び交通ランドの管理運営	246,785	-
	入園料などの収受及びゴーカート使用料の収納事務	5,008	指定管理
	利用促進	3,883	指定管理
	施設の維持管理・園内サービス	232,194	指定管理
	施設の維持補修など	5,700	受 託
	安佐動物公園及び植物公園の駐車場の管理運営	28,221	-
	駐車料の収受	10,103	指定管理
	施設の維持管理	18,118	指定管理
	教育・普及	1,231	-
	水泳教室その他催し物の開催	598	一 般
広報普及	633	指定管理	
収益事業等計		520,517	

※ 「事業区分」欄の「一般」、「緑化基金」、「協会賞基金」及び「収益」は自主事業、「受託」は国土交通省、広島市又は広島県からの受託事業、「指定管理」は広島市から指定を受け指定管理者として実施する事業である。

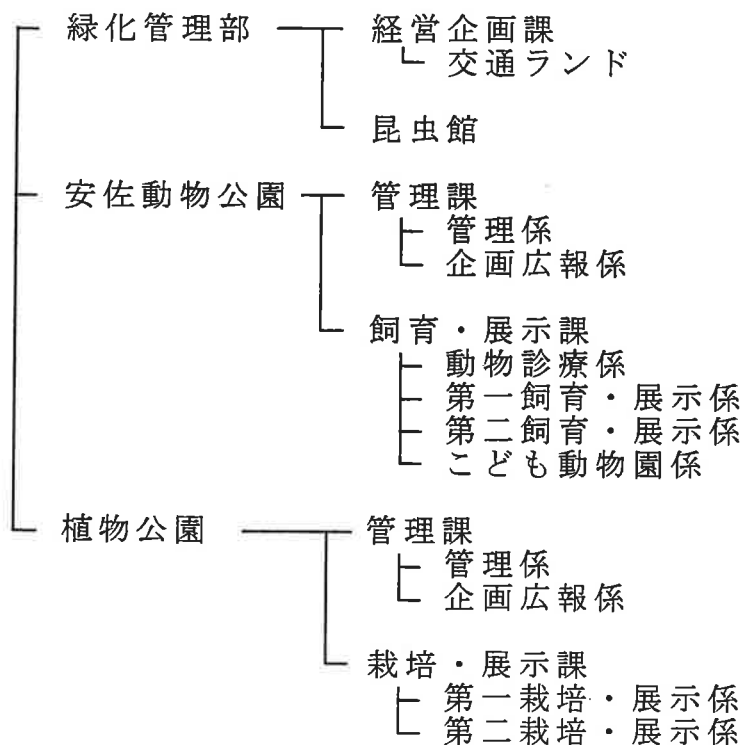
3 協会の機構

(1) 評議員及び役員

区 分	人数	職 務		
評議員	12人	評議員会を構成し、評議員、理事及び監事の選任又は解任、貸借対照表及び正味財産増減計算書の承認など、法令又は定款で定められた事項を決議する。		
理事	15人	理事会を構成し、協会の業務執行の決定、理事の職務執行の監督、理事長、専務理事及び常務理事の選定及び解職、事業計画及び予算の承認など、法令又は定款で定められた職務を執行する。		
		理事長	1人	協会を代表し、協会の業務を執行する。
		専務理事	1人	理事長を補佐し、協会の業務を執行する。
		常務理事	2人	協会の業務を分担執行する。
監事	2人	理事の職務の執行を監査し、協会の業務及び財産の状況を調査するとともに、各事業年度における計算書類、事業報告書等を監査する。		

※ 人数は平成25年4月1日における予定である。また、理事の人数には、理事長、専務理事及び常務理事を含む。

(2) 事務局組織



(3) 職員数

平成25年4月1日における職員数の予定は、次のとおりである。

(単位：人)

区 分		事 務 職 員						技 術 職 員						技 能 業 務	嘱 託	合 計
		部 長 級	課 長 級	課 長 補 佐 級	係 長 級	主 事	小 計	部 長 級	課 長 級	課 長 補 佐 級	係 長 級	技 師	小 計			
緑 化 管 理 部	経 営 企 画 課		2	2	1	3	8					3	3	1	2	14
	昆 虫 館					1	1		1		1	4	6	1	1	9
安 佐 動 物 公 園	管 理 課		1		2	5	8				1	2	3	4	16	31
	飼 育 ・ 展 示 課								2	0	6	21	29		2	31
植 物 公 園	管 理 課		1	1	1	2	5	1		1		3	5	1	2	13
	栽 培 ・ 展 示 課								1	3	3	4	11		6	17
合 計			4	3	4	11	22	1	4	4	11	37	57	7	29	115

Ⅲ 事業計画

次の事業を実施する。

1 公益目的事業 < 予算額：1,073,735千円 >

(1) 緑のまちづくり〔公1事業〕 < 予算額：8,998千円 >

ア 緑化思想の普及啓発 < 予算額：1,450千円 >

市民の緑化意識の高揚を図り、健やかで潤いのある緑豊かな住みよいまちづくりを進めるため、次のとおり事業を実施する。

(ア) グリーンフェア < 予算額：1,100千円 >

- 春のグリーンフェア2013
内容：総合花壇・モデルガーデンの展示、花市・植木市、園芸講習会など
実施主体：広島市等と組織する実行委員会
- 秋のグリーンフェア2013
内容：花市・植木市、園芸講習会、園芸相談、オリエンテーリングなど
実施主体：同上

(イ) 広報普及 < 予算額：150千円 >

- インターネット・ホームページ広報 など

(ウ) 出版物の配布 < 予算額：200千円 >

- ハンドブック「緑のカーテンをつくろう」の配布

イ 民有地緑化の推進 < 予算額：7,295千円 >

市民の自主的な緑化活動を促進するため、次のとおり事業を実施する。

(7) 緑化講習会の開催 < 予算額：406千円 >

- 苗木の植え方・育て方
- クリスマスから新春への寄せ植え
- 迎春の寄せ植え
- 緑のカーテン など

(イ) 緑のカーテン設置補助金などの交付〔緑化基金事業〕 < 予算額：5,527千円 >

- 緑のカーテン設置補助金の交付
- 民間建築物等緑化事業補助金の交付
- 魅せる花づくり補助金の交付（新規事業）
- 記念樹の贈呈

(ウ) 緑化指導者の派遣〔緑化基金事業〕 < 予算額：1,207千円 >

- 市民が自ら企画する講習会への指導者の派遣

(エ) 花と緑の地域づくりリーダー(仮称)の育成〔緑化基金事業〕 < 予算額：155千円 >

- 地域における緑化活動のリーダーの育成（新規事業）

ウ 貢献者の表彰〔みどり生きもの協会賞基金事業〕 < 予算額：253千円 >

広島市の公園緑地事業等の発展振興に貢献した者を表彰する。

- 協会賞又は協会奨励賞の贈呈

(2) 動物公園の管理運営〔公2事業〕 < 予算額：558,105千円 >

ア 動物の飼育・展示など < 予算額：538,522千円 >

広島市から指定（期間：平成22年4月1日～平成26年3月31日）を受けた広島市安佐動物公園における動物の飼育・展示、収集及び飼育管理、入園料の収受、施設の維持管理などを行い、入園者が施設を安全かつ快適に利用できるよう努める。

(ア) 動物の飼育・展示 < 予算額：211,534千円 >

◀展示場所等と主な展示動物▶

- エントランスゾーン
アヌビスヒヒ、フラミンゴ、ペリカンなど
- 肉食動物ゾーン
ライオン、アムールヒョウ、アムールトラ、オオタカなど
- アフリカゾーンⅠ
アフリカゾウ、アミメキリン、グラントシマウマなど
- アフリカゾーンⅡ
クロサイ、アフリカスイギュウ、チーター、ミーアキャットなど
- 西園
レッサーパンダ、シロフクロウ、エリマキキツネザル、ニホンカモシカ、タンチョウなど
- ぴーちくパーク
ポニー、テンジクネズミ、ウサギ、ヤギ、ヒツジ、ミニブタなど
- はちゅう類館
ワニ、ヘビ、コウモリ、ムササビ、オオサンショウウオなど
- サルのなかま
チンパンジー、マンドリル、ダイアナモンキーなど
- アジアの草食動物
マレーバク、ブラックバク、フタコブラクダ、キョンなど
- 日本の動物
ツキノワグマ、キツネ、タヌキ、イノシシなど
- 大鳥舎
オシドリ、シジュウカラガン、ミヤコドリなど

(イ) 動物の収集及び飼育管理 < 予算額 : 51,591千円 >

- 飼育下における繁殖
- 他の動物園との連携による取組（ブリーディングローン、動物交換、血統登録・血統管理）
- 飼育舎の衛生管理、適切な診察・治療 など

(ウ) 入園料の収受（利用料金制） < 予算額 : 16,528千円 >

区 分	大 人		小 人
	18歳以上 65歳未満	65歳以上	小・中・高校生 及び18歳未満
個 人	500円	170円	170円
団 体	420円	130円	130円
年間パスポート	1,500円	500円	500円

※ 65歳以上の利用料金は、7月1日以後の利用において適用する。

(I) 利用促進 < 予算額 : 3,867千円 >

- 「ポニー体験乗馬」ポイントカードの発行
- 年間パスポートの販売（動物園・植物園・昆虫館共同事業）
- 優待利用券の販売
- 交通科学館との相互利用促進（広島高速交通㈱共同事業）（新規事業）
- 天候不順日におけるアニマルカードの進呈（新規事業）
- 休園日の開園（新たに元日も開園する。）
- 動物公園で野点（新規事業）
- ミストトンネル
- 夏休み広島ミュージアムめぐりスタンプラリー（動物園・植物園・昆虫館、財)広島市未来都市創造財団、広島高速交通㈱共同事業）（新規事業）
- 夜間開園(ナイト・サファリ)
- 安佐動物公園ウォーキング大会（安佐北区役所等共同事業）（新規事業）
- お客様感謝デーの実施 など

(オ) 施設の維持管理・園内サービス < 予算額：245,702千円 >

- 施設の維持管理（園内における清掃・警備など）
- 利用案内
- 緊急時などの対応
- 園内情報の提供 など

(カ) 施設の維持補修など < 予算額：9,300千円 >

- 施設の維持補修（広島市からの受託事業）など

イ 生物多様性の保全 < 予算額：2,900千円 >

他団体との連携や生息域内・域外保全などに取り組み、生物多様性の保全に貢献する。

(ア) 他団体との連携 < 予算額：1,074千円 >

- (公社)日本動物園水族館協会 (種保存委員会における種保存計画の検討・調整、同協会からの受入要請に基づく希少動物〔ワシントン条約違反の任意放棄動物〕の保護、第18回種保存会議の開催〔新規事業〕)
- 日本オオサンショウウオの会 (総会における情報交換) など

(イ) 生息域内保全 < 予算額：303千円 >

- 北広島町東原地区における保全団体などとの協働によるオオサンショウウオ、ナゴヤダルマガエルの保全活動
- 国土交通省からの受託業務による灰塚ダムにおけるナゴヤダルマガエルの保全活動 (新規事業) など

(ウ) 生息域外保全 < 予算額：30千円 >

- オオサンショウウオ、ナゴヤダルマガエルの飼育下繁殖 など

(エ) 動物に関する調査・研究 < 予算額：1,393千円 >

- 園内外の動物に関する調査・研究
- 各種資料の収集
- 写真・ビデオなどの制作
- 学会・研究会への参加
- 研究活動発表会 (動物園・植物園・昆虫館共同事業) など

(オ) 野生動物の救護 < 予算額：100千円 >

- 傷ついた野生動物の保護、治療、自然復帰

ウ 教育・普及 < 予算額：16,683千円 >

社会教育への協力、コンクールその他催し物の開催や学校教育活動の受入れなど各種事業を実施し、動物に関する知識及び動物愛護思想の普及、涵養並びに動物愛好者の育成を図る。

(7) 社会教育への協力 < 予算額：894千円 >

- 動物レクチャー・体験型環境学習プログラムによる教育活動
- ぴーちくパークにおけるふれあい指導
- 動物クイズラリーの助成（スタンプの貸出しなど）
- 実習生（博物館実習〔学芸員実習〕、飼育実習及び獣医臨床実習）の受入れ
- 講演会・研修会への講師の派遣
- 教材資料（頭骨標本など）の作製・貸出し
- 教材生物バザールへの参加（動物資料の提供） など

(4) 学校への職員派遣 < 予算額：0千円 >

- 動物の生態などについての出前講座

(ウ) 市民・団体との協働 < 予算額：1,617千円 >

- 動物解説ボランティア・作業ボランティアの育成
- ボランティアとの共同イベント（どうぶつ工作広場など）
- 大学・専門学校との協働（共同研究や地域活性化事業など）
- メイちゃんの日警察署長（安佐北警察署）
- メイちゃんとPK対決（サンフレッチェ広島）
- 鹿角ストラップづくり（財）広島市未来都市創造財団
- 親子で挑戦！安佐動物公園クイズスタンプラリー（株）ベネッセコーポレーション
- 漢字探検隊（立命館大学 白川静記念東洋文字文化研究所）
- がんばれカーブ！ASA ZOO-ZOO広場（広島東洋カーブ）
- ドリームナイト・アット・ザ・ズー（ジブラルタ生命保険（株））
- クイズラリー&動物チャレンジゲーム（サンスター（株））
- 夕暮れコンサート（広島交響楽団）
- 2013ひろしま動物フェスティバル（広島市動物管理センター）
- ZOOスポ!!動物園で体力測定（（公財）広島市スポーツ協会）
- 動物の重さ・長さクイズ（広島市計量検査所・（一社）広島県計量協会・広島市計量協会）
- メイちゃんの日消防署長（安佐北消防署）
- レッドスパークス応援企画 動物園でホッケー（コカ・コーラウエスト（株）（新規事業））
- 家族で楽しくアドベンチャー（株）フレスタ） など

(I) 広島動物愛好会の活動 < 予算額：981千円 >

- 例会の開催（講演会など）
- 会誌「ズーミング」の発行
- 生息地を訪ねる自然観察会の開催 など

(オ) コンクールその他催し物の開催 < 予算額：7,280千円 >

a コンクール

- こども写生大会(中国新聞社共催)
- 動物作文・詩コンクール
- 動物画コンクール
- 動物写真コンクール
- 動物と消防の写生大会(安佐北区子供会連合会・安佐北消防署共催) など

b 観察会

- 園内における観察会
 - ・ ダルマガエルの目覚め観察会
 - ・ モリアオガエルの産卵観察会 など
- 園外における観察会
 - ・ あおぞら自然観察会(動物園・植物園・昆虫館共同事業)

c 動物教室その他催し物

- まいにち解説
- バックヤードガイド
- 動物公園春まつり
メイちゃんの公開パフォーマンス、えさやり体験、動物お食事タイム、解剖教室
～獣医入門～、飼育のお仕事、チーター愛称募集及び命名式、動物チャレンジ
ゲーム、ヒツジの毛刈りと糸つむぎ教室、動物脱出対策公開訓練
- カエルのための田んぼづくり（田植え）
- リユースフリーマーケット
- 動物園 de 婚活
- オウム・インコデー インコと記念撮影
- アニマルバルーンアート
- 動物公園で七夕（新規事業）
- 動物へ暑中お見舞い
- サマースクール
- 寄附者への動物ガイド（新規事業）

- 動物公園秋まつり
開園記念日一日園長とかよこバスにのろう（新規事業）、カエルのための田んぼ作り（稲刈り）、動物たちの長寿を祝う会、リユースフリーマーケット、長寿世界一！クロサイのハナにご対面、飼育係とお話サンデー、ハロウィン動物園（新規事業）、動物園でいも掘り、ふりふりバター作り、はたらく動物に感謝の日
- おとなのための飼育体験教室
- 動物公園冬まつり
ポニーと記念撮影（新規事業）、開運ちしおりプレゼント、元気に冬越し冬至はかぼちゃ、クリスマス動物キャンドル作り、動物公園で雪遊び（新規事業）、新春子どももちつき大会、ウマイVENT（新規事業）、落ち葉でやきいも作り、動物講演会、まんが動物園&動物まんがクイズラリー
- 親子動物教室 など

(カ) 学校教育活動の受入れ < 予算額：60千円 >

- なかよし動物教室（幼稚園、保育園対象）
- 職場体験の受入れ（学区内中学校対象）
- 進路総合学習の受入れ（中学校、高等学校対象）
- 自然体験学習の受入れ（広島市立小・中学校対象） など

(キ) 企画展その他展示会の開催 < 予算額：3,528千円 >

- 動物と消防の写生大会入賞作品展
- 動物写真コンクール入賞作品展
- こども写生大会入賞作品展
- 企画展示「チーター展」（仮題）（新規展示）
- 亀井由美子「紙の動物展」（仮題）（新規展示）
- 動物画コンクール入賞作品展
- 市民公募展 など

(ク) 広報普及 < 予算額：1,646千円 >

- マスコミ広報
- 教育委員会訪問広報
- 動物レクチャー・体験型環境学習プログラムの普及
- 観光事業所との連携
- 催し物案内ポスター・PR用チラシの配布
- 動物写真パネルの貸出し
- インターネット・ホームページ広報
- フリーペーパー等の配布（新規事業） など

(ケ) 出版物の発行 < 予算額：630千円 >

- 「すづくり」
- 「年報」
- 「飼育記録集」 など

(コ) 動物に関する相談 < 予算額：47千円 >

- ペットの飼育方法や野生動物の生態など動物に関する相談等への助言、指導

(3) 植物公園の管理運営〔公2事業〕 < 予算額：368,920千円 >

ア 植物の栽培・展示など < 予算額：353,536千円 >

広島市から指定（期間：平成22年4月1日～平成26年3月31日）を受けた広島市植物公園における植物の栽培・展示、収集及び栽培管理、入園料の収受、施設の維持管理などを行い、入園者が施設を安全かつ快適に利用できるよう努める。

(ア) 植物の栽培・展示 < 予算額：85,711千円 >

◀展示場所と主な展示植物▶

- 大温室
ヤシ、ラン、熱帯果樹など
- サボテン温室
サボテン類、多肉植物など
- 展示温室
ゼラニウム、ハーブ類、セントポーリアとイワタバコの仲間、食虫植物、薬用植物など
- 熱帯スイレン温室
熱帯スイレン、オオオニバス、ウツボカズラ、ハエトリグサなど
- ベゴニア温室
球根ベゴニアなど
- フクシア温室
フクシア、野生ランなど
- 芝生広場
サクラ、マンサク、ロウバイ、アンズなど
- 花の進化園
スイレン科、ユリ科、キク科、ラン科など
- ロックガーデンとうらら池散歩道
タカネマツムシソウ、ナミキソウ、セツブンソウなど
- バラ園
バラ
- ツバキ園
ツバキ、サザンカ類、ヒメシャラなど
- 日本庭園
ウメ、ハナショウブ、アジサイなど
- 樹林観察園
シイ類、ブナ、カエデ類など
- こども花壇
パンジー、ヒマワリ、コスモス

(イ) 植物の収集及び栽培管理 < 予算額：54,620千円 >

- | | |
|-------------------------------------|----|
| ○ 栽培下における増殖 | |
| ○ 国内外の植物園などとの種子・種苗の交換 | |
| ○ 種苗の購入 | |
| ○ 品種ごとの適切な管理（灌水、施肥、剪定、温度・湿度、薬剤散布など） | など |

(ウ) 入園料の收受（利用料金制） < 予算額：10,451千円 >

区 分	大 人		小 人
	18歳以上 65歳未満	65歳以上	小・中・高校生 及び18歳未満
個 人	500円	170円	170円
団 体	420円	130円	130円
年間パスポート	1,500円	500円	500円

※ 65歳以上の利用料金は、7月1日以後の利用において適用する。

(エ) 利用促進 < 予算額：14,291千円 >

- | | |
|---|----|
| ○ 年間パスポートの販売(動物園・植物園・昆虫館共同事業) | |
| ○ さくらまつり | |
| ○ 休園日の開園 | |
| ○ 夜間開園 | |
| ○ みどりの日・植物園の日記念行事 | |
| ○ サマーフェア | |
| ○ 夏休み広島ミュージアムめぐりスタンプラリー（動物園・植物園・昆虫館、(財)広島市未来都市創造財団、広島高速交通(株)共同事業）（新規事業） | |
| ○ 秋のグリーンフェア会場としての利用 | |
| ○ 開園記念日記念行事 | |
| ○ 区民ウォークin植物公園（佐伯区役所共同事業）（新規事業） | など |

(オ) 施設の維持管理・園内サービス < 予算額：185,622千円 >

- 施設の維持管理（園内における清掃・警備など）
- 利用案内
- 緊急時などの対応 など

(カ) 施設の維持補修など < 予算額：2,841千円 >

- 施設の維持補修（広島市からの受託事業）など

イ 生物多様性の保全 < 予算額：841千円 >

他団体との連携や生息域内・域外保全などに取り組み、生物多様性の保全に貢献する。

(7) 他団体との連携 < 予算額：0千円 >

- 広島市保存樹・保存樹林指定審査会（都市における自然環境保全に向けた情報交換等）
- 社団法人日本植物園協会（同協会からの受入要請に基づく希少植物〔ワシントン条約違反の任意放棄植物〕の保護） など

(4) 生息域内保全 < 予算額：103千円 >

- 世羅郡世羅町など広島県内の自生地におけるヤチシャジンの保全活動（新規事業） など

(5) 生息域外保全 < 予算額：143千円 >

- ヤチシャジン、ツルマンリョウ、ヒゴタイなど広島県内産種を中心とした保全活動
- 変化アサガオ、日本サクラソウなど日本在来種の古い園芸植物の遺伝子保護 など

(I) 植物に関する調査・研究 < 予算額：595千円 >

- 園内外の植物に関する調査・研究
- 農林水産省からの依頼による、種苗法に基づく新規出願品種の現地調査員、種苗登録に関する基準案作成検討委員としての活動
- 各種資料の収集
- 研究活動発表会（動物園・植物園・昆虫館共同事業） など

ウ 教育・普及 < 予算額：14,543千円 >

社会教育への協力、講座その他催し物の開催や学校教育活動の受入れなど各種事業を実施し、植物に関する知識及び植物愛好心の普及、涵養並びに植物愛好者の育成を図る。

(7) 社会教育への協力 < 予算額：0千円 >

- 講習会・研修会などの開催及び講師の派遣
- 実習生（博物館実習〔学芸員実習〕）の受入れ など

(4) 市民・団体との協働 < 予算額：493千円 >

- 植物解説ボランティア・植物管理ボランティアの育成
- 地域団体などとの協働（造幣局広島支局「花のまわりみち」など）
- 被爆樹木の種苗の保護、普及（グリーン・レガシー・ヒロシマ）（新規事業）
- 江戸の園芸体験講座～変化朝顔～（財）広島市未来都市創造財団 など

【 愛好者団体による展示会 】

- | | |
|---|--------------------------------------|
| <input type="radio"/> 花の写真・絵画掲示板 | <input type="radio"/> 秋の山野草展 |
| <input type="radio"/> おし花美術作品展 | <input type="radio"/> 野生きのこ展 |
| <input type="radio"/> エビネ展 | <input type="radio"/> ガーデニングコンテスト作品展 |
| <input type="radio"/> 春の山野草展 | <input type="radio"/> ハンギングバスケット展 |
| <input type="radio"/> クレマチス展 | <input type="radio"/> 寒蘭展 |
| <input type="radio"/> 趣味のボタニカルアート展 | <input type="radio"/> 新春小品盆栽展 |
| <input type="radio"/> セッコク・長生蘭展 | <input type="radio"/> 盆栽展 |
| <input type="radio"/> 初夏の小品盆栽展 | <input type="radio"/> 植物写真コンテスト作品展 |
| <input type="radio"/> ウチョウラン展 | <input type="radio"/> 植物日本画展 |
| <input type="radio"/> 写生大会作品展 | <input type="radio"/> おもと（万年青）名品展 |
| <input type="radio"/> サボテン展 | <input type="radio"/> フラワーデザイン展 |
| <input type="radio"/> 私の好きな花たちの写真展 | <input type="radio"/> クリスマスローズ展 |
| <input type="radio"/> ボタニカルアート教室作品展 | <input type="radio"/> 「草木染の世界」展 など |
| <input type="radio"/> 植物友の会作品展 | |
| <input type="radio"/> 「ボタニカルアートで描く日本固有の植物」展（新規展示） | |

(4) 植物友の会の活動 < 予算額：720千円 >

- 例会の開催（講演会、園内観察会など）
- 会誌「はなの輪」の発行
- 生息地を訪ねる野外観察会の開催
- 講習会の開催 など

(I) 講座その他催し物の開催 < 予算額：2,183千円 >

a 講座

- ガーデニング講座～基礎から応用まで～
- 植物学入門講座
- 暮らしに役立つハーブ講座 など

b 講習会・実演会

- | | |
|--|--|
| <ul style="list-style-type: none"><input type="radio"/> さくら写真撮影講習会<input type="radio"/> 緑のカーテン講習会<input type="radio"/> エビネ実演会<input type="radio"/> 春の山野草実演会<input type="radio"/> クレマチス実演会<input type="radio"/> バラ講習会（新規事業）<input type="radio"/> セッコク実演会<input type="radio"/> ボタニカルアート色付け講習会<input type="radio"/> ハナショウブ実演会<input type="radio"/> ヤマアジサイ実演会<input type="radio"/> 小品盆栽実演会<input type="radio"/> 植物写真撮影講習会<input type="radio"/> 食虫植物実演会<input type="radio"/> ボタニカルアート講習会<input type="radio"/> 花と緑の地域づくりリーダー（仮称） | <ul style="list-style-type: none"><input type="radio"/> 秋の山野草実演会<input type="radio"/> ガーデニング実演会と解説<input type="radio"/> 寒蘭実演会<input type="radio"/> クリスマスリース作り講習会<input type="radio"/> カカオとチョコ実演会<input type="radio"/> おもと(万年青)実演会<input type="radio"/> 植物スケッチ講習会<input type="radio"/> クリスマスローズ実演会<input type="radio"/> フラワーデザイン実演会<input type="radio"/> 洋ラン実演会<input type="radio"/> 洋ラン講習会<input type="radio"/> 洋ラン栽培講習会<input type="radio"/> 椎茸栽培講習会（新規事業）<input type="radio"/> 草木染講習会 など<input type="radio"/> 講習会（新規事業・再掲） |
|--|--|

c 講演会・展示解説

- サボテン展解説
- 変化咲きアサガオ展解説
- カカオとチョコ講演会
- 植物日本画展ギャラリートーク
- 「草木染の世界」展ギャラリートーク など

d コンクール

- 写生大会(中国新聞社共催)
- ラン審査会
- ガーデニングコンテスト
- 植物写真コンテスト など

e 観察会

- 園内における観察会
 - ・ 季節の花さんぽ
 - ・ 大温室空中散歩
 - ・ きのご観察会
 - ・ 野鳥観察会 など
- 園外における観察会
 - ・ あおぞら自然観察会(動物園・植物園・昆虫館共同事業)

f 植物教室その他催し物

- オリエンテーリング
- ハナショウブ&アジサイまつり(新規事業)
- 親子植物体験教室
- オオオニバス試乗体験会
- 寄附者への植物ガイド(新規事業) など

(イ) 学校教育活動の受入れ < 予算額: 0千円 >

- 自然体験学習の受入れ(小・中学校対象)
- 職場体験などの受入れ(中学校、高等学校対象) など

(カ) 企画展その他展示会の開催 < 予算額: 7,074千円 >

- | | |
|---------------------|-----------------|
| ○ サクラソウ展 | ○ 蘭花譜展(新規展示) |
| ○ 春の洋ラン展 | ○ 世界のダリア展(新規展示) |
| ○ ハーブ展 | ○ 秋の洋ラン展 |
| ○ ヤマアジサイ展 | ○ キク展 |
| ○ 夏のカラフルリーフ展 | ○ クリスマスを飾るフラワー展 |
| ○ 世界の食虫植物展 | ○ カカオとチョコの秘密展 |
| ○ アサガオの巨大カーテン | ○ ランらんまつり |
| ○ 薬用植物展 | ○ ゼラニウム展 など |
| ○ 変化咲きアサガオ展 | |
| ○ セントポーリアとイワタバコの仲間展 | |
| ○ ガクアジサイとアジサイの仲間展 | |
| ○ カランコエと冬の鉢花展(新規展示) | |

(キ) 広報普及 < 予算額：3,643千円 >

- マスコミ広報
- 催し物案内ポスター・PR用チラシの配布
- 植物写真パネルなどの貸出し
- インターネット・ホームページ広報
- メールマガジンの発行
- デジタルサイネージによる情報発信
- アストラムライン駅への電照広告 など

(ク) 出版物の発行 < 予算額：430千円 >

- 「紀要」
- 「栽培記録」
- 「栽培の手引き」
- 「植物観察ノート」
- 「種子目録」
- 「年報」 など

(ケ) 植物に関する相談 < 予算額：0千円 >

- 植物の栽培方法など植物に関する相談等への助言、指導

(4) 昆虫館の管理運営〔公2事業〕 < 予算額：123,930千円 >

ア 昆虫の飼育・展示など < 予算額：114,504千円 >

広島市から指定（期間：平成22年4月1日～平成26年3月31日）を受けた昆虫館における昆虫の飼育・展示、収集及び飼育管理、入館料の収受、施設の維持管理などを行い、入館者が施設を安全かつ快適に利用できるよう努める。

(7) 昆虫の飼育・展示 < 予算額：45,891千円 >

《展示場所と主な展示昆虫等》

- パピヨンドーム
 - ・ チョウ類
オオゴマダラ、リュウキュウアサギマダラ、ツマベニチョウなど
- 昆虫ランド
 - ・ 外国産昆虫
ヘラクレスオオカブトムシ、ハナビラカマキリ、ヒレアシユウレイナナフシなど
 - ・ 夜行性昆虫
オオクワガタ、カブトムシ、タイワンクツワムシなど
 - ・ 昼行性昆虫
オオカマキリ、ナナホシキンカメムシ、トノサマバッタなど
 - ・ 季節の昆虫
ハンミョウ、オンブバッタ、ツチイナゴなど
 - ・ 水生昆虫
ゲンゴロウ、タガメ、ミズカマキリなど
 - ・ 職員おすすめ！旬の昆虫
ヒメツチハンミョウ、キカマキリモドキ、ウラギンシジミの幼虫など
(形が珍奇で話題性があるが長期の展示が難しい昆虫)
 - ・ 昆虫以外の陸生節足動物
オオゲジ、サソリ、タランチュラなど (昆虫と間違えやすい陸生節足動物)
 - ・ なつかしい身近な生き物
サワガニ、アメリカザリガニ、ダンゴムシ、フナムシ、カタツムリなど (昆虫以外の小動物)

(イ) 昆虫の収集及び飼育管理 < 予算額：7,314千円 >

- 近交弱勢防止のためのチョウその他の昆虫の採集
- 他の昆虫展示施設との昆虫の交換
- チョウその他の昆虫の累代飼育
- 新しい展示分野開拓のための採集
- 外国産昆虫の導入と飼育
- 温度・湿度の管理、蜜源植物及び食草の周年栽培・維持管理 など

(ウ) 入館料の収受（利用料金制） < 予算額：1,914千円 >

区 分	大 人		小 人
	18歳以上 65歳未満	65歳以上	小・中・高校生 及び18歳未満
個 人	500円	170円	170円
団 体	420円	130円	130円
年間パスポート	1,500円	500円	500円

※ 65歳以上の利用料金は、7月1日以後の利用において適用する。

(エ) 利用促進 < 予算額：461千円 >

- 年間パスポートの販売(動物園・植物園・昆虫館共同事業)
- 入館者300万人達成記念行事(新規事業)
- 休館日の開館
- 夏休み広島ミュージアムめぐりスタンプラリー(動物園・植物園・昆虫館、(財)広島市未来都市創造財団、広島高速交通(株)共同事業)(新規事業) など

(オ) 施設の維持管理・館内サービス < 予算額：58,924千円 >

- 施設の維持管理(館内における清掃・警備など)
- 利用案内
- 緊急時などの対応 など

イ 生物多様性の保全 < 予算額：762千円 >

他団体との連携や生息域内・域外保全などに取り組み、生物多様性の保全に貢献する。

(7) 他団体との連携 < 予算額：5千円 >

- ミヤジマトンボ保護管理連絡協議会
 - ヒョウモンモドキ保全地域協議会
- (いずれも希少昆虫の生体調査や自然環境保護の推進) など

(i) 生息域内保全 < 予算額：36千円 >

- ギフチョウ、コオイムシなどの生息地域の住民との協働による保全活動など

(ウ) 生息域外保全 < 予算額：221千円 >

- 広島県からの受託業務によるミヤジマトンボの採卵、孵化、人工飼育など

(イ) 昆虫に関する調査・研究 < 予算額：500千円 >

- 広島県、沖縄県などにおける昆虫相の調査・研究
- 各種資料の収集
- 研究活動発表会(動物園・植物園・昆虫館共同事業) など

ウ 教育・普及 < 予算額：8,664千円 >

社会教育への協力、コンクールその他催し物の開催や学校教育活動の受入れなど各種事業を実施し、昆虫に関する知識及び昆虫愛護思想の普及、涵養並びに昆虫愛好者の育成を図る。

(7) 社会教育への協力 < 予算額：0千円 >

- 講習会・観察会への講師の派遣
- 実習生（博物館実習〔学芸員実習〕）の受入れ
- 大学との連携 など

(イ) 学校への職員派遣 < 予算額：177千円 >

- 出張自然体験活動（幼稚園・保育園における昆虫とのふれあい体験）
- 総合的な学習時間の支援（小・中学校における昆虫及び自然環境をテーマとした総合学習の指導） など

(ウ) 市民・団体との協働 < 予算額：30千円 >

- 昆虫解説ボランティア・作業ボランティアの育成
- ボランティアとの共同イベント
- 木の実・落ち葉で遊ぼう（広島市森林公園）（新規事業）
- ふたりで虫タッチ!!（仮称）（広島市森林公園）（新規事業） など

(エ) 昆虫館友の会の活動 < 予算額：238千円 >

- 講習会の開催
- 会誌「むしむし倶楽部」の発行
- 生息地を訪ねる野外観察会の開催
- 希少昆虫の生息地の環境整備（新規事業） など

(オ) コンクールその他催し物の開催 < 予算額：566千円 >

a コンクール

- ぼくとわたしのカブクワじまん（絵画、工作など）
- むしむし写真コンテスト
- まゆ玉細工コンテスト など

b 観察会

- 森林公園内における観察会
 - ・ 季節の虫さがし
 - ・ 虫みつけ!
 - ・ 昆虫ナイトウォーク など
- 森林公園外における観察会
 - ・ あおぞら自然観察会(動物園・植物園・昆虫館共同事業)

c 昆虫教室その他催し物

- 飼育室探検ツアー
- むしむし折り紙教室
- 親子で虫タッチ!!
- こんちゅう館一日館長さん
- 夏休み子ども昆虫相談
- 昆虫館お仕事体験(寄附者対象)(新規事業)
- 昆虫館でクリスマス!!
- まゆ玉細工工作 など

(カ) 学校教育活動の受入れ < 予算額: 1,819千円 >

- 自然体験学習の受入れ(幼稚園、保育園、小・中学校対象)
- 職場体験の受入れ(中学校対象) など

(キ) 企画展その他展示会の開催 < 予算額: 4,422千円 >

- スプリングフェスタ「チョウとお花とハチミツと」(新規展示)
- むしむしおえかき展(新規展示)
- 世界のカブト・クワガタ
- 秋の鳴く虫展
- キラキラ昆虫(新規展示)
- クモ・サソリ展(新規展示)
- むしむし写真コンテスト入賞作品展 など

(ク) 広報普及 < 予算額：1,212千円 >

- マスコミ広報
- 催し物案内ポスター・PR用チラシの配布
- インターネット・ホームページ広報
- デジタルサイネージによる情報発信
- 年間パスポート購入者へのイベント情報の配信
- オリジナルグッズの配布 など

(ケ) 出版物の発行 < 予算額：200千円 >

- 「標本の作り方」
- 「飼ってみよう」 など

(コ) 昆虫に関する相談 < 予算額：0千円 >

- 昆虫の飼育方法や生態など昆虫に関する相談等への助言、指導

2 収益事業等 < 予算額：520,517千円 >

(1) 売店の運営など〔収1事業〕 < 予算額：244,280千円 >

指定管理者として指定された次の施設を利用する市民の利便を図るため、売店、食堂などの経営を行い、その収益を公益目的事業に繰り入れる。

場 所	内 容
安佐動物公園	売店、食堂、軽食・喫茶、自動販売機など
植物公園	売店、花の売店、食堂・喫茶、自動販売機など
昆虫館	売店、自動販売機など
中央公園（ファミリープール）	売店、食堂、自動販売機など
中央公園（定期観光バス等駐車場） 交通ランド（大芝公園）	自動販売機

(2) 公園及び公園施設の管理運営〔他1事業〕 < 予算額：276,237千円 >

ア 中央公園(ファミリープールを含む)及び交通ランドの管理運営

< 予算額：246,785千円 >

広島市から指定(期間：平成22年4月1日～平成26年3月31日)を受けたファミリープールの入園料などの収受及び管理運営、中央公園の維持管理、交通ランド(大芝公園)のゴーカート使用料の収納事務及び維持管理を行い、入園者及び利用者が施設を安全かつ快適に利用できるよう努める。

(7) 中央公園ファミリープールの入園料などの収受(利用料金制)

< 予算額：4,502千円 >

区 分		大 人		小 人
		18歳以上 65歳未満	65歳以上	小・中・高校生 及び18歳未満
入 園 料	個 人	760円	340円	340円
	団 体	630円	270円	270円
コインロッカー使用料		1個1回		100円

※ 65歳以上の利用料金は、7月1日以後の利用において適用する。

(イ) 交通ランドのゴーカート使用料の収納事務 < 予算額：506千円 >

区 分			使 用 料
ゴーカート使用料	個 人	1人乗り・1台1回	100円
		2人乗り・1台1回	150円
	団 体	1人乗り・1台1回	80円
		2人乗り・1台1回	120円

※ 65歳以上の利用料金は、7月1日以後の利用において上表の使用料を適用する。

(ウ) 利用促進 < 予算額 : 3,883千円 >

- 交通ランドゴーカート運休日の運行
- ファミリープール開園期間の延長
- ファミリープールポイントカードの発行
- ファミリープールイベント開催 (ゲーム大会など) など

(エ) 施設の維持管理・園内サービス < 予算額 : 232,194千円 >

- 施設の維持管理 (園内における清掃・警備など)
- 利用案内
- 緊急時などの対応
- 交通ランドにおける広島市の交通安全行政への協力 など

(オ) 施設の維持補修など < 予算額 : 5,700千円 >

- 施設の維持補修 (広島市からの受託事業) など

イ 安佐動物公園及び植物公園の駐車場の管理運営 < 予算額 : 28,221千円 >

広島市から指定 (期間 : 平成22年4月1日～平成26年3月31日) を受けた安佐動物公園及び植物公園の駐車料の収受及び駐車場の管理運営を行い、利用者が施設を安全かつ快適に利用できるよう努める。

(7) 駐車料の収受 (利用料金制) < 予算額 : 10,103千円 >

区 分		利用料金
駐 車 料	中型・大型自動車 1台1回	1,350円
	普通自動車 1台1回	440円

(イ) 施設の維持管理 < 予算額 : 18,118千円 >

- 施設の維持管理 (駐車場における誘導・警備など)

ウ 教育・普及 < 予算額：1,231千円 >

中央公園では、樹木及び被爆施設を活用して樹木に関する知識の普及や平和について学ぶ機会を提供し、ファミリープールでは、水泳教室を開催し幼児や児童、青少年の心身の健全な発達を図る。

(7) 水泳教室その他催し物の開催 < 予算額：598千円 >

- 中央公園樹名板づくり教室
- ファミリープール水泳教室
- 中央公園における平和学習 など

(イ) 広報普及 < 予算額：633千円 >

- インターネット・ホームページ広報
- マスコミ広報
- 公共交通機関発着駅などへのポスター広告 など

予 算 書

第2 予算書

I 正味財産増減予算書

正味財産増減予算書

平成25年4月1日から平成26年3月31日まで

(単位:千円)

科 目	当 年 度	前 年 度	増 減
I 一般正味財産増減の部			
1. 経常増減の部			
(1) 経常収益			
基本財産運用益			
基本財産受取利息	935	1,016	△ 81
特定資産運用益			
緑化基金受取利息	3,454	3,742	△ 288
協会賞基金受取利息	25	27	△ 2
引当資産等受取利息	107	95	12
受取会費			
会員受取会費	1,208	720	488
事業収益			
利用料金収益	310,867	306,979	3,888
指定管理料収益	904,259	902,005	2,254
維持補修業務等受託収益	17,841	13,167	4,674
保護増殖業務受託収益	360	200	160
売店売上収益	19,429	18,002	1,427
売店等売上収益	206,250	206,250	0
売店等事業収益	26,461	25,596	865
遊具貸出収益	1,774	1,580	194
実費徴収金収益	4,269	4,521	△ 252
手数料収益	203	215	△ 12
使用料収益	3,457	3,497	△ 40
受取補助金等			
受取協会運営等補助金	76,276	66,113	10,163
受取動物管理助成金	757	833	△ 76
受取負担金			
受取負担金	2,213	1,610	603
受取寄付金			
受取寄付金	500	200	300
受取協賛金			
受取協賛金	1,000	0	1,000
雑収益			
雑収益	440	229	211
経常収益計	1,582,085	1,556,597	25,488

(単位:千円)

科 目	当 年 度	前 年 度	増 減
(2) 経常費用			
事業費			
給料	188,834	180,031	8,803
諸手当	174,519	189,295	△ 14,776
報酬	116,324	123,484	△ 7,160
賞与引当金繰入	24,617	22,733	1,884
賃金	94,771	89,876	4,895
退職給付費用	35,008	36,779	△ 1,771
法定福利費	99,050	98,478	572
退職共済掛金	228	228	0
仕入費	116,025	115,132	893
食糧費	136	59	77
諸謝金	5,604	5,020	584
諸会費	1,086	1,087	△ 1
報償費	1,030	1,095	△ 65
旅費	4,394	4,824	△ 430
通信運搬費	4,756	4,501	255
減価償却費	2,637	2,849	△ 212
消耗什器備品費	1,107	1,776	△ 669
消耗品費	115,683	116,372	△ 689
器具備品購入費	2,100	3,851	△ 1,751
原材料費	1,370	1,370	0
委託料	303,209	314,866	△ 11,657
修繕費	52,605	51,490	1,115
燃料費	35,943	34,765	1,178
光熱水費	137,332	137,297	35
手数料	2,778	2,055	723
使用料及び賃借料	14,330	14,301	29
保険料	3,264	3,183	81
租税公課費	42,108	40,582	1,526
負担金、補助及び交付金	6,736	4,731	2,005
補償、補填及び賠償金	30	30	0
広報費	2,250	1,285	965
商品開発費	500	500	0
指定管理納付金	3,888		3,888

(単位:千円)

科 目	当 年 度	前 年 度	増 減
管理費			
給料	16,833	12,226	4,607
諸手当	11,523	10,769	754
報酬	11,177	12,139	△ 962
賞与引当金繰入	1,916	2,099	△ 183
賃金	7,255	8,660	△ 1,405
退職給付費用	2,898	3,676	△ 778
法定福利費	8,185	6,893	1,292
退職共済掛金	252	252	0
会議費	272	261	11
交際費	50	50	0
食糧費	21	21	0
諸謝金	770	638	132
諸会費	442	442	0
報償費	6	6	0
旅費	691	787	△ 96
通信運搬費	562	574	△ 12
消耗品費	1,031	1,225	△ 194
委託料	4,881	1,820	3,061
修繕費	70	70	0
手数料	120	124	△ 4
使用料及び賃借料	10,742	9,578	1,164
負担金、補助及び交付金	850	950	△ 100
経常費用計	1,674,799	1,677,185	△ 2,386
評価損益等調整前当期経常増減額	△ 92,714	△ 120,588	27,874
当期経常増減額	△ 92,714	△ 120,588	27,874
2. 経常外増減の部			
(1) 経常外収益			
経常外収益計			
(2) 経常外費用			
経常外費用計			
当期経常外増減額			
当期一般正味財産増減額	△ 92,714	△ 120,588	27,874
一般正味財産期首残高	△ 158,805	△ 95,077	△ 63,728
一般正味財産期末残高	△ 251,519	△ 215,665	△ 35,854

(単位:千円)

科	目	当 年 度	前 年 度	増 減
II	指定正味財産増減の部			
	基本財産運用益			
	基本財産受取利息	935	1,016	△ 81
	特定資産運用益			
	緑化基金受取利息	3,454	3,742	△ 288
	協会賞基金受取利息	25	27	△ 2
	一般正味財産への振替額			
	一般正味財産への振替額	△ 4,414	△ 4,785	371
	当期指定正味財産増減額	0	0	0
	指定正味財産期首残高	503,600	503,600	0
	指定正味財産期末残高	503,600	503,600	0
III	正味財産期末残高	252,081	287,935	△ 35,854

II 正味財産増減予算書内訳表

正味財産増減予算書内訳表
平成25年4月1日から平成26年3月31日まで

(単位:千円)

科 目	公益目的事業会計				収益事業等会計			法人会計	内部取引消去	合 計
	公1 (緑のまちづくり)	公2 (動物・植物・昆虫)	共通 (事業運営)	公益計	収1 (売店の運営など)	他1 (公園・公園施設)	収益等計			
I 一般正味財産増減の部										
1. 経常増減の部										
(1) 経常収益										
基本財産運用益										
基本財産受取利息	84	851		935			0			935
特定資産運用益										
緑化基金受取利息	3,454			3,454			0			3,454
協会賞基金受取利息	25			25			0			25
引当資産等受取利息				0	107		107			107
受取会費										
会員受取会費		1,208		1,208			0			1,208
事業収益										
利用料金収益		191,163		191,163		119,704	119,704			310,867
指定管理料収益		732,188		732,188		172,071	172,071			904,259
維持補修業務等受託収益		12,141		12,141		5,700	5,700			17,841
保護増殖業務受託収益		360		360			0			360
売店売上収益				0	19,429		19,429			19,429
売店等売上収益				0	206,250		206,250			206,250
売店等事業収益				0	26,461		26,461			26,461
遊具貸出収益				0	1,774		1,774			1,774
実費徴収金収益				0	4,269		4,269			4,269
手数料収益				0	203		203			203
使用料収益				0	3,457		3,457			3,457
受取補助金等										
受取協会運営等補助金				0			0	76,276		76,276
受取動物管理助成金		757		757			0			757
受取負担金										
受取負担金		2,213		2,213			0			2,213
受取寄付金										
受取寄付金		500		500			0			500
受取協賛金										
受取協賛金		1,000		1,000			0			1,000
雑収益										
雑収益		410		410	30		30			440
経常収益計	3,563	942,791	0	946,354	261,980	297,475	559,455	76,276	0	1,582,085

(単位:千円)

科 目	公益目的事業会計				収益事業等会計			法人会計	内部取引消去	合 計
	公1 (緑のまちづくり)	公2 (動物・植物・昆虫)	共通 (事業運営)	公益計	収1 (売店の運営など)	他1 (公園・公園施設)	収益等計			
(2) 経常費用										
事業費										
給料		173,497		173,497	15,337		15,337			188,834
諸手当		156,053	7,025	163,078	10,644	797	11,441			174,519
報酬		86,015		86,015	11,594	18,715	30,309			116,324
賞与引当金繰入		21,165	1,061	22,226	1,480	911	2,391			24,617
賃金		55,839		55,839	27,997	10,935	38,932			94,771
退職給付費用		29,151		29,151	5,857		5,857			35,008
法定福利費		82,936	4,737	87,673	6,861	4,516	11,377			99,050
退職共済掛金				0	228		228			228
仕入費				0	116,025		116,025			116,025
食糧費		133		133	3		3			136
諸謝金	1,362	4,170		5,532		72	72			5,604
諸会費		897		897	189		189			1,086
報償費	160	870		1,030			0			1,030
旅費		3,641		3,641	753		753			4,394
通信運搬費	113	3,953		4,066	440	250	690			4,756
減価償却費	30	244	417	691	1,946		1,946			2,637
消耗什器備品費		65		65	1,042		1,042			1,107
消耗品費	1,458	101,971	100	103,529	9,458	2,696	12,154			115,683
器具備品購入費				0		2,100	2,100			2,100
原材料費		1,370		1,370			0			1,370
委託料	210	145,080		145,290	4,630	153,289	157,919			303,209
修繕費		20,083	50	20,133	2,940	29,532	32,472			52,605
燃料費		35,137	79	35,216	211	516	727			35,943
光熱水費		80,894		80,894	10,396	46,042	56,438			137,332
手数料	65	1,641	82	1,788	551	439	990			2,778
使用料及び賃借料		8,737		8,737	4,594	999	5,593			14,330
保険料		1,471	76	1,547	377	1,340	1,717			3,264
租税公課費		29,295	155	29,450	10,038	2,620	12,658			42,108
負担金、補助及び交付金	5,600	947		6,547	189		189			6,736
補償、補填及び賠償金				0		30	30			30
広報費		2,250		2,250			0			2,250
商品開発費				0	500		500			500
指定管理納付金		3,450		3,450		438	438			3,888

(単位:千円)

科 目	公益目的事業会計				収益事業等会計			法人会計	内部取引消去	合 計
	公1 (緑のまちづくり)	公2 (動物・植物・昆虫)	共通 (事業運営)	公益計	収1 (売店の運営など)	他1 (公園・公園施設)	収益等計			
管理費										
給料				0			0	16,833		16,833
諸手当				0			0	11,523		11,523
報酬				0			0	11,177		11,177
賞与引当金繰入				0			0	1,916		1,916
賃金				0			0	7,255		7,255
退職給付費用				0			0	2,898		2,898
法定福利費				0			0	8,185		8,185
退職共済掛金				0			0	252		252
会議費				0			0	272		272
交際費				0			0	50		50
食糧費				0			0	21		21
諸謝金				0			0	770		770
諸会費				0			0	442		442
報償費				0			0	6		6
旅費				0			0	691		691
通信運搬費				0			0	562		562
消耗品費				0			0	1,031		1,031
委託料				0			0	4,881		4,881
修繕費				0			0	70		70
手数料				0			0	120		120
使用料及び賃借料				0			0	10,742		10,742
負担金、補助及び交付金				0			0	850		850
経常費用計	8,998	1,050,955	13,782	1,073,735	244,280	276,237	520,517	80,547	0	1,674,799
評価損益等調整前当期経常増減額	△ 5,435	△ 108,164	△ 13,782	△ 127,381	17,700	21,238	38,938	△ 4,271	0	△ 92,714
当期経常増減額	△ 5,435	△ 108,164	△ 13,782	△ 127,381	17,700	21,238	38,938	△ 4,271	0	△ 92,714
2. 経常外増減の部										
(1) 経常外収益										
経常外収益計										
(2) 経常外費用										
経常外費用計										
当期経常外増減額										
他会計振替額	2,302	53,706	16,035	72,043	△ 28,866	△ 44,529	△ 73,395	1,352		0
当期一般正味財産増減額	△ 3,133	△ 54,458	2,253	△ 55,338	△ 11,166	△ 23,291	△ 34,457	△ 2,919	0	△ 92,714
一般正味財産期首残高	62,185	△ 323,467	△ 1,054	△ 262,336	114,833	21,782	136,615	△ 33,084		△ 158,805
一般正味財産期末残高	59,052	△ 377,925	1,199	△ 317,674	103,667	△ 1,509	102,158	△ 36,003	0	△ 251,519

(単位:千円)

科 目	公益目的事業会計				収益事業等会計			法人会計	内部取引消去	合 計
	公1 (緑のまちづくり)	公2 (動物・植物・昆虫)	共通 (事業運営)	公益計	収1 (売店の運営など)	他1 (公園・公園施設)	収益等計			
II 指定正味財産増減の部										
基本財産運用益										
基本財産受取利息	84	851		935			0			935
特定資産運用益										
緑化基金受取利息	3,454			3,454			0			3,454
協会賞基金受取利息	25			25			0			25
一般正味財産への振替額										
一般正味財産への振替額	△ 3,563	△ 851		△ 4,414			0			△ 4,414
当期指定正味財産増減額	0	0	0	0	0	0	0	0	0	0
指定正味財産期首残高	413,600	90,000		503,600			0			503,600
指定正味財産期末残高	413,600	90,000	0	503,600	0	0	0	0	0	503,600
III 正味財産期末残高	472,652	△ 287,925	1,199	185,926	103,667	△ 1,509	102,158	△ 36,003	0	252,081

資金調達及び設備投資の見込みについて

- (1) 資金調達の見込みについて
当期中における借入れの予定はない。
- (2) 設備投資の見込みについて
当期中における重要な設備投資（除却又は売却を含む。）の予定はない。